

Fredningsforslag i Esbjerg kommune for

Marbækområdet

Udarbejdet af Esbjerg Kommune og Danmarks Naturfredningsforening oktober 2023



Esbjerg
Kommune

Danmarks
Naturfredningsforening



Esbjerg Kommune • Torvegade 74 • 6700 Esbjerg • Tlf. 76161616 • www.esbjerg.dk • Danmarks
Naturfredningsforening • Masnedøgade 20 • 2100 København Ø • Tlf. 39 17 40 00 • dn@dn.dk • www.dn.dk

Dato:

Sagsbehandler: Lars Reinau, Esbjerg Kommune og Lena Bau, Danmarks

Naturfredningsforening

Kontaktoplysninger: mail lamr@esbjerg.dk, tlf.: 76160607 og lena@dn.dk tlf.: 31109537

Fredningsnævnet for Syddjylland, sydlig del. Forslag til fredning af Marbækområdet.

Indholdsfortegnelse

1. Baggrunden for forslaget	3
2. Fredningsforslagets afgrænsning	4
3. Beskrivelse af fredningsområdet	4
Landskabsformer og geologi	4
Kulturspor	6
Natur	10
Skov og plantage	11
Lysåbne naturtyper og arter	12
Naturpleje og naturplejeaftaler	14
Offentlighedens adgang og friluftsliv	15
Natura 2000	15
Bilag IV arter	19
4. Frednings- og planlægningsmæssige forhold	20
Eksisterende fredninger	20
Zonestatus	21
Nationalpark Vadehavet	21
Kystnærhedszonen	21
Kommuneplanforhold	21
Lokalplanforhold	23
5. Forslag til fredningsbestemmelser	24
Litteratur:	31

Bilag 1: Areal- og lodsejerliste

Bilag 2: Budgetoverslag

Bilag 3: Bemærkninger til budgetoverslaget

Bilag 4: Screeningsnotat

Kortbilag 1: Fredningskort

Kortbilag 2: Lysåbne naturarealer, beskyttede naturtyper, urørt skov

Kortbilag 3: Rekreative områder, private landbrugsarealer

Kortbilag 4: Fri fladefærdsel, stier

Forsidefoto: Foto: Knud Erik Vinding

Esbjerg Kommune og Danmarks Naturfredningsforening fremsætter hermed i henhold til Naturbeskyttelseslovens § 36, jf. § 33 stk. 3 forslag til fredning af Marbækområdet i Esbjerg Kommune, i alt ca. 969 ha.

1. Baggrunden for forslaget

Marbækområdet nordvest for Esbjerg, har med sin beliggenhed ved udmundingen af Varde Ådal, ved Vadehavet og tæt på Esbjerg, både stor naturmæssig og rekreativ betydning. Fredningsforslaget skal sikre en fortsat hensigtsmæssig forvaltning og udvikling af områdets natur-, rekreative, kulturhistoriske og landskabelige værdier med særligt fokus på naturen og de rekreative muligheder.

Fredningsforslaget er baseret på Marbækplanen fra 2017, hvis formål netop er at sikre Marbækområdets skov- og naturområder samt muligheder for friluftsoplevelser.

Marbækområdet rummer i dag store naturværdier, men har med den rette forvaltning og naturpleje et endnu større potentiale. Området indgår således i Nationalpark Vadehavet, er delvist omfattet af Natura 2000 og indeholder mange forskellige beskyttede naturarealer. Den såkaldte bioscore, der ranglister kendte eller potentielle levesteder for rødlistede arter, er visse steder op til 15 ud af de 20 mulige. Den reelle naturværdi på de mest værdifulde lysåbne arealer er dog sandsynligvis endnu højere end 15, da der løbende dukker flere sjældne arter op. Senest har en såkaldt bioblitz (år 2020) registreret ikke færre end 994 arter på 24 timer.

Fredningspotentialer ligger ikke mindst i de værdifulde spredte heder, som historisk har domineret Marbækområdet. I dag findes der i alt 14 hedeområder, hvoraf det største udgør en biologisk sammenhængende biotop på ca. 46 ha. Fredningen har bl.a. også til formål at sammenkæde disse hedearealer, så spredning af arter mellem områderne kan sikre en mere robust naturtype.

Naturen i Marbækområdet er dog ikke kun begrænset til heden. Den kan derimod findes i en mosaik af forskellige naturtyper såsom eng, skov, mose og surt overdrev. For eksempel findes bl.a. vest for Myrthuegård 'surt overdrev', der er en særligt truet naturtype på europæisk plan. I nærområdet hertil findes store højtliggende, tørre, ekstensive høslæt- og græsningsarealer, som nu afgræsses med kreaturer. Disse områder vil med en fredning varigt sikres mod opdyrkning og sikres udvikling mod et surt overdrev.

Der er i Marbækområdet dokumenteret en lang række sjældne arter, hvoraf mindst 25 er rødlistede. I området findes bl.a. planterne soldug, guldblomme og plettet gøgeurt, der alle er i generel tilbagegang pga. indskrænkning af egnede levesteder. Ud over floraen er Marbækområdet hjemsted for en rig fauna, f.eks. grævling og flere arter af flagermus, samt utallige insekter – heriblandt 3-hornet skarnbasse, mange svirreflue- og guldsmedearter og flere rødlistede sommerfuglearter – samt et væld af fuglearter. Af områdets mange arter bør fremhæves markfirben og den sårbare og særegne sommerfugl ensianblåfugl. Marbækområdet omfatter således et bredt spektrum af naturtyper og arter, som via fredning sikres en varig beskyttelse af levestederne, og samtidig giver fredningen mulighed for en samlet hensigtsmæssig pleje og videreudvikling af naturværdierne.

De store skovpartier i Marbækområdet består primært af ældre plantager med bjergfyr og sitkagran. En stor del af plantagerne er tilplantet omkring år 1900. Igennem de seneste ca. 20 år har kommunen drevet skovene efter naturnære principper som bl.a. betyder et større fokus på hjemmehørende løvtræsarter, og derfor også på sigt større biodiversitet. Skovene har stor rekreativ betydning for bl.a. orienteringsløbere, spejdere, ryttere, vandrede og cyklister. Fredningsforslaget tilgodeser offentlighedens fortsatte rekreative anvendelsesmuligheder og øger samtidig fokus på den naturfremmende forvaltning af skovene. Esbjerg Kommune har udarbejdet en helhedsplan for området – Marbækplanen. Principperne for denne er indarbejdet i fredningsforslaget, så beskyttelse og benyttelse er afbalanceret fornuftigt i forhold til hinanden, også i fremtiden.

Ud over det naturbeskyttende og rekreative formål skal fredningen ligeledes varetage de landskabelige og kulturhistoriske værdier, som området er så rigt på. Endeligt revideres og sammenskrives områdets eksisterende fredninger med dette fredningsforslag til én samlet fredning med enslydende bestemmelser. Det vil lette administrationen og ensrette naturplejen således, at området fremover forvaltes som én samlet enhed.

2. Fredningsforslagets afgrænsning

Fredningsforslaget omfatter en stor del af det areal, som i daglig tale betegnes som Marbækområdet, i alt ca. 969 ha. Esbjerg Kommune ejer ca. 870 ha af fredningsområdet, men private arealer er også inkluderet de steder, hvor naturmæssige, landskabelige eller rekreative værdier gør sig gældende.

Mod vest afgrænses området naturligt af kystlinjen mod Ho Bugt, og mod nord afgrænses området af Varde Ås udløb. Mod sydvest løber fredningsgrænsen dog langs den eksisterende fredning af Ho Bugt, strandsti. Mod øst afgrænses Marbækområdet af Vestkystvejen, men fredningsområdet er dog her begrænset til plantage og golfbanearealer. Mod syd udgør Sjelborg Camping, Sjelborg Landsby, Sjelborgvej, Sjelborggårdsvej samt Truelsensvej fredningsgrænsen.

Fredningsforslagets afgrænsning fremgår af fredningskortet, kortbilag 1.

3. Beskrivelse af fredningsområdet

Landskabet i Marbækområdet kan karakteriseres som et stort sammensat naturområde, der veksler mellem nåletræsplantager, løvskovsarealer, blandingskov og store åbne heder, overdrev og strandengsarealer samt mindre ferske enge, moser og søer. Landskabet er kystnært, med Ho bugt mod vest og udløbet af Varde Å mod nord. Terrænet er, med undtagelse af Marbæk Klint, småkuperet uden større niveauforskelle, og det er sandede jorde, der præger egnen. Området er i det væsentligste påvirket af menneskelig aktivitet, men overordnet friholdt for større tekniske anlæg og øvrig bebyggelse.

Landskabsformer og geologi

Landskabets naturgrundlag udgøres af en såkaldt bakkeø, nærmere betegnet Esbjerg Bakkeø. Det er en af de ældste landskabertyper, vi har i Danmark.



Marbæk Klint set fra stranden. Det tydelige rødlige lag er såkaldt jernsand. Foto: Knud Erik Vinding.

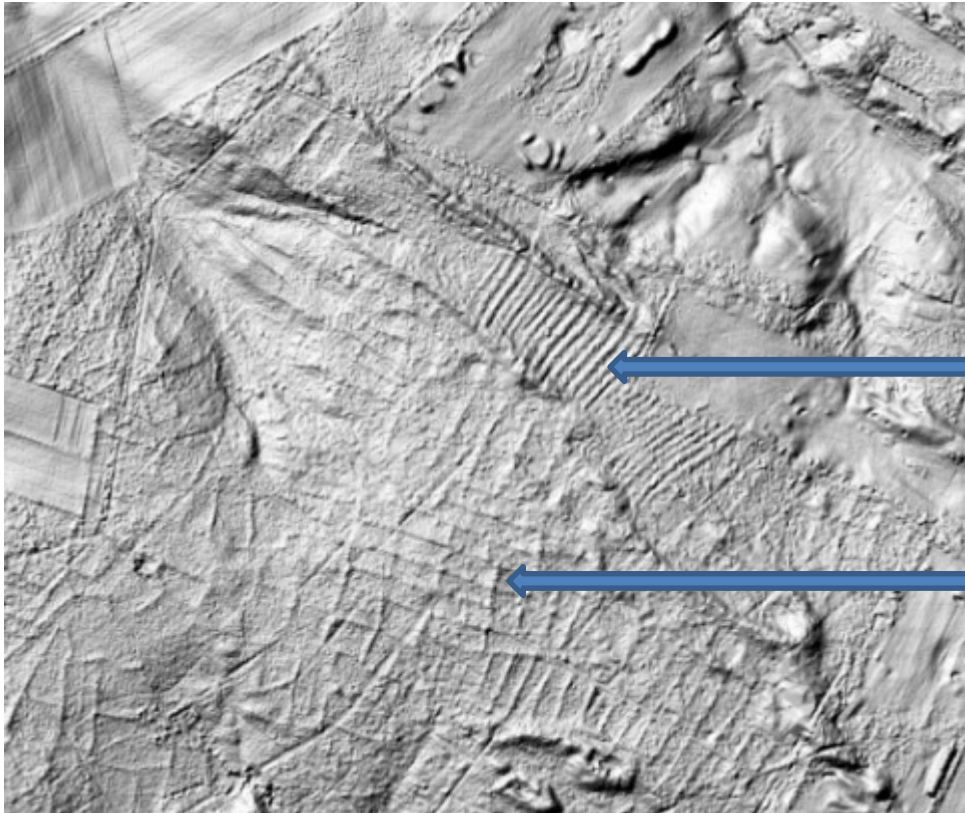
Varde Ås udmundning i fredningsområdets nordøstligste del, udgør fra et geografisk som såvel et naturhistorisk og landskabeligt synspunkt et meget betydningsfuldt område. Det er i dag omfattet af en fredning, der beskytter landskabet, men fredningen omfatter ikke de særegne naturforhold. Vandet i Varde Å har en helt særlig sammensætning sammenlignet med øvrige danske vandløb, da åen ikke er reguleret via sluser. Ved højvande trænger saltvand fra vadehavet derfor ind i åens nedre løb. Her blandes det ferske vand fra åen med det salte vand fra havet, og dette brakvand giver særlige vækstvilkår for planter og dyreliv i de omkringliggende enge.

Kulturspor

Mennesket har efter istidernes afslutning også sat spor i landskabet. De tidligste spor af menneskelig aktivitet stammer fra jernalderen, hvor Marbækområdet sandsynligvis har været tættere befolket end i dag. Dette er tydeligt ved de mange forskellige fortidsminder- og fund, som området er rigt på.

Der er fundet flere jernalderboplads langs kysten, men særligt bør nævnes de udgravede hustomter Sjelborg og Myrtue. Sjelborg boplads, der i 1957 blev udgravet af Esbjerg Museum, stammer fra omkring år 0 og de to hustomter, der blev fritlagt, er kun en del af en langt større landsby, som er påvist i markerne syd og vest for de nu afsatte hustomter. Et andet nævneværdigt fortidsminde er bopladsen Myrtue. På stedet kan ses tre fritlagte hustomter fra begyndelsen af jernalderen, hvor husenes ildsteder og brolagte stalde er synlige. Mellem husene er der brolagte stier. Det formodes, at de to boplads begge er en del af et langt større boligkompleks, og derfor har Kulturarvsstyrelsen udpeget to større kulturarvsarealer omkring Sjelborg og Myrtue.

I Marbæk Plantage findes spor efter landbrugsdrift fra ældre jernalder. I plantagen ses små forhøjninger i terrænet – såkaldte digevoldinger, som markerer adskillelsen mellem datidens marker. Marksystemet fremstår som et net af firkantede flader omgivet af brede, flade volde, der har fungeret som skel mellem de enkelte markstykker. Den endelige udstrækning af jernaldermarkerne er aldrig opgjort, men et område på ca. 100 ha blev i 1966 fredet for at bevare fortidsminderne i jorden. Derudover findes også mindre partier med såkaldte højryggede agre. Højryggede agre er, ligesom digevoldingerne, et levn fra fortidens landbrugsdrift. De er skabt ved ensartet pløjning i lange lige rækker hvor man pløjede jorden sammen ind mod midten fra begge sider. Denne dyrkningsmetode skaber over en længere årrække aflange højderygge i landskabet.



Højryggede agre

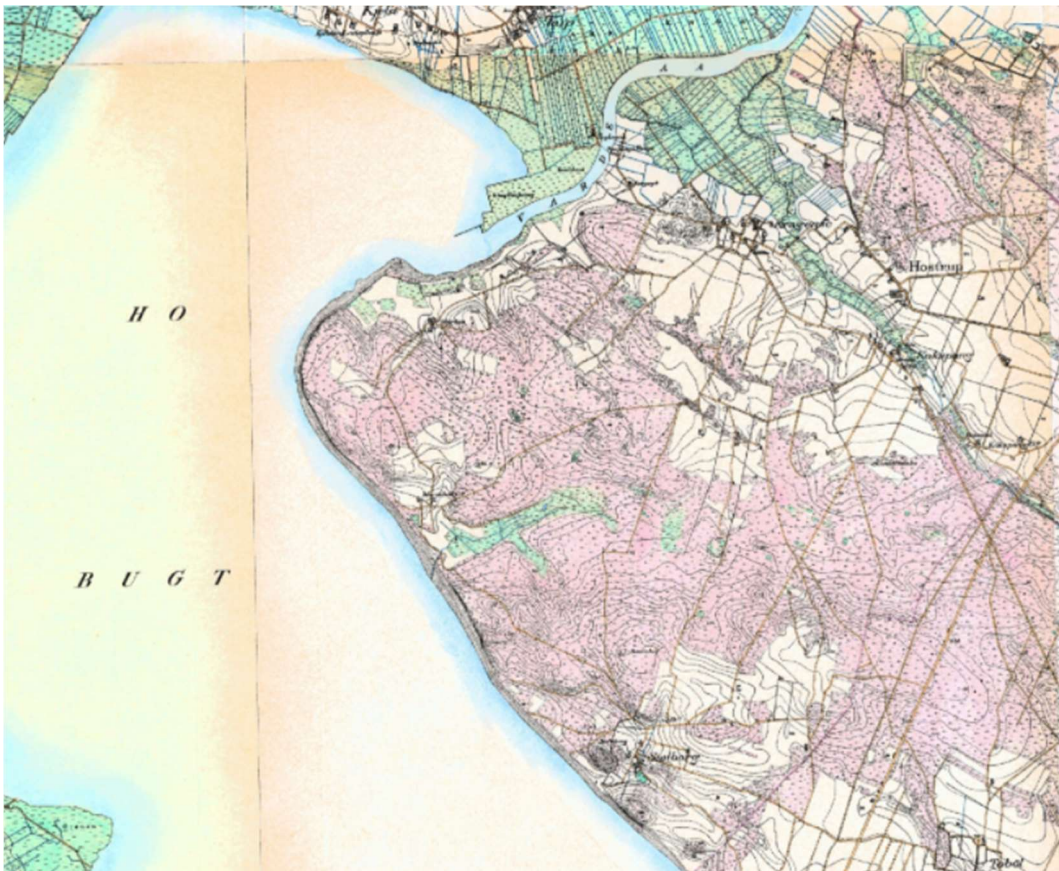
Digevoldinger

*Digevoldinger og højryggede agre ses tydeligt på skyggekort
© Kortviseren.dk*

I området, der i dag udgøres af golfbanen, er der ligeledes fundet fortidsmindespor i jorden. I forbindelse med udvidelse af golfbanen undersøgte Esbjerg Museum området og fandt spor efter flere bebyggelser og gravpladser. F.eks. ligger der under det, der i dag er hul 13's fairway på Myrthuebanen, resterne af en stor jernalderbebyggelse i jorden.

Efter jernalderen tyder det på, at området igen blev mere eller mindre affolket. Sandsynligvis har jernalderbøndernes skovrydning og udpining af jorden betydet faldende fødegrundlag og efterladt et magert hedelandskab, som kun var egnet til afgræsning. Det står hen i det uvisse, men der findes sagsrejserne bekendt ingen fund af fortidsminder fra f.eks. vikingetiden. Nærmeste fund fra vikingetiden findes øst for fredningsområdet, tæt på Hostrup.

Fra middelalder og fremefter kendes kun to gårde i området, Myrthuegård og Marbækgård. Begge er genopført efter brande i hhv. 1951 og 1992 og ejes af Esbjerg Kommune. Gårdenes indtægtsgrundlag var tidligere overvejende landbrug suppleret med lidt fiskeri. Som det fremgår af historisk kortmateriale, er der kun små dyrkede jordlodder omkring bebyggelserne, og det resterende areal er domineret af hede. Størstedelen af Marbækområdet lå fortsat i hede ved århundredskiftet (1800-1900).



Historisk kort over Marbækområdet (Høje målebordsbalde 1850-1900). Området var helt op til omkring år 1900 et udpræget hedelandskab (lyserød).

I slutningen af det nittende århundrede skete en intensivisering af arealanvendelsen, dels ved plantagetilplantning og dels ved landbrugsdrift. Marbæk plantage, med et areal på over 200 ha, blev tilplantet af sagfører E.M. Hansen fra 1904-1910. Han ansatte arbejdere til at plante træer og drive landbrug fra Marbækgård, for derved at nyttiggøre jorden. Plantagen blev tilplantet hovedsageligt med bjergfyr og sitkagraner, som er særligt velegnede til det hårde vestjyske klima. Efter sagfører Hansens død blev Marbæk Plantage drevet af hans arvinger og senere et interessentselskab. De sørgede især for at holde plantagen ved lige, men inddrog ikke nye områder. I 1942 blev der rejst en mindesten i Marbæk plantage for E.M. Hansen. Mindestenen kan findes tæt på Marbækgård.



Da Esbjerg Kommune i 1938 købte området, var det primært med henblik på plantagedrift, hvorimod det rekreative formål var mere underordnet. Fra 1940 blev den oprindelige bjergfyr erstattet af mere produktive arter som rødgran og østrigsk fyr. Plantørerne afprøvede også bl.a. douglasgran, cypres og banksfyr. Denne udvikling er fortsat, så Marbæk Plantage i dag overvejende er en nåleskovsplantage med indførte arter og indslag af løvtræer og buske. Størstedelen af den udtagne vedmasse fra plantagen flises og anvendes til el og varmeproduktion. Esbjerg Kommune har gennem de seneste ca. 20 år arbejdet for at skovene opnår en større andel af hjemmehørende arter,

hvilket udover at øge biodiversiteten også gør skovene mere modstandsdygtige over for bl.a. storme. Med fredningsforslaget lægges op til at den naturnære skovdrift skal fortsætte til gavn for biodiversiteten og til understøttelse af Natura 2000-planerne.

Under Anden Verdenskrig nød Esbjerg Kommune godt af ressourcerne i plantagen, og Marbækområdet har flere gange efterfølgende beskæftiget unge mennesker i perioder med stor arbejdsløshed, blandt andet med anlæggelse af de omkring 20 ha store søer ved Marbækgård i 1970'erne.

Med vedtagelse af den første Marbækplan i 1969 kom der større fokus på området arkæologiske betydning, den specielle natur og befolkningens behov for rekreative områder. Denne udvikling er videreført i de efterfølgende planer for området – senest i Marbækplanen 2017, hvor især den rekreative anvendelse har fået en stor plads. Den meget intensive drift af plantagen og landbrugsarealerne er således efterhånden ved at være udfaset. Denne udvikling skal fredningen forstærke og ikke mindst fremtidssikre ved en ekstensiv drift af de kommunale arealer, der synliggør landskabet og beskytter fortidsminderne.

Esbjerg Kommune, der i dag ejer omkring 90% af fredningsområdet, har etableret en meget succesrig natur- og kulturformidling på Myrthuegård. Her foregår en lang række formidlings-, undervisnings- og rekreative aktiviteter, og som besøgende kan man få gode oplevelser samtidig med, at man bliver klogere på naturen, Nationalpark Vadehavet, områdets historie mv.



Myrthuegård set fra oven med Ho Bugt i baggrunden. Foto VisitRibeEsbjerg

Esbjerg Kommune ejer også Marbækgård. Bygningerne anvendes i dag til naturbørnehave og skovbørnehave. Kommunen viderefører derved den rekreative udvikling, der gennem årene har skabt gode muligheder for friluftslivet i Marbækområdet. Der er således veludbyggede stiforbindelser til både ryttere, vandrende og cyklister. Dertil findes der flere bål- og shelterpladser, hvor offentligheden kan få gode naturoplevelser.

Et af de privatejede arealer i Marbækområdet ligger ud mod kysten lige vest for Marbækgård. Her findes et sommerhus/hyttekoloni bestående af ca. 20 hytter. Kolonien opstod da

Marbækgård gik fallit i 1933. Ejeren beholdt et lille stykke jord, som han lejede ud til sommerhusbebyggelse. Nogle af de første huse findes stadig, og ejeren byggede selv et lille, fint stråtekt hus i 1950'erne. Da ejeren døde i 1985, arvede sommerhuskoloniens fælles andelsselskab, Marbæk Vandværk, grundene samt ejerens eget sommerhus, som da blev gjort til koloniens fælleshus.

Esbjerg Golfklub er en af de ældste i Danmark, og golfklubben råder over to naturskønne baner, Marbæk og Myrtue, i den nordlige del af Marbækområdet. Marbækbanen blev i 2019, af World Golf Award, kåret som Danmarks bedste golfbane, bl.a. fordi den er omkranset af fantastisk natur. Begge baner benyttes flittigt af borgerne i Esbjerg Kommune og byder på gode rekreative golfoplevelser. Fredningsforslaget regulerer ikke på driften af golfbanerne. Der lægges op til såkaldte sovende bestemmelser for golfbanearealerne, som først træder i kraft, hvis arealet ikke længere skal anvendes til golfaktiviteter.

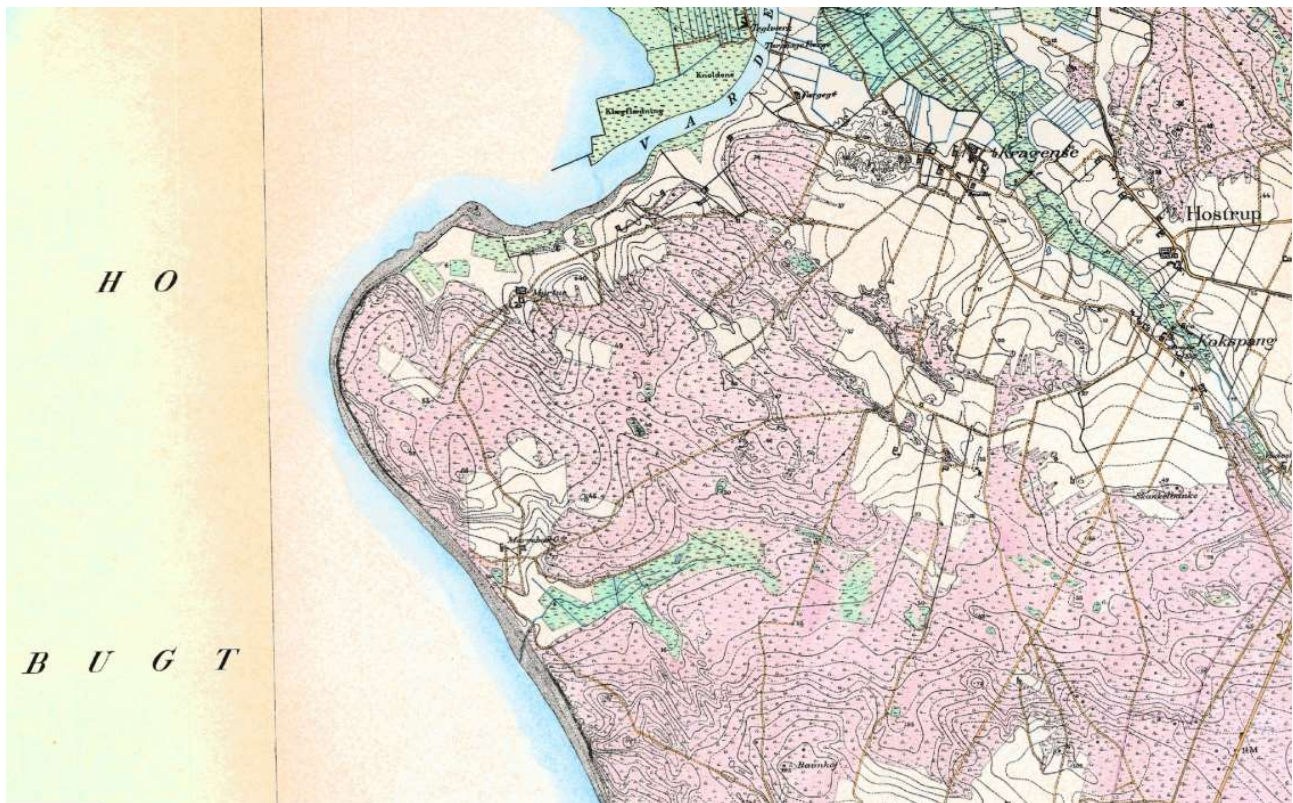
Endelig omfatter fredningsforslaget også de kommunalt ejede arealer hvorpå Sønderhede skydebane ligger. På samme måde som for golfbanearealerne ovenfor, lægges der op til såkaldte sovende bestemmelser for skydebanearealerne. Disse vil ikke have betydning for den nuværende drift og vil først træde i kraft, hvis arealet ikke længere skal anvendes til skydebane.

Natur

Marbækområdet er et stort og varieret naturområde med mange naturbeskyttede arealer og en del er omfattet af ældre fredninger. Det er en del af Nationalpark Vadehavet og indgår delvist i Natura 2000-netværket.

Bioscoren i Marbækområdet er op til 15 ud af 20, den største bioscore findes på de lysåbne naturarealer. Skovene har generelt en lav bioscore. Bioscoren viser områder, som er særligt vigtige at passe på, fordi de er kendte eller potentielle levesteder for rødlistede arter. Jo højere bioscore jo højere naturværdi. Rødlistede arter er arter, som er truede, sårbare eller næsten truede i den danske fortegnelse (rødlisten) over plante-, dyre- og svampearter, der er blevet vurderet til at være i risiko for at uddø.

Naturen i Marbækområdet er i et historisk perspektiv domineret af og kendetegnet ved hede. Rydningen af skovene til landbrug begyndte allerede for ca. 2500 år siden, og den efterfølgende opdyrkning medførte en væsentlig ændring af landskabet. Den udpining af jorden, som opdyrkingen medførte, betød at lyngen bredte sig på de lette, næringsfattige jorder, som prægede området. I 1700-tallet havde heden sin største udbredelse på landsplan og dækkede ca. 40 % af Jylland. Tilplantning og opdyrkning har efterfølgende indskrænket hederne væsentligt, så den i dag kun dækker ca. 2 %. Den samme udvikling skete også i Marbækområdet der, som beskrevet ovenfor, blev tilplantet i stor stil. Byrådet i Esbjerg ønskede dog ikke, at al heden skulle forsvinde, og derfor blev omtrent 30 ha af Sjelborg Hede fredet i 1932. Denne fredning var afgørende for naturen og har dannet grundlag for, at dette hedeareal i dag er en naturperle, der i sammenhæng med de tilstødende heder, udgør det største samlede hedeareal i Esbjerg Kommune.



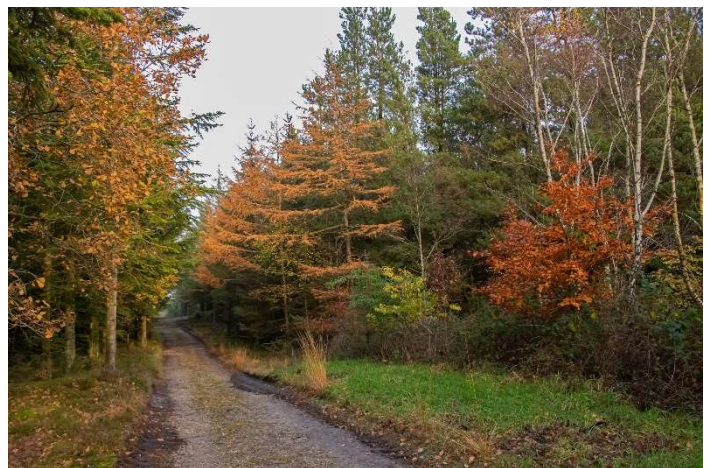
Udsnit af høje målebordsblade (1842-1899) viser udbredelsen af hede før etablering af plantager. Fredningen skal sikre bevarelse af de nuværende rester af hede og sikrer samtidig en mulighed for, at der kan skabes sammenhæng mellem de nuværende hedearealer.

Skov og plantage

De store plantager dominerer arealmæssigt Marbækområdet. Da plantagerne er anlagt og i mange år drevet udelukkende med ikke-hjemmehørende nåletræsarter, f.eks. bjergfyr og sitkagran, har skovene et lavt naturindhold sammenlignet med et naturligt dansk skovøkosystem. Der er dog en række arter – især fugle – som nyder godt af nåleskove i Marbækområdet. Et godt eksempel er lille korsnæb og Danmarks mindste fugl, fuglekongen, som begge faktisk er karakterarter for nåleskov.

Plantagerne har over tid fået et større indslag af hjemmehørende løvtræer og buske. Særligt efter det store stormfald i 1999. Med fredningen sikres, at denne udvikling fastholdes, så biodiversiteten i skovene øges.

Plantagerne har status som fredskov. Fredskov er imidlertid ikke en beskyttelse af naturværdier, men betyder, at skoven altid skal drives efter skovlovens regler. Disse regler fastsætter ikke driftsmæssige begrænsninger eller standarder for trævalg.



Marbæk Plantage i efterårsfarver. Et typisk skovbillede.
Foto: Knud Erik Vinding

Plejeplanen skal fastsætte processen og metoden for den naturnære drift af de enkelte skovområder. Desuden skal plejeplanen angive i hvilke dele af skovene, der evt. kan skabes korridorer til sammenbinding af lysåben natur.

Lysåbne naturtyper og arter

Marbækområdet udgør næsten 1000 ha og indeholder, foruden skov, en mosaik af forskellige lysåbne naturtyper, der udover heden omfatter eng, overdrev, strandeng, sø og mose. Størstedelen af naturtyperne er omfattet af naturbeskyttelseslovens §3 og en mindre, omend stadig betydelig del, er udpegede habitatnaturtyper ift. Natura 2000-forvaltningen. Udpegningsgrundlaget for Natura 2000 fremgår i afsnittet om Natura 2000 neden for.

De mange forskellige naturtyper giver grobund for en rig flora og fauna, og området rummer mange arter, der er karakteristiske for disse naturtyper, bl.a. blåtop, smalbladet kæruld, benbræk, tranebær, sværtevæld, lav ranunkel, engkarse, rødknæ, alm. star, fåresvingel, alm. kællingetand, alm. brunelle, blåhat, prikbladet perikon, tjærenellike, klokkelyng, hedelyng, og revling.

Ud over de mere almindelige arter rummer området et meget stort antal mere sjældne arter heriblandt flere såkaldte bilagsarter der, jf. habitatdirektivets bilag IV, er sårbare og truede på europæisk plan. Det drejer sig om arterne markfirben og spidssnudet frø, der begge er gået meget tilbage på landsplan og efterhånden er sjældne arter. Derudover drejer det sig om arten odder, der af og til opholder sig i Marbæksøerne. Tillige er der i Marbækområdet dokumenteret ikke færre end 25 rødlistede arter, hvoraf 11 er truede, jf. den danske rødliste. En af disse er den kødædende plante langbladet soldug, der kun har omkring 15 kendte levesteder tilbage i hele landet. Soldug er en karakterart for næringsfattige naturtyper, og den vokser bl.a. i fugtige lavninger på klithede og hedemoser. Planten har den konkurrencefordel, at den kan supplere kosten med protein fra insekter. De uheldige insekter bliver fanget i bladenes klistrede "soldug", hvorefter bladene lukker sig omkring dem og opløser dem. På den måde får soldug ekstra næring i et ellers næringsfattigt miljø.

Et andet eksempel på en sjælden art i Marbækområdet er markfirben. Firbenet er et såkaldt vekselvarmt dyr, der er afhængig af solens varme for at være aktiv og kunne reproducere sig. Markfirbenet var tidligere udbredt over hele Europa, men arten har de seneste årtier været i voldsom tilbagegang, og det vurderes, at den beskedne bestand i Danmark, er af stor betydning for artens overlevelse i Europa. Egnede levesteder findes typisk i overdrev, klitter og heder, hvor der vokser mange forskellige planter, så fødeuddet af insekter er stort, og der er mulighed for at finde ly. Afgørende for markfirbenet er, at der findes bare pletter uden vegetation, hvor æggene kan lægges og solens varme kan nå ned til overfladen. Variationen i landskabet gør det muligt for dyret hurtigt at skifte mellem varme og kølige steder og dermed regulere sin kropstemperatur. Markfirbenet lever ikke jævnt spredt i landskabet, men derimod i kolonier på mindst 4-6 dyr og op til 40 dyr. Både spidssnudet frø og markfirben er registreret i det store varierede naturområde mellem Firkløverheden, golfbanen og Sjelborg hede.

Besøger man Marbækområdet om sommeren, kan man finde orkideen plettet gøgeurt. Gøgeurten kaldes i folkemunde hedens orkidé og er på en og samme tid en hårdfør og nøjsom pionerplante og en sårbar, skyggefølsom plante.

Plettet gøgeurt har, ligesom alle andre orkideer, en helt særlig levevis og er afhængig af en underjordisk svamp for at kunne spire og trives. Planten producerer millionvis af bittesmå frø, der kan spredes over store afstande. Frøene har dog ingen næring med og er derfor fuldstændig afhængig af, at der findes den rigtige mykorrhizasvamp i jorden, hvor den lander – ellers kan den ikke spire. Plettet gøgeurt



Den smukke plettet gøgeurt i fuldt flor. Foto: Knud Erik Vinding

lever derefter resten af sit liv i symbiose med mykorrhizasvampen, hvor de udveksler næring og vand.

Plettet gøgeurt vokser typisk i heder, men også andre næringsfattige naturtyper er egnede. Her bestøves den primært af humlebier, men et utal af forskellige lidt større insekter lægger gerne vejen forbi. Gøgeurten har brug for tilstrækkeligt med lys, så hvis hedearealer vokser til med krat, vil den forsvinde.

En anden karakteristisk plante i området er den smukke guldblomme. Den er på landsplan i stærk tilbagegang pga. mangel på egnede levesteder. Guldblomme har store guldgule blomster, der lyser op på heden i juni og juli, og er derfor en vigtig insektplante. Den besøges flittigt af især bierne, men sommerfugle som okkergul pletvinge, køllesværmere og violetrandet ildfugl er også hyppige gæster. Planten har historisk været meget anvendt inden for folkemedicin til bl.a. behandling af forbrændinger og muskelsmerte. Man skal dog holde sig fra at spise planten, da den indeholder giftige stoffer. Guldblomme vokser typisk på heder, men kan også findes på overdrev, i skovbryn og nogle steder også i grøftekanter. Den findes spredt på heder i Vestjylland, men på landsplan er arten ret sjælden.

En helt særlig art, som fortjener opmærksomhed, er ensianblåfuglen. På den såkaldte "firkløverhede" ved Plantørvej lever en bestand af denne sårbare sommerfugl, som på landsplan har været i voldsom tilbagegang. Ensianblåfugl stiller nemlig helt særlige krav til sine omgivelser. Egnede levesteder skal have både røde stikmyrer og planten klokkeensian tilstede på samme areal for, at den kan formere sig.



Ensianblåfugl. Foto: Knud Erik Vinding

Sommerfuglens æg lægges på klokkeensian, hvor de klækker og larverne spiser deres første måltid. Herefter firer larverne sig ned på jorden og venter på, at der kommer en stikmyre forbi. Myren snydes, via feromoner, til at tage larven med tilbage til myretuen, hvor larven snyder sig til kost og logi hos myrerne. Til sidst forpuppes larven og stikker derefter af fra myreboet som nyudklækket sommerfugl.

Denne specialiserede måde at leve på er meget fascinerende, men også meget sårbar over for ændringer i omgivelserne. Man arbejder derfor aktivt i nationalparkregi for at beskytte dens levesteder. Et samarbejde mellem Esbjerg Kommune, Danmarks Naturfredningsforening og

Nationalpark Vadehavet har ført til, at Firkløverheden afgræsses. Afgræsningen er en del af naturplejen, særligt målrettet den sjældne sommerfugl.

I fredningsområdets nordvestligste del, kan man være heldig at finde levende fossiler. Her findes, i en gammel grusgrav, en fin bestand af den lille plante liden ulvefod (5-10 cm høje). Liden ulvefod er en del af en større familie med fem forskellige slægter, som alle kan spores 400 millioner år tilbage i tiden. Nutidens ulvefødders ringe størrelse er ikke at sammenligne med datidens, som kunne blive op mod 40 meter høje. Liden ulvefod vokser på næringsfattig, sandet bund på steder, der typisk dækkes af vand om vinteren. Dens konkurrenceevne med anden vegetation er ringe, og den tåler derfor dårligt tilgroning. Den samlede danske bestand er derfor i tilbagegang.



Liden ulvefod Foto: Knud Erik Vinding

I Marbækområdet kan man opleve et rigt fugleliv. På strandene mod Ho bugt kan opleves bl.a. vibe, sanglærke, strandskade, klyde, blåhals og rørdrum. I plantagerne er observeret flere forskellige arter af ugler og bl.a. fyrremejse, halemejse, topmejse, træløber, grønspætte og skovskade samt i nyere tid ynglende duehøg. Ved Varde Ås udmunding er der blevet observeret skestorke, som så småt er ved at få fodfæste i Danmark.

Den rødlistede slørugle har gennem flere år ynglet i en lade ved plantørboligen.

I skumringen og nattetimerne kan man være heldig at opleve natravnen, der søger føde. I 1800-tallet var natravnen en almindelig fugl på de jyske heder, men dette er ikke længere tilfældet, især på grund af opdyrkning og tilplantning. I takt med at hederne er forsvundet, har natravnen til en vis grad formået at tilpasse sig til relativt åbne nåletræsbevoksninger.

En anden natlig aktør i Marbækområdet er flagermus. Ved bioblitzten i 2020 blev der observeret både vand- og sydflagermus. Flagermus er de eneste flyvende pattedyr, og de er helt særlige i deres måde at søge føde på. Om sommeren tilbringer flagermus det meste af dagen i små hulheder i træer og bygninger. Men når aftenen falder på, flyver de ud for at fange insekter som f.eks. natsværmere, guldsmede og svirrefluer. De bruger ekkolokalisering, når de jager, og er derfor ikke afhængige af lyset. De udsender højfrekvente skrig, som det menneskelige øre ikke kan opfatte, og er i stand til at opfange det tilbageførte ekko og dermed vurdere, hvor insekterne befinder sig.

Naturpleje og naturplejeaftaler

Hede og overdrev er opstået som følge af en driftsform, der til stadighed udpiner jorden. Derfor kan disse naturtyper kun bevares, hvis de påvirkes af en eller anden drift/pleje. I dag indeholder luften meget mere kvælstof end tidligere, hvilket betyder, at der tilføres mere næring til planterne. Flere næringsstoffer betyder, at græsarter som blåtop og bølget bunke på sigt vil udkonkurrere lyngen og andre blomsterplanter. Derfor skal heden og overdrev plejes med f.eks. afgræsning, afbrænding eller slåning. Høslæt og afgræsning medvirker til at der fjernes næringsstoffer, og mængden af vissent græs mindskes. De græssende dyr vil derudover slide på vegetationen og skabe variation med lys og spirebed for bl.a. guldblomme, klokkeensian, plettet gøgeurt og nye lyngplanter.

I dag plejes Sjelborg hede af Esbjerg Kommune ved rydning af træopvækst, afgræsning med kvæg og afbrænding. Kommunen har udarbejdet en plejeplan for Sjelborg hede, og har derudover udarbejdet plejeplaner for flere af de omkringliggende heder. Esbjerg Kommune har desuden indgået forpagtningsaftaler med kvægholdere som sørger for at store eng- og overdrevsarealer afgræsses.

Plejeplanen skal bl.a. sætte rammerne for den naturpleje, der er nødvendig for at sikre og udvikle naturværdierne på alle de lysåbne naturarealer, så fredningens formål nås.

På grund af Marbækområdet store rekreative værdi foreslås det i fredningsbestemmelsernes § 9 stk. 6 at brugergrupper, foreninger og relevante interesseorganisationer skal have mulighed for at udtale sig om forslaget til plejeplaner.

Offentlighedens adgang og friluftsliv

Marbækområdet naturskønne beliggenhed tæt på Esbjerg betyder, at der er en stor interesse for at anvende området rekreativt.

Der er rigtig gode adgangsforhold i området. Der findes dels et veludbygget net af veje og stier i området, og dertil har offentligheden ret til at færdes til fods overalt på kommunens arealer. Området har mange forskellige rekreative funktioner og fritidstilbud. Der foregår alt fra ridning, overnatning i shelter, mountainbike kørsel og gåture til undervisning, hundeluftning og orienteringsløb.

Visionen og retningslinjerne for udviklingen af den rekreative anvendelse af området er fastlagt i Marbækplanen. Fredningsforslaget skal sikre, at der fortsat er gode muligheder for en rekreativ udnyttelse af området samtidig med at naturværdierne bevares og forbedres.

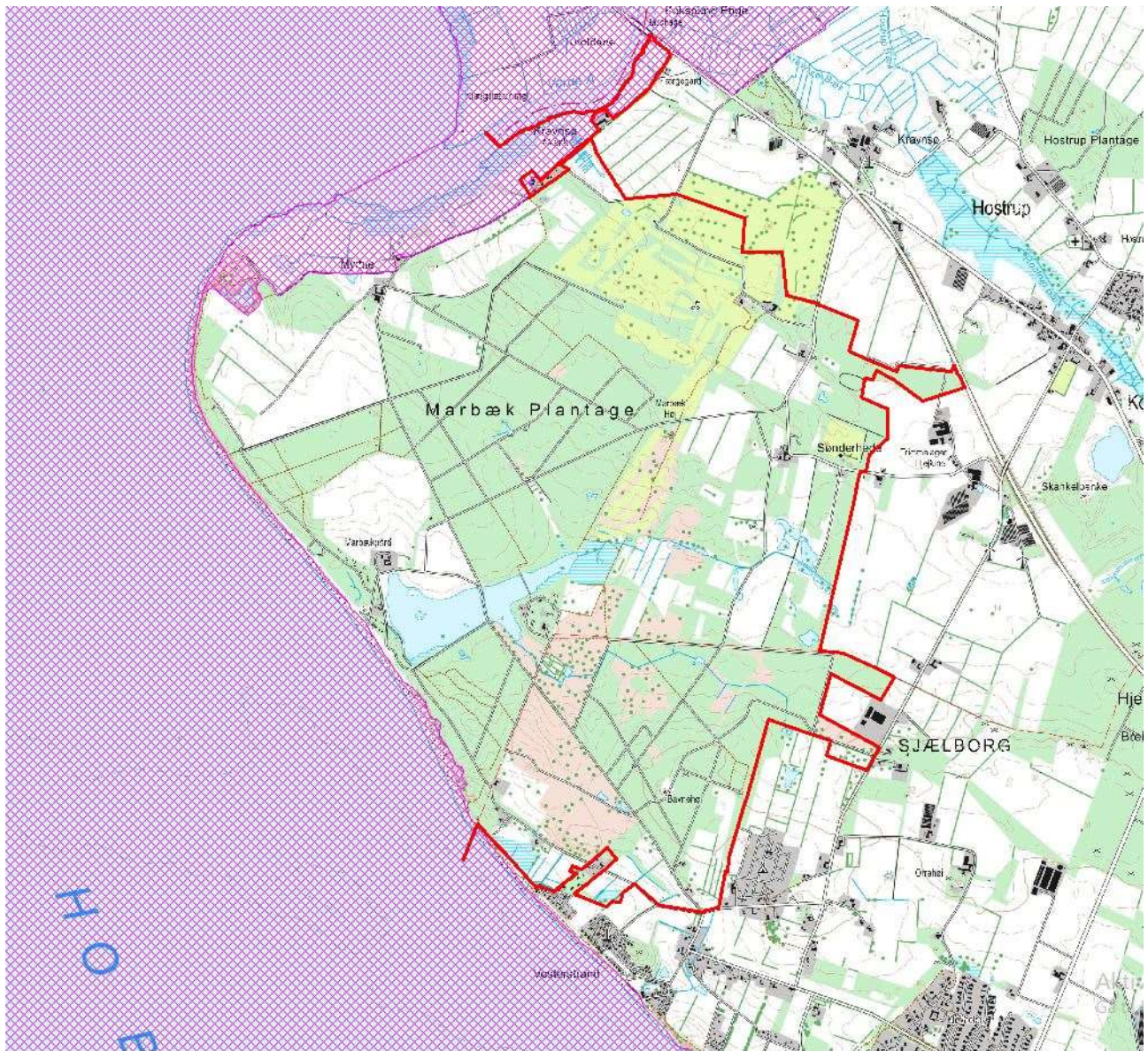
Fredningsforslaget lægger ikke op til en regulering af de nuværende adgangsforhold, men vil sikre, at de nuværende adgangsmuligheder ikke forringes, hvis Esbjerg Kommune på et fremtidigt tidspunkt frasælger arealer i området. Der foreslås således fri fladefærdsel til fods på kommunalt ejede arealer, som angivet på kortbilag 4. Desuden lægger fredningsforslaget op til et nyt stiforløb jf. kortbilag 1.

Natura 2000

En stor del af fredningsområdet indgår i Natura 2000-område nr. 89 – Vadehavet. Natura 2000-områder er et netværk af beskyttede naturområder i EU og områderne udgøres af fuglebeskyttelsesområder, habitatområder og Ramsarområder. Et område kan være omfattet af en eller flere af de tre typer beskyttelse.

I Danmark er der udpeget 257 Natura 2000-områder, og hvert område er udpeget for at beskytte særlige naturtyper og arter, det såkaldte udpegningsgrundlag.

Størstedelen af fredningsområdet er omfattet af habitatområde nr. 78 "Vadehavet med Ribe Å, Tved Å og Varde Å vest for Varde", og den nordligste del af fredningsområdet er tillige omfattet af fuglebeskyttelsesområde nr. 49 "Engarealer ved Ho Bugt" (se nedenstående kort). Den nordligste del er desuden en del af Ramsarområde 27 "Vadehavet". Ramsarområder er vådområder, der huser så mange vandfugle, at de har international betydning, og skal beskyttes. Samtlige danske Ramsarområder er omfattet af eller sammenfaldende med fuglebeskyttelsesområder og dermed undergivet den samme beskyttelse.



Fuglebeskyttelsesområde nr. 49 Engarealer ved Ho Bugt



Habitatområde nr. 78 Vadehavet med Ribe Å, Tved Å og Varde Å vest for Varde

Udpegningsgrundlaget for fuglebeskyttelsesområdet er hedehøg, engsnarre og blåhals som ynglefugle samt spidsand og klyde som trækfugl.

Udpegningsgrundlaget for habitatområdet er bl.a. grå/grøn klit, strandeng, hede, kalkoverdrev surt overdrev, tidvis våde enge og tørvelavning (plantesamfund med næbfrø, soldug eller ulvefod på vådt sand eller blottet tørv) og disse er alle naturtyper, der findes i fredningsområdet.

Udpegningsgrundlag for Habitatområde nr. 78		
Naturtyper:	Sandbanke (1110)	Flodmunding (1130)
	Vadeflade (1140)	Lagune* (1150)
	Bugt (1160)	Rev (1170)
	Strandvold med flerårige planter (1220)	Kystklint/klippe (1230)
	Enårig strandengsvegetation (1310)	Vadegræssamfund (1320)
	Strandeng (1330)	Forklit (2110)
	Hvid klit (2120)	Grå/grøn klit* (2130)
	Klithede* (2140)	Havtomklit (2160)
	Grårisklit (2170)	Skovklit (2180)
	Klitlavning (2190)	Visse-indlandsklit (2310)
	Græs-indlandsklit (2330)	Søbred med småurter (3130)
	Kransnålalge-sø (3140)	Næringsrig sø (3150)
	Brunvandet sø (3160)	Vandløb (3260)
	Våd hede (4010)	Tør hede (4030)
	Kalkoverdrev* (6210)	Surt overdrev* (6230)
	Tidvis våd eng (6410)	Urtebræmme (6430)
	Hængesæk (7140)	Tørvelavning (7150)
	Rigkær (7230)	Bøg på mor (9110)
	Stilkeke-krat (9190)	Skovbevokset tørvemose* (91D0)
	Elle- og askeskov* (91E0)	
Arter:	Grøn kølleguldsmed (1037)	Bæklampret (1096)
	Flodlampret (1099)	Havlampret (1095)
	Laks (1106)	Snæbel* (1113)
	Stavsild (1103)	Odder (1355)
	Gråsæl (1364)	Spættet sæl (1365)
	Marsvin (1351)	

Udpegningsgrundlaget for habitatområde nr. 78 Vadehavet med Ribe Å, Tved Å og Varde Å vest for Varde

Udpegningsgrundlag for Fuglebeskyttelsesområde nr. 49		
Fugle:	Spidsand (T)	Hedehøg (Y)
	Engsnarre (Y)	Klyde (T)
	Blåhals (Y)	

Udpegningsgrundlaget for fuglebeskyttelsesområde nr. 49 Engarealer ved Ho Bugt

Når et område er udpeget som Natura 2000-område indebærer det bl.a., at der skal sikres en gunstig bevaringsstatus for de naturtyper og arter, som området er udpeget for at beskytte, og at der skal gøres en aktiv indsats for at sikre eller genoprette naturen i området.

Staten udarbejder Natura 2000-planer som beskriver hvilke mål, der skal nås, og på baggrund af planerne udarbejder kommunerne Natura 2000-handleplaner, som beskriver, hvordan målene skal nås.

Målene for Natura 2000-område nr. 89 er bl.a. en høj prioritering af naturtyperne hede og surt overdrev, hvis areal skal øges og sikres sammenhæng.

Et fredningsforslag skal i henhold til naturbeskyttelsesloven § 36, stk. 2 og 3 medvirke til at opfylde Danmarks internationale forpligtelser indenfor Natura 2000-området og indeholde en redegørelse for, hvorledes fredningen medvirker hertil.

Formålet med fredningen er bl.a. at bevare og forbedre de biologiske værdier, med særlig vægt på at bevare og øge biodiversiteten og med særligt fokus på at sikre sammenhæng i lysåbne næringsfattige naturtyper. Dertil kommer at der skal ske en naturfremmende forvaltning af skovområderne. Fredningsforslaget indeholder derfor bestemmelser om at skovene skal drives efter principperne om naturnær skovdrift med større indslag af løvtræer og dødt ved og der kan kun fjernes skov, hvis det er for at skabe korridorer til sammenbinding af lysåbne naturarealer. De arealer, der på nuværende tidspunkt er kortlagt som habitatskov, samt en buffer omkring dem, er foreslået udlagt til urørt skov. På sigt betyder dette, at habitatskovnaturtyperne kan udvides og de lysåbne habitatnaturtyper kædes sammen og bliver derved mere robuste.

Samtidig rummer fredningsforslaget en række bestemmelser om bevaring af området og om arealernes drift og anvendelse f.eks. i § 4 hvor der bl.a. opsættes et forbud mod gødskning, omlægning og anvendelse af pesticider, og hvoraf det fremgår, at der skal udlægges urørt skov.

Fredningsforslaget indeholder desuden bestemmelser om, at plejemyndigheden skal udarbejde en plejeplan for hele det fredede område, og at driften af skov- og naturarealer inden for Natura 2000-området skal ske i overensstemmelse med den til enhver tid gældende Natura 2000-plan og deraf følgende kommunale og statslige handleplaner.

Det er på den baggrund sagsrejsernes vurdering, at fredningsforslaget medvirker til at beskytte og forbedre bevaringsstatus af de udpegede naturtyper og arter, og samtidig medvirker til, at myndighederne kan træffe de foranstaltninger, der er nødvendige for at opnå og sikre gunstig bevaringsstatus for de naturtyper og arter, Natura 2000-området er udpeget for, og i overensstemmelse med de målsætninger, som er indeholdt i de gældende Natura 2000-planer.

Bilag IV arter

Inden for fredningsområdet findes markfirben og spidssnudet frø som er arter, der begge er på habitatdirektivets bilag IV over beskyttede arter, hvis yngle- og rasteområder ikke må ødelægges, og som er arter, der ikke må forstyrres så det har en skadelig virkning for arten eller bestanden. Dette gælder både inden for og uden for Natura 2000-områder. Fredningen vil understøtte områdets egnethed som levested for markfirben og spidssnudet frø ved at sikre, at arealet med lysåbne naturområder som heder og overdrev plejes, så der til stadighed er mange plantearter med et tilknyttet rigt insektliv, der udgør fødegrundlaget for disse bilag IV arter.

Der er bl.a. observeret vand- og sydflagermus inden for fredningsområdet. Disse arter er ligeledes bilag IV arter. Sydflagermus er tilknyttet huse, både som sommerkvarterer og vinterkvarterer, og holder ikke til i skove. Vandflagermus har typisk vinterkvarter i kalkgruber, klippespalter og kældre, og sommerkvartererne er typisk hule træer i skov og parker. Udlægningen af urørt skov vil medføre, at der fortsat vil være egnede sommerkvarterer for vandflagermus.

Habitatdirektivets bestemmelser om beskyttelse af bilag IV arterne er bl.a. implementeret i dansk lovgivning i naturbeskyttelseslovens kapitel 5. Da fredningen ikke tilsidesætter disse regler, indeholder fredningsforslaget ikke særbestemmelser om bilag IV arter. I forbindelse med drift og naturpleje vil plejemyndigheden altid skulle forholde sig til, om en indsats kan få negative konsekvenser for bilag IV arter.

4. Frednings- og planlægningsmæssige forhold

Eksisterende fredninger

I fredningsområdet findes seks eksisterende fredninger. Nærværende fredningsforslag omfatter og reviderer de seks gældende fredninger.

Fredningerne er gennemført i perioden 1932 – 1968 og har primært til formål at beskytte de landskabelige og kulturhistoriske forhold. Fredningen af Sjælborg hede adskiller sig dog ved at være en decideret naturfredning. Formålene med de eksisterende fredninger fremgår i nedenstående.

De eksisterende fredninger fremgår af det indsatte oversigtskort i fredningskortet, kortbilag 1.

Marebæk Plantage – reg.nr. 04047.00

- Fredningen er fra 1966 og går ud på at beskytte de digevoldinger (lave jordvolde fra jernalderen), der findes i fredningsområdet.

Kravnsø Mark – reg.nr. 03751.00

- Fredningen er fra 1967. Det er en fredning af det karakteristiske vestjyske landskab langs Varde Ås udløb.

Myretue Vest – reg.nr. 04570.00

- Fredningen er fra 1968. Denne fredning udgør sammen med andre eksisterende fredninger en landskabelig helhed med rekreative interesser, samtidig med at den også freder kystlinjen, der er forskningsmæssig vigtig grundet geologiske interesser.

Myrthue Boplads – reg.nr. 00633.00

- Fredningen er fra 1964. Bopladsen, som er et oldtidslevn, og det afdækkede areal i form af et stenbrolagt gadeparti og hustomter skal henligge afdækket. Samtidig skal offentlighedens adgang til arealet sikres.

Sjælborg Hede – reg.nr. 00344.00

- Fredningen er fra 1932. Området skal bevares med sin karakter af hede, og almenheden skal sikres uhindret adgang i hele området.

Sjælborg Boplads – reg.nr. 02638.02

Fredningen er fra 1961, og formålet er at bevare sporene af jernalderbopladsen bedst muligt.

Ovenstående fredningskendelser aflyses med vedtagelse af nærværende fredningsforslag, der skal sikre, at hele området administreres efter samme regler.

De seks eksisterende fredningers formål og bestemmelser er indarbejdet i nærværende fredningsforslags formål og bestemmelser.

Herudover grænser fredningen 'Ho Bugt/strandsti' – reg.nr. 08024.00 op til den foreslåede fredningsafgrænsning, hvilket ligeledes fremgår af fredningskortet.

Zonestatus

Det samlede fredningsforslag er beliggende i landzone.

Nationalpark Vadehavet

Vadehavet er et enestående marsk- og tidevandsområde af international betydning. Den store forekomst af orme, snegle, muslinger og krebsdyr er afgørende for millioner af trækfugle, der fouragerer i området undervejs på deres træk.

UNESCO udpegede i 2014 ca. 80 % af nationalparken som verdensarv.

Nationalparken er oprettet ved bekendtgørelse om Nationalpark Vadehavet og bekendtgørelse af lov om nationalparker.

Hele fredningsområdet ligger inden for nationalparken, hvis formål det bl.a. er at bevare, styrke og udvikle naturen, dens mangfoldighed, sammenhæng og dynamik.

Kystnærhedszonen

Hele området ligger inden for planlovens kystnærhedszone, som skal søges friholdt for bebyggelse og anlæg, der ikke er afhængige af kystnærhed, og planlægning kræver særlig planmæssig eller funktionel begrundelse for den kystnære placering.

Fredningsforslaget bestemmelser giver ikke mulighed for at opføre ny selvstændig bebyggelse og anlæg med undtagelse af bygninger nødvendige for landbrugsdriften, undtagelserne i §13 samt enkelte rekreative faciliteter.

Kommuneplanforhold

Området er i Esbjerg kommuneplan 2022-2034 omfattet af en række kommuneplanrammer med forskellige formål og retningslinjer. De primære arealanvendelser udgøres af 'grønt danmarkskort' og 'grønt rekreativt område'. Dertil kommer 'område til teknisk anlæg'. På kortet neden for ses udbredelsen af disse områder.



Kort over kommuneplanrammer i det foreslåede fredningsområde.

Det foreslåede fredningsområde er helt eller delvist omfattet af kommuneplanrammerne:

- 06-030-080 – Rekreativt område i Marbæk, udlagt til 'grønt danmarkskort'
- 06-030-150 – Natur ved Kravnsø Mark, udlagt til 'grønt danmarkskort'
- 06-030-010 – Sønderhedeområdet, udlagt til 'grønt danmarkskort'
- 06-030-110 – Sjelborgområde, 'grønt danmarkskort'
- 06-030-200 – Landområde ved Jernalderbopladsen, 'grønt danmarkskort'
- 06-030-160 – Landområde mellem Ålykke og Esbjerg Golfbane, 'grønt danmarkskort'
- 06-030-180 – Område ved Sjelborg Kirkevej og Orrehøjvej, 'grønt danmarkskort'
- 06-030-020 – Marbæk golfbane, udlagt til 'rekreativt område'
- 06-030-021 – Marbæk golfbane nord, udlagt til 'grønt rekreativt område'
- 06-030-030 – Sønderhede skydebane, udlagt til 'område til teknisk anlæg'

Det forslåede fredningsområde er ydermere helt eller delvis omfattet af nedenstående bindinger i kommuneplanen:

- Lavbundsarealer
- Naturbeskyttelsesinteresser
- Værdifulde kulturmiljøer
- Bevaringsværdige landskaber
- Geologiske bevaringsværdier
- Grønt Danmarkskort
- Større sammenhængende landskab
- Stilleområder
- Skovrejsningsområde

Kommuneplanrammerne og retningslinjerne har forskellig karakter, men udpeger alle områder med særlige interesser, hvor der er begrænsede muligheder og behov for særlige hensyn ved planlægning for nye aktiviteter.

Fredningen har til formål bl.a. at bevare og forbedre de biologiske, rekreative, landskabelige, kulturhistoriske og arkæologiske værdier med særlig vægt på at bevare og øge biodiversiteten og de rekreative muligheder i området. Det er sagsrejsers vurdering, at fredningen i mange tilfælde direkte understøtter udpegningerne i kommuneplanen, og at der ikke i nogle tilfælde vil være modstrid mellem fredningsforslaget og kommuneplanens udpegninger og retningslinjer.

Lokalplanforhold

Der er to gældende lokalplaner i området for henholdsvis en golfklub og en skydebane. Udbredelsen af disse lokalplaner ses på kortet på side 22.

Lokalplan nr. 488 – Golfbane i Marbæk

- Denne lokalplan fra 2005 har blandt andet til formål at sikre, at området bliver anvendt til naturområde – herunder golfbane og beslægtede aktiviteter, samt at sikre områdets naturværdier bevaret og udviklet. Herudover er formålet også at sikre området indpasset i landskabet ved Marbæk Plantage.
- Fredningsforslaget inddrager kun kommunale arealer.

Lokalplan nr. 186 – For et område i Sønderhede til flugtskydebane

- Denne lokalplan fra 1983 har til formål at fastlægge områdets anvendelse til skydebane og nærmere bestemmelser herfor. Lokalplanen har også til formål at sikre områdets beplantning, så karakteren af skov i videst muligt omfang søges bevaret.
- Hele lokalplanområdet indgår i fredningsforslaget.

Fredningsforslaget regulerer ikke på lokalplanerne, men opsætter såkaldte sovende bestemmelser for arealerne. Det betyder at fredningen først træder i kraft for de pågældende arealer, den dag de nuværende aktiviteter ophører.

5. Forslag til fredningsbestemmelser

§ 1 Fredningens formål

Fredningen har til formål, at

- bevare og forbedre de biologiske, rekreative, landskabelige, kulturhistoriske og arkæologiske værdier, med særlig vægt på at bevare og øge biodiversiteten og forbedre de rekreative muligheder i området, herunder offentlighedens adgang til og færden i området,
- bevare og forbedre områdets naturværdier, herunder levesteder og spredningsmulighederne for plante- og dyreliv, med særligt fokus på at sikre sammenhæng i næringsfattige lysåbne naturtyper,
- sikre en naturfremmende forvaltning af de i området beliggende skovarealer,
- bevare og sikre de særlige geologiske værdier på kyststrækningen langs Ho Bugt,
- bevare de kulturhistoriske spor i Marbækområdet især omkring Myrthue og Sjælborg jernalderboplads samt jernalder-digevoldinger og højryggede agre i og omkring Marbæk Plantage,
- medvirke til at sikre gunstig bevaringsstatus af arter og naturtyper, som Natura 2000-område nr. 89 er udpeget for,
- formidle de i formålet nævnte værdier tilknyttet Marbækområdet,
- bygge videre på intentionerne i Marbæk-planen 2017 om mere natur og bedre rekreative muligheder.

§ 2 Fredningsområdet

Det fredede område omfatter ca. 969 ha, som fremgår af fredningskortet. Fredningsområdet fremtræder overvejende som et stærkt varieret naturområde med mange forskellige naturtyper, hvoraf heden og skoven er dominerende.

§ 3 Bevaring af området

Stk. 1. Fredningsområdet skal bevares i dets nuværende tilstand, medmindre en tilstandsændring er gunstig i forhold til fredningens formål, påbudt eller tilladt i de følgende bestemmelser eller tillades ved dispensation.

Stk. 2. Fredningsnævnets godkendelse erstatter ikke nødvendige tilladelser, godkendelser eller dispensationer, som skal indhentes ved andre myndigheder.

§ 4 Arealernes drift og anvendelse

Stk. 1: Driften og anvendelsen tilrettelægges, så fredningens formål opfyldes.

Stk. 2. Lysåbne arealer, der på tidspunktet for fredningssagens offentliggørelse er offentligt ejede og arealer omfattet af naturbeskyttelseslovens §3.

- De arealer, der fremstår lysåbne på fredningstidspunktet, og de arealer, som er §3 arealer, jf. kortbilag 2, må ikke tilplantes med skov eller flerårige udsigtshæmmende afgrøder, som for eksempel energipil og juletræer.
- For eventuelle nye lysåbne arealer, gælder samme bestemmelser som for øvrige lysåbne arealer.
- Arealerne må ikke omlægges, jordbearbejdes og tilsås medmindre, det sker som led i en plejeplans indsatser for at fremme biodiversiteten, f.eks. i forbindelse med plantning af spredte træer og buske eller busketter/beplantninger, som angivet neden for.
- Arealerne må ikke gødskes, kalkes eller behandles med pesticider.
- Dele af matriklerne 1q og 1a Myrtue Gde., Hostrup, som angivet på kortbilag 2, udlægges til lysåben natur, i alt 57 ha. Dette er ikke til hinder for opførelse af enkelte faciliteter så som lejrplads, bålplads, udsigtstårn mm. til understøttelse af den rekreative brug af området. Faciliteterne kræver fredningsnævnets godkendelse hvad angår udformning, størrelse og placering.
- Fredningen er ikke til hinder for eventuel plantning af spredte træer og buske eller busketter/beplantninger, der vil være med til at forbedre naturforholdene og øge biodiversiteten, så længe der tages hensyn til udsigtsforholdene.
- Fredningen er ikke til hinder for at samle pyntegrøntproduktionen ved Plantørvej, og dermed tilplante lysåbne arealer på dele af matrikel 6a, Kravnsø By, Hostrup se kortbilag 2.

Stk. 2a: landbrugsarealer

- Arealer som fremgår af kortbilag 3 med signaturen "private landbrugsarealer" må fortsat drives som landbrugsareal.

Stk. 3: Skov

- De kommunalt ejede skove i fredningsområdet skal drives efter principperne om naturnær skovdrift med henblik på at skabe en mere varieret og stabil træsammensætning med større indslag af løvtræer og dødt ved i skovbunden til gavn for biodiversiteten i området. Der må ikke foretages renafrift, hvilket vil sige rydning af hele litraer uden underskov.
- Første punkt gælder uanset fremtidige ejerforhold.
- Der må ikke anvendes nogen form for sprøjtemidler i skovene.
- Fredningen er ikke til hinder for naturpleje i skovene som fx reduktion i kronedækket eller rydning af mindre områder, såfremt formålet er at fremme truede og/eller sjældne arter eller for at forbedre biodiversiteten generelt. Dette kan eksempelvis være konvertering af mindre skovarealer til lysåben natur, som kan binde andre lysåbne arealer sammen. Plejetiltagene skal fremgå af gældende plejeplan.
- Fredningen er ikke til hinder for skovrejsning med hjemmehørende løvtræer på matrikel nr. 3h Sjælborg By, Hostrup.

- Skovarealerne markeret på kortbilag 2 med signaturen "urørt skov" udlægges til urørt skov.
- Formålet med at udlægge noget af skoven til urørt skov er at fremme skovens naturlige processer og en skov som er selvopretholdende. Fredningen er ikke til hinder for, at der kan foretages efterfølgende naturpleje, så længe det understøtter formålet.
- Der må fortsat i den urørte skov foretages hugst/beskæring for, at offentligheden kan færdes sikkert og ubesværet på veje, stier og offentlige arealer samt for at bekæmpe invasive arter.
- Driften af skov- og naturarealer indenfor Natura 2000-området skal ske i overensstemmelse med den til enhver tid gældende Natura 2000-plan og deraf følgende kommunale og statslige handleplaner.
- Færdsel med maskiner i forbindelse med skovarbejde nær fortidsminder i Marbæk Plantage skal ske efter fortidsmindemyndighedernes anvisning, så fortidsminder i området ikke skades.
- På matrikel nr. 2a Marbækgård, Hostrup skal der til stadighed være min. 0,5 ha med digevoldinger, der friholdes for beplantning.

Stk. 4. Fortidsminder

- Fortidsminder skal sikres med den til enhver tid gældende lovbestemte pleje for fortidsminder og deres omgivelser.
- Ved drift af skovarealer og lysåbne naturområder skal det sikres, at højryggede agre og digevoldinger ikke beskadiges.

Stk. 5: Forsvaret

Fredningen er ikke til hinder for Forsvarets fortsatte aktiviteter i området jf. den oprindelige fredning af Myrtue Vest nævnt i §15, herunder bl.a. aktiviteter i forbindelse med eksisterende lejeaftale mellem Esbjerg Kommune og Forsvaret der trådte i kraft d. 1. januar 1989 (J.nr. 611.50-453). markeret på kortbilag 1.

§ 5 Terrænændringer mv.

Stk. 1. Der må ikke foretages terrænændringer. Der må ikke fyldes op, graves af eller planeres. Råstoffer må ikke udvindes, ej heller til eget brug.

Stk. 2. Der må ikke etableres nye grøfter eller dræn. Vedligehold er kun tilladt, for de i fredningsområdets, gennemgående grøfter og dræn i det omfang arealer udenfor fredningen er afhængige af fortsat dræning. Eller for at sikre veje eller bygninger eller modvirke skovdød hvor dette vil have negativ betydning for truede arter.

Stk. 3. Fredningen er ikke til hinder for terrænændringer som led i naturgenopretning, arkæologiske udgravninger eller som mindre terrænændringer og dræning, som sker i forbindelse med sikring af det rekreative formål og offentlighedens adgang. Ændringer må ikke ske uden forudgående udtale fra fortidsmyndigheden og tilsynsmyndighedens (Esbjerg Kommunes) godkendelse.

§ 6 Bebyggelse

Stk. 1. Der må ikke opføres ny selvstændig bebyggelse, herunder jagthytter, fasanerier, ridehaller og lignende. Forbuddet omfatter tillige terrasser, skure, drivhuse og andre faste indretninger uden tilknytning til den eksisterende bebyggelse.

Stk. 2. Bygninger, som er nødvendige for landbrugsdriften, kan opføres i tilknytning til eksisterende bebyggelse efter forudgående godkendelse af Fredningsnævnet for så vidt angår byggeriets udformning, størrelse og placering.

Stk. 3. Tilbygning til og udvendige ombygninger af eksisterende bygninger kræver fredningsnævnets dispensation hvad angår størrelse, placering og udformning inkl. materiale- og farvevalg, jf. dog § 13 stk. 3.

Stk. 4. Fredningen er ikke til hinder for anbringelse af sædvanlige læskure for får, kreaturer og lignende efter tilsynsmyndighedens godkendelse af udformning, størrelse og placering.

Stk. 5. Fredningen er ikke til hinder for midlertidig anbringelse af skurvogne eller skure, der i kortere perioder er nødvendige for skovdrift, naturpleje eller arrangementer (max. 6 uger).

§ 7 Faste konstruktioner og anlæg

Stk. 1. Faste anlæg og konstruktioner, som f.eks. vindmøller, tankanlæg, transformerstationer, højspændingsmaster, solcelleparker og master, må ikke etableres. Der må kun etableres sædvanlig nedadrettet belysning og kun i tilknytning til boliger og driftsbygninger.

Stk. 2. Etablering af sportsanlæg såsom golfbaner, skydebaner, motorbaner, ridebaner eller landingsbaner for fly og helikoptere m.m. er ikke tilladt. Fredningen er dog ikke til hinder for, at eksisterende sportsanlæg bibeholdes.

Stk.3. Etablering af rekreative faciliteter såsom lejrpladser, bålpladser, udsigtstårne, bålhytter, shelters og lignende kan ske i de på kortbilag 3 angivne områder med signaturen "Intensivt rekreativt område" og "Nyt intensivt rekreativt område". På arealer markeret som "Ekstensivt rekreativt område", kan der etableres mindre rekreative foranstaltninger som fx opholdsarealer eller udsigtspladser. På de kommunalt ejede naturbeskyttede arealer skal benyttelse ske på naturens betingelser, hvilket betyder, at aktiviteter skal tage hensyn til flora og fauna. Etablering af enkelte rekreative faciliteter så som lejrpladser, bålpladser, udsigtstårne mm. kan ske på den del af matr.nr. 1q og 1a Myrtue Gde., Hostrup, der udlægges til lysåben natur, jf. § 4 stk. 2 punkt 5.

Stk. 4. Der må ikke anlægges nye veje eller ændres fra løs til fastbelægning på eksisterende veje. Almindelig vedligeholdelse er tilladt.

Stk. 5. Fredningen er ikke til hinder for hegning i forbindelse med afgræsning. Ved hegning skal der tages højde for offentlighedens færdsel og vildtets frie bevægelighed.

Stk. 6. Fredningen er ikke til hinder for etablering af de nødvendige foranstaltninger i forbindelse med pleje, anlæg af stier mv., f.eks. stenter, drikkeanlæg, fangfolde og lignende.

Stk. 7. Fredningen er ikke til hinder for midlertidig opsætning af telte, anbringelse af campingvogne eller lignende (maks. 6 uger), jf. dog § 13 stk. 4.

Stk. 8. Fredningen er ikke til hinder for, at plejemyndigheden kan opsætte informationstavler til formidling af fredningsområdet eller markering af stiforløb.

§ 8 Offentlighedens adgang

Stk. 1. Offentlighedens adgangs- og opholdsret i området følger af de almindelige bestemmelser i gældende love.

Stk. 2. På de kommunalt ejede arealer, jf. kortbilag 4 er der, uanset fremtidige ejerforhold, fri fladefærdelse overalt til fods og på alle tider af døgnet. Hvor adgangen hindres ved hegning af hensyn til græssende husdyr, skal offentlighedens adgang sikres med stenter, klaplåger, færiste eller lignende, og der skal sikres mulighed for passage mellem hegninger, af hensyn til dem der ikke bryder sig om at færdes i en indhegning.

Stk. 3. Eksisterende veje og stier, som vist med særlig signatur på kortbilag 4, må ikke nedlægges. Fredningsnævnet kan godkende, at stiers, vejes og markvejes nuværende tracé ændres, såfremt den samlede stiforbindelse gennem landskabet ikke afbrydes, og offentlighedens mulighed for at opleve det fredede område ikke forringes.

Stk. 4. Eventuelle nye stier indenfor fredningsområdet kan kun etableres efter lodsejers og fredningsnævnets godkendelse og efter høring af fortidsmindemyndigheden.

Stk. 5. Plejemyndigheden kan af hensyn til bevarelsen af plante- og dyrelivet fastsætte regler for begrænsning af offentlighedens færdsel i området.

§ 9 Plejemyndighed og plejeplaner

Stk. 1. Esbjerg Kommune er plejemyndighed på private og kommunalt ejede arealer.

Stk. 2. Plejemyndigheden udarbejder en plejeplan for det fredede område inden for 2 år efter fredningens ikrafttræden.

Stk. 3. Plejeplanen skal gælde indtil udløbet af den gældende Natura 2000-plan. De efterfølgende plejeplaner skal følge planperioderne for og være koordinerede med Natura 2000-planerne.

Stk. 4. Plejeplanen skal fastlægge den naturnære drift af skovene i form af driftsplaner for de enkelte skovområder.

Stk. 5. Plejeplanen skal tilgodese sammenhængen mellem næringsfattige lysåbne naturtyper. Plejeplanen kan derudover indeholde foranstaltninger som afgræsning, høslæt eller anden hensigtsmæssig naturpleje samt, mindre anlægsarbejder, herunder etablering af primitive publikumsforanstaltninger, f.eks. borde, bænke, informationstavler mv.

Stk. 6. Brugergrupper, foreninger og relevante interesseorganisationer skal have mulighed for at udtale sig om forslaget til plejeplaner.

Stk. 7. Tilsynsmyndigheden kan opføre de læskure, drikkevandstrug m.m., som er nødvendige for at understøtte naturplejen.

§ 10 Pleje af lysåbne arealer

Stk. 1. Pleje af lysåbne arealer kan gennemføres efter den til enhver tid gældende plejebekendtgørelse (i skrivende stund BEK nr. 924 af 27. juni 2016 om pleje af fredede arealer og tilsyn) og tilrettelægges, så den opfylder fredningens formål.

Stk. 2. Plejen skal bevare og fremme plantesamfund med arter, der er karakteristiske for naturtyperne, samt i videst muligt omfang fremme et rigt og varieret dyreliv. Plejen skal i særlig grad tage sigte på bevaring af sårbare og sjældne arter.

Stk. 3. Plejen skal have fokus på at fremme en mosaikstruktur mellem forskellige lysåbne naturtyper, mindre holme, spredte bevoksninger mv. og sikre sammenhæng mellem de lysåbne naturtyper.

Stk. 4. I plejeplanerne skal der tages stilling til bekæmpelse af invasive arter, jf. den statslige myndigheds definition.

§ 11 Naturgenopretning

Stk. 1. Fredningen er ikke til hinder for, at der kan ske naturgenopretning, herunder genskabelse af den naturlige hydrologi i området som f.eks. en vandstandshævning på lavbundsarealerne efter nærmere beskrivelse i en plejeplan og efter fredningsnævnets godkendelse.

§ 12 Jagt

Stk. 1. Jagt er tilladt i overensstemmelse med den til enhver tid gældende lov om jagt og vildtforvaltning.

Stk. 2. Vildtet må ikke tilskudsfores på arealer der ved fredningens tilblivelse er kommunalt ejede. Undtaget er tilskudsfoeding i forbindelse med jagt på invasive arter.

Stk. 3. Der må ikke opdrættes eller udsættes vildt på kommunalt ejede arealer.

Stk. 4. Stk. 2 og 3 gælder uanset fremtidige ejerforhold.

§ 13 Særbestemmelser

Stk. 1. Fredningen regulerer ikke arealerne omfattet af lokalplan nr. 488 – Golfbane i Marbæk. Fredningen er således ikke til hinder for driften af Esbjerg Golfklub som hidtil. Ved ophør af golfdriften inkluderes arealerne i den øvrige fredning og reguleres herefter af fredningens generelle bestemmelser.

Stk. 2. Fredningen regulerer ikke arealerne omfattet af lokalplan nr. 186 – For et område i Sønderhede til flugtskydebane. Fredningen er således ikke til hinder for driften eller anvendelsen af skydebanen som hidtil eller revision af lokalplanen til andre skyderelaterede aktiviteter. Ved ophør af skydeaktivitet inkluderes arealerne senest tre år efter i den øvrige fredning og reguleres herefter af fredningens generelle bestemmelser.

Stk. 3. Fredningen regulerer ikke arealerne med signaturen "Bebyggelse med have/gårdsplads".

Stk. 4. Arealer angivet med signaturen "Friluftaktiviteter" på kortbilag 1 må fortsat anvendes til friluftaktiviteter, såsom spejderaktiviteter, naturskole og hundetræning. Fredningsnævnet kan godkende, at der på de pågældende arealer kan etableres nye bygninger og renovering af eksisterende, som er nødvendige for den pågældende friluftaktivitet. Ved ophør af aktiviteterne på de respektive arealer inkluderes arealerne senest tre år efter i den øvrige fredning og reguleres herefter af fredningens generelle bestemmelser.

§ 14 Dispensation

Stk. 1. Fredningsnævnet kan meddele dispensation fra fredningsbestemmelserne såfremt det ansøgte ikke vil stride mod fredningens formål, jf. Naturbeskyttelseslovens § 50, stk. 1.

§ 15 Ophævelse af eksisterende fredninger

Fredningen af Marbæk Plantage – reg.nr. 04047.00 fra 1966 ophæves.

Fredningen af Kravnsø Mark – reg.nr. 03751.00 fra 1967 ophæves.

Fredningen af Myrtue Vest – reg.nr. 04570.00 fra 1968 ophæves.

Fredningen af Myrtue Boplads – reg.nr. 00633.00 fra 1964 ophæves.

Fredningen af Sjælborg Hede – reg.nr. 00344.00 fra 1932 ophæves.

Fredningen af Sjælborg Boplads – reg.nr 02638.02 fra 1961 ophæves.

Litteratur:

- Center for Macroecology, Evolution and Climate, Københavns Universitet. 2016. Bevarelse af biodiversiteten i de danske skove.
- Danmarks Arealinformation, Miljøportalen.
- DCE, Aarhus Universitet, nr. 465, 2021. Danmarks Biodiversitet 2020.
- Esbjerg Kommune. Marbækplanen 2017.
- GEUS, Miljøministeriet Skov- og Naturstyrelsen. 2004. Geologisk set – Det sydlige Jylland. En beskrivelse af områder af national geologisk interesse
- Larsen, G. og Sand-Jensen, K. 2017. Naturen i Danmark – Geologien
- Mathiesen, Carsten. 2020. Floraen i Marbæk – en naturperle ved Vadehavet og Varde Å, Tidsskriftet URT.
- Marbækplanen 2017
- Naturpleje af Marbæk Hede – Esbjerg Kommune
- Sønderjyllands og Ribe amter. Landskab i Vadehavsområdet – analyse af landskabskarakteren

Bilag 1, areal-og lodsejerliste. Marbæk Plantage

Lb. Nr.:	Matr.nr.: Ejerlav:	Ønskes fredet:	NBL's bestemmelser om:				Sti/vej	Den 06-12-2023		
			Sø/å be- skyttelse - § 16 og fortidsminde r § 18- ca.ha	§3 Søer, moser, enge, overdrev, strandenge, hede, ca.ha	Strandbeskyt telse § 15 - ca.ha	Fred- skov ca. ha	Tidl. Fredet	NY - meter	Eksiste- rende - meter	Bemærkninger
1										
		Ca.ha.	Antal lodder							
1q		45,45	del af 1	0,00	12,26	27,94	11,24	39,24	0	0
1a		78,86	del af 1	3,26	11,83	22,92	16,57	73,69	0	Landbrug
1e		1,13	1	0,00	0,00	1,13	0,60	1,07	0	0
1x		1,96	1	0,00	1,45	1,10	0,00	1,96	0	0
1d		9,55	1	0,00	0,00	0,00	6,80	9,55	0	0
1l		1,70	1	0,00	0,00	0,00	1,70	0,62	0	0
1k		5,81	1	0,90	0,17	0,00	0,00	5,81	0	0
1v		4,19	1	1,18	3,75	3,84	0,00	4,19	0	0
1u		10,19	del af 1	7,51	9,23	10,19	0,00	9,74	0	0
7000a		0,81	del af 1	0,14	0,01	0,61	0,00	0,63	0	0
Myrtue Gde., Hostrup										
12e		11,88	1	0,00	0,07	0,53	6,30	0,00	431	0
1a		24,94	1	0,00	0,18	0,00	0,00	0,00	587	0
3h		54,79	1	0,31	6,23	0,00	19,53	0,00	757	0
64a		7,81	1	0,37	0,00	0,00	6,36	0,00	225	Landbrug
8a		14,40	1	0,00	0,00	0,00	9,85	0,00	0	0
6g		0,68	1	0,00	0,00	0,00	0,68	0,00	0	Landbrug
6e		1,54	1	0,00	0,00	0,00	0,00	0,00	0	Landbrug
6f		1,29	1	0,00	0,00	0,00	1,29	0,00	0	Landbrug
8i		1,22	1	0,00	0,00	0,00	0,00	0,00	0	0
7000d		0,95	del af 1	0,14	0,00	0,00	0,00	0,00	10	0
7000l		0,58	1	0,10	0,00	0,00	0,00	0,00	0	0
3ab		16,88	1	2,40	7,61	0,00	0,20	0,00	0	0
6a		110,66	1	3,11	41,51	0,00	31,83	0,00	0	Landbrug
Kravnsø By, Hostrup										
13		4,32	1	0,00	0,71	0,00	4,32	0,00	0	Landbrug
Kokspang By, Hostrup										
2a		179,97	1	10,07	3,63	22,24	179,97	103,29	0	0
1a		62,66	1	15,41	53,65	18,67	1,59	0,00	0	0
2k		10,57	1	7,91	4,41	0,00	5,80	0,00	0	0
2d		36,99	1	8,92	0,79	24,90	33,44	0,00	0	0
2f		0,34	1	0,00	0,00	0,34	0,00	0,00	0	0
2h		0,89	1	0,00	0,00	0,89	0,00	0,00	0	0
Marbækgård, Hostrup										
1e		140,03	1	10,11	53,43	1,78	94,43	29,24	0	0
9g		0,13	1	0,13	0,00	0,00	0,00	0,13	0	0
2b		13,03	del af 1	0,00	10,17	11,36	1,16	0,00	0	Landbrug u. beboelse

	2ø 2m 7000d 3h	0,13 1,57 0,07 16,13	1 1 1 1	0,00 0,00 0,00 1,04	0,00 0,42 0,00 2,18	0,13 1,57 0,00 0,00	0,00 0,99 0,00 3,83	0,00 0,00 0,00 0,00	0 0 0 0	0 0 0 0	Landbrug u. beboelse
Samlet	Stælborg By, Hostrup	874,11		73,02	223,68	150,15	438,45	279,17	2.010	0	
2	1m 1i 1g Myrtue Gde., Hostrup	0,81 1,74 0,21	1 1 1	0,00 0,00 0,00	0,00 0,00 0,00	0,81 1,74 0,21	0,00 0,00 0,00	0,73 1,64 0,20	0 0 0	0 0 0	0 0 0
Samlet		2,76		0,00	0,00	2,76	0,00	2,56	0	0	
3	1c 1t Myrtue Gde., Hostrup	9,48 1,69	del af 1	6,26 0,00	3,90 0,00	9,48 1,64	0,00 0,00	6,73 1,69	0 0	0 0	Landbrug Landbrug
Samlet		11,17		6,26	3,90	11,12	0,00	8,43	0	0	
4	4b Kravnø By, Hostrup	7,00	del af 1	5,41	3,69	6,99	0,00	6,11	0	0,0	Landbrug
Samlet		7,00		5,41	3,69	6,99	0,00	6,11	0	0	
5	2b 2p Kravnø By, Hostrup	9,53 4,29	del af 1 del af 1	8,39 0,00	4,26 4,28	1,12 0,00	0,00 0,00	9,49 0,00	0 0	0 0	Landbrug Landbrug
Samlet		13,82		8,40	8,54	1,12	0,00	9,49	0	0	
6	14c Kravnø By, Hostrup	1,04	del af 1	1,04	0,00	0,00	0,00	1,02	0	0	0
Samlet		1,04		1,04	0,00	0,00	0,00	1,02	0	0	
7	3ø 11d	4,62 1,03	1 1	0,00 0,00	0,00 0,00	0,00 0,00	0,00 0,00	0,00 0,00	0 0	0 0	Landbrug Landbrug

	11g Kravnød By, Hostrup	1,05	1	0,35	0,01	0,00	0,00	0,00	0,00	0	0	Landbrug
Samlet		6,70		0,35	0,01	0,00	0,00	0,00	0,00	0	0	
8	2g 2r 2q Kravnød By, Hostrup	10,04 4,54 5,36	1 1 1	0,95 1,59 0,00	0,00 0,00 0,00	0,00 0,00 0,00	0,00 0,00 0,00	0,00 0,00 0,00	0,00 0,00 0,00	0 0 0	0 0 0	Landbrug Landbrug Landbrug
Samlet		19,94		2,54	0,00	0,00	0,00	0,00	0,00	0	0	
9	2s Kravnød By, Hostrup	6,85	1	0,00	0,00	0,00	0,00	0,00	0,00	0	0	Landbrug
Samlet		6,85		0,00	0,00	0,00	0,00	0,00	0,00	0	0	
10	13b 4p Kravnød By, Hostrup	1,30 0,74	1 1	0,00 0,00	0,98 0,14	0,00 0,00	0,00 0,00	0,00 0,00	0,00 0,00	0 0	0 0	0
Samlet		2,03		0,00	1,12	0,00	0,00	0,00	0,00	0	0	
11	2e Marbækgård, Hostrup	2,77	1	2,20	0,26	2,77	0,00	0,00	0,00	0	0	0
Samlet		2,77		2,20	0,26	2,77	0,00	0,00	0,00	0	0	
12	2g Marbækgård, Hostrup 2l Sjælborg By, Hostrup	0,31 0,17	1 del af 1	0,00 0,00	0,00 0,00	0,31 0,17	0,00 0,00	0,00 0,00	0,00 0,00	0 0	0 0	0
Samlet		0,47		0,00	0,00	0,47	0,00	0,00	0,00	0	0	
13	8s Sjælborg By, Hostrup	2,29	1	0,00	1,37	2,22	0,00	0,00	0,00	0	0	Landbrug
Samlet		2,29		0,00	1,37	2,22	0,00	0,00	0,00	0	0	
14	6bø	1,69	1	0,00	1,37	0,00	0,00	0,00	0,00	0	0	Ubebyggede landbrugsli.

Bilag 2

Dato: 27. oktober 2023
Sagsbehandler: Lars Reinau (EK) og Lena Bau (DN)



Budgetoverslag for fredning af Marbækområdet i Esbjerg kommune

Esbjerg Kommune og Danmarks Naturfredningsforening rejser om kort tid frednings sag for Marbækområdet i Esbjerg Kommune, i alt 969 ha. I henhold til Naturbeskyttelseslovens § 36, stk. 5 skal et fredningsforslag ledsages af et overslag over de forventede omkostninger, der knytter sig til gennemførelsen af forslaget.

Der tilkendes ikke erstatning for fredning af offentligt ejede arealer, medmindre den fredede ejendom er erhvervet med henblik på midlertidig besiddelse, jf. nbl. § 39 stk. 1, sidste punktum. Omtrent 874 ha som Esbjerg Kommune ejer indgår derfor ikke i budgetoverslaget.

Desuden er ca. 6,1 ha umatrikuleret.

Det er således kun de resterende 17 lodsejere, som tilkendes erstatning for samlet ca. 89 Ha.

Nedenfor angives et overslag over forventelige fredningserstatninger for fredningsområdet som helhed.

Areal	Regulering	Skønnet erstatning (kr/ha)	Sammenholdt med klagenævn-afgørelser	Bemærkninger	Skønnet erstatning i alt kr.
Kommunalt areal					
874,1 ha		0		Der tilkendes ikke erstatning for fredning af offentligt ejede arealer, jf. NBL § 39, stk. 1	0
2010 meter ny sti		60 kr./m		Stiens tracé er på offentligt areal	0

Private arealer					
22,3 ha	NBL § 3- beskyttede arealer	0	Klagenævnets faste praksis		0
29,9 ha	NBL § 15	0	Klagenævnets faste praksis		0
27 ha	NBL § 16 +18	1.900	Klagenævnets faste praksis	½ grundtakst (øvrige private arealer inden for NBL § 16 er omfattet af anden beskyttelse)	51.300
27,6 ha	Eksisterende fredning	0	Klagenævnets faste praksis		0
3 lods- ejere med under 1 ha	Ingen	3.800		Minimumst aktst = grundtakst	11.400
33,2 ha		3.800		Grundtakst	126.160
I alt					188.860



Danmarks Naturfredningsforening
Att. Lena Bau
lana@dn.dk

Landskab og Skov
J.nr. 2022 - 84840
Ref. IDKSJ
Den 8. november 2023

Miljøstyrelsens bemærkninger til budgetoverslag for fredningsforslag for Marbæk-området

Danmarks Naturfredningsforening har den 27. oktober 2023 fremsendt et budgetoverslag for forslag til fredning af Marbæk-området i Esbjerg Kommune med anmodning om Miljøstyrelsens bemærkninger, jf. naturbeskyttelseslovens § 36, stk. 5 og 6. Den 15. november 2022 har Danmarks Naturfredningsforening fremsendt præciseringer af nogle bestemmelser samt en rettelse af den halve grundtaks for arealer omfattet af § 16.

Budgetoverslaget giver ikke Miljøstyrelsen anledning til bemærkninger.

Miljøstyrelsen vil redegøre for sin holdning til fredningsforslaget i forbindelse med det offentlige møde, fredningsnævnet afholder om fredningsforslaget.

Med venlig hilsen

Ida Søkilde Jernes
idksj@mst.dk

Myndighedsskema – bilag til fredningsnævnets screeningsafgørelse efter miljøvurderingslovens § 10.

Forslag til fredning af Marbækområdet i Esbjerg Kommune

Ifølge §8, stk. 2 1-2 i lov om miljøvurdering af planer og programmer og konkrete projekter (LBK nr. 1976 af 27. oktober 2021) skal myndigheden vurdere, om planer og programmer omfattet af lovens § 8, stk. 1, og som kun fastlægger anvendelsen af mindre områder på lokalt plan eller angiver mindre ændringer i planer og programmer, kan få væsentlig indvirkning på miljøet, og der derfor skal udarbejdes en miljøvurdering.

Jf. orientering fra Miljøstyrelsen af 22. maj 2018 om reglerne for miljøvurdering af fredningsforslag, skal sagsrejsere vurdere, om forslaget er omfattet af miljøvurderingsreglerne samt tilvejebringe det faktuelle grundlag for miljøvurderingen. Det er fredningsnævnet, der forestår at sende materialet i høring samt at modtage høringssvar, og det er ligeledes fredningsnævnet, der på baggrund af det tilvejebragte materiale træffer afgørelse om miljøvurdering.

Sagsrejserne har vurderet, at fredningsforslaget er omfattet af lovens § 8, stk. 2 og har derfor foretaget en screening af de forventede miljøkonsekvenser som følge af fredningsforslaget. Screeningen er foretaget med udgangspunkt i kriterierne i bilag 3 til lov om miljøvurdering af planer og programmer og af konkrete projekter, og vurderingen fremgår af nedenstående skema.

Det er fredningsnævnet, der jf. § 10 i miljøvurderingsloven træffer endelig afgørelse om hvorvidt der er krav om miljøvurdering eller ej på baggrund af oplysningerne i screeningskemaet.

Titel	Fredningsforslag for
Beskrivelse af fredningsforslaget	Fredningsforslaget omfatter ca. 969 ha Fredningen har til formål, <ul style="list-style-type: none">• bevare og forbedre de biologiske, rekreative, landskabelige, kulturhistoriske og arkæologiske værdier, med særlig vægt på at bevare og øge biodiversiteten og forbedre de rekreative muligheder i området, herunder offentlighedens adgang til og færden i området.• bevare og forbedre områdets naturværdier, herunder levesteder og spredningsmulighederne for plante- og dyreliv, med særligt fokus på at sikre sammenhæng i næringsfattige lysåbne naturtyper,• sikre en naturfremmende forvaltning af de i området beliggende skovarealer,• bevare og sikre de særlige geologiske værdier på kyststrækningen langs Ho Bugt,• bevare de kulturhistoriske spor i Marbækområdet især omkring Myrthue og Sjælborg jernalderboplads samt jernalder-digevoldninger og højryggede agre i og omkring Marbæk Plantage,

	<ul style="list-style-type: none">• medvirke til at sikre gunstig bevaringsstatus af arter og naturtyper, som Natura 2000-område nr. 89 er udpeget for,• formidle de i formålet nævnte værdier tilknyttet Marbækområdet• Bygge videre på intentionerne i Marbæk-planen 2017 om mere natur og bedre rekreative muligheder
--	--

Kort over området



Ansvarlig myndighed

Fredningsnævnet for Syddanmark, sydlig del
c/o Retten i Esbjerg
Dokken 1
6700 Esbjerg

Sendes i høring hos

Miljøstyrelsen

Omfatter fredningsforslaget forhold, der efter lovens § 8, stk. 1, nr. 1 og 2, betyder, at der skal udarbejdes miljørapport og -vurdering?:		
Er fredningsforslaget omfattet af lovens bilag 1 eller 2? (udgør rammen for fremtidige anlægstilladelser)	Nej	Forslaget udgør ikke rammen for fremtidige anlægstilladelser.
Medfører fredningsforslaget krav om miljøvurdering af virkning på et internationalt naturbeskyttelsesområde? (forventes at medføre væsentlig påvirkning af natura2000-område)	Nej	<p>Området er delvist beliggende i Natura 2000-området nr. 89 Vadehavet. Fredningen får bl.a. til formål at bevare og forbedre de biologiske værdier, med særlig vægt på at øge biodiversiteten og sikre sammenhæng i næringsfattige lysåbne naturtyper, samt at medvirke til at sikre gunstig bevaringsstatus for udpegningsgrundlaget for Natura 2000-området. Fredningen vil derfor direkte understøtte målsætningerne i Natura 2000-planen, men vil være underlagt rammerne i både Natura 2000-planer og tilhørende handleplaner.</p> <p>Fredningsforslaget indeholder ikke naturgenopretningsforslag eller lign. så som f.eks. en vandstandshævning, som vil kunne påvirke hele eller dele af områdets udpegningsgrundlag væsentligt og derved udløse krav om en konsekvensvurdering.</p> <p>Samlet set vurderes fredningsforslaget at have en neutral eller positiv effekt på Natura 2000-området. (Se væsentlighedsvurdering nederst i denne screening)</p>

Indvirkning på miljøet

Miljøparametre	Væsentlig betydning	Mindre betydning	Ingen betydning	Bemærkninger
Fredningsforslagets indvirkning på eller relevans for anden				Fredningen er ikke til hinder for, at udpegninger i gældende kommuneplan som bevaringsværdigt landskab, større

<p>planlægning, lovgivning, projekter og aktiviteter</p>			<p>X</p> <p>sammenhængende landskaber, kystnærhedszone, område med naturbeskyttelsesinteresser, skovrejsning, kulturhistoriske bevaringsværdier, værdifulde kulturmiljø og geologiske bevaringsværdier fastholdes.</p> <p>Der er hverken udlagt råstofområder eller planlagt tekniske anlæg inden for fredningsområdet.</p> <p>Der er to vedtagne lokalplaner: nr. 488 Golfbane i Markbæk og nr. 186 for et område i Sønderhede til flugtskydebane. Fredningsforslaget indeholder såkaldte "sovende bestemmelser", der betyder, at fredningen ikke sætter begrænsninger for arealernes fortsatte brug til henholdsvis golfbane og skydebane.</p>
<p>Vurdering af fredningsforslagets miljømæssige indvirkning i forhold til størrelse, geografisk udbredelse og indbyrdes påvirkning</p>			<p>X</p> <p>En stor del af fredningsområdet er allerede fredet og/eller omfattet af naturbeskyttelseslovens § 3 og Natura 2000. Desuden er en del omfattet af strandbeskyttelseslinjen. Fredningen vil derfor understøtte den eksisterende beskyttelse.</p> <p>Forslaget vurderes ikke at have miljømæssige indvirkninger på de nævnte forhold.</p>
<p>By- og kulturmiljø</p>			
<p>Bymiljø/bygninger</p>			<p>X</p> <p>Marbæk-landskabet udmærker sig bl.a. ved, at store dele er ubebyggede. Der findes to gårde, Myrthuegård og Marbækgård. Disse ejes af Esbjerg Kommune. Myrthuegård fungerer i dag som et center for natur- og kulturformidling, og Esbjerg Kommune er nu ved at afklare den fremtidige brug af Marbækgård.</p> <p>Der findes inden for fredningsområdet 2 bygninger med høj bevaringsværdi. Det gælder Sønderhedevej 23 og Sjelborggårdsvej 30.</p> <p>Fredningsforslaget indeholder ikke bestemmelser, der påvirker de to ejendomme hvad angår bygningerne. Bygningerne ligger indenfor signaturen "bebyggelse med have/gårdsplads" der</p>

				<p>jf. § 13, stk. 3 ikke reguleres af fredningen.</p> <p>Samtidig rummer fredningsforslaget en bestemmelse om, fredningsnævnets godkendelse ikke erstatter andre nødvendige tilladelser, godkendelser eller dispensationer, som skal indhentes ved andre myndigheder. Fredningen påvirker derfor ikke bevaringsværdige bygninger.</p>
Fortidsminder		X		<p>Fredningen får bl.a. til formål at bevare de kulturhistoriske og arkæologiske værdier, herunder Myrthue og Sjælborg jernalderboplads, jernalderdigevoldingerne og højryggede agre. Desuden kan nye stier kun etableres efter høring af fortidsmindemyndigheden. Desuden skal det ved driften af skov og lysåbne arealer sikres at højryggede agre og digevoldinger ikke beskadiges. Fredningen vil således understøtte den eksisterende beskyttelse af fortidsminder, men fortidsminderne vil fortsat administreres efter gældende lovgivning.</p>
Befolkningens sundhed/sikkerhed				
Handicappede og mobilitetshæmmede personer			X	<p>Fredningen beskytter mod forringelse af eksisterende adgangs- og færdselsmuligheder og lægger op til en fastholdelse af fri fladefærdsel på den del, der i dag er ejet af kommunen, uanset fremtidige ejerforhold.</p>
Brand, eksplosion, giftpåvirkning			X	<p>Fredningen giver ikke mulighed for anvendelse af området til aktiviteter, der kan give risiko for brandfare, eksplosion eller giftpåvirkning.</p>
Forurening				
Jordforurening, håndtering og flytning			X	Ingen relevante forhold.
Vand				
Grundvandsforhold		X		<p>Fredningen vil understøtte beskyttelsen af grundvandsinteresser i området, da brug af pesticider på lysåbne arealer forbydes.</p>
Jord				
Jordbund og jordarealer			X	Ingen relevante forhold inden for fredningsområdet.

Luft				
Luftforurening og påvirkning af luftkvaliteten			X	Ingen relevante forhold inden for fredningsområdet.
Klima				
Klimatiske faktorer som drivhusgasser, klimatilpasning mv.		X		Fredningen vil have en neutral til positiv effekt på CO ₂ -emissionen, da skov lagrer CO ₂ . Løvtræsarter som bøg og eg vil binde mere CO ₂ på grund af den længere omdriftstid end nåletræ der efter skovning benyttes til flis, hvilket det meste af det træ der fældes i Marbæk i dag benyttes til. Nåletræ der dyrkes til tømmer, vil binde mere CO ₂ end løvtræ, da nåletræ vokser hurtigere end løvtræ.
Trafik				
Trafikafvikling/-belastning samt trafikstøj og trafiksikkerhed			X	Fredningen medfører ikke ændringer i adgangsveje, trafikafvikling eller eksisterende vejforløb.
Natur				
Internationale naturbeskyttelsesområder (Natura2000, Ramsar mv.)		X		Fredningen vurderes at være neutral eller positiv i forhold til Natura 2000-område nr. 89 "Vadehavet". Fredningen sikrer området mod bebyggelse og andre anlæg, som ville kunne påvirke udpegningsgrundlaget væsentligt. Fredningen fastlægger ikke konkrete foranstaltninger, som vil kunne påvirke arter og naturtyper på udpegningsgrundlaget væsentligt. Derimod tilvejebringer fredningen muligheden for at udarbejde en plejeplan under rammerne af Natura 2000-planlægningen i området, som derigennem vil understøtte målsætningerne i Natura 2000-planen. (se uddybende væsentlighedsvurdering nederst i denne afgørelse)
Sjældne, udryddelsestruede eller fredede dyr, planter eller naturtyper		X		Fredningen får bl.a. til formål at bevare og forbedre områdets naturværdier, med særligt fokus på at fremme naturværdierne i skovene samt skabe sammenhæng i næringsfattige lysåbne naturtyper. Dette vil understøtte de særligt sjældne, udryddelsestruede eller fredede dyr og planter som bl.a. ensianblåfugl, langbladet soldug og markfirben.
Naturbeskyttelse (§3)				Fredningen får bl.a. til formål at bevare og forbedre områdets naturværdier.

		X		Desuden åbner fredningen for muligheden af sikre sammenhæng mellem de lysåbne naturarealer så de kan øges og sammenkædes hvorved robustheden øges.
Spredningskorridorer/økologiske forbindelser		X		Området ligger i dag som en mosaik af lysåben natur og skov, dog med indslag af golfbaner og mindre landbrugsarealer. Fredningen vil medvirke til at opretholde og forbedre områdets værdi som spredningskorridor/økologisk forbindelse mellem naturarealer både inden for fredningsområdet og i sammenhæng med naturområder uden for fredningsområdet.
Landskab				
Bevaringsværdige landskaber, geologi, kystlandskaber mv.		X		Landskabets store værdier udmærker sig bl.a. ved, at det er et kystlandskab hvor store dele er ubebyggede, og at området er en mosaik af skov og lysåben natur. Desuden er den helt særlige kystklint, Marbæk Klint, udpeget til nationalt geologisk interesseområde. Fredningen vil sikre bevarelse af disse værdier.
Andet				
Kumulativ effekt sammen med andre planer og projekter			X	Ingen relevante forhold
Miljøpåvirkning af grænseoverskridende karakter			X	Ingen relevante forhold

Myndighedens konklusion

	ja	nej	Uddybning
Giver resultatet af screeningen anledning til at antage, at fredningsforslaget vil kunne påvirke miljøet væsentligt, således at det er omfattet af krav om miljøvurdering?:			(Opsummering af væsentlige punkter og begrundet vurdering af om der på grund af væsentlig påvirkning som følge af fredningsforslaget, skal laves en miljøvurdering)

Væsentlighedsvurdering

Særligt om Natura 2000 og bilag IV-arter

Størstedelen af det foreslåede fredningsområde ligger inden for Natura 2000-område nr. 89 Vadehavet.

Den nordlige del af fredningsområdet og en bræmme langs kysten mod vest ligger inden for fuglebeskyttelsesområde nr. 49 Engarealer ved Ho Bugt, mens størstedelen af fredningsområdet ligger inden for habitatområde nr. 78 Vadehavet ved Ribe Å, Tved Å og Varde Å vest for Varde.

Udpegningsgrundlaget for de to områder er:

Udpegningsgrundlag for Habitatområde nr. 78		
Naturtyper:	Sandbanke (1110)	Flodmunding (1130)
	Vadeflade (1140)	Lagune* (1150)
	Bugt (1160)	Rev (1170)
	Strandvold med flerårige planter (1220)	Kystklint/klippe (1230)
	Enårig strandengsvegetation (1310)	Vadegræssamfund (1320)
	Strandeng (1330)	Forklit (2110)
	Hvid klit (2120)	Grå/grøn klit* (2130)
	Klithede* (2140)	Havtornklit (2160)
	Grårisklit (2170)	Skovklit (2180)
	Klitlavning (2190)	Visse-indlandsklit (2310)
	Græs-indlandsklit (2330)	Søbred med smårter (3130)
	Kransnålaalge-sø (3140)	Næringsrig sø (3150)
	Brunvandet sø (3160)	Vandløb (3260)
	Våd hede (4010)	Tør hede (4030)
	Kalkoverdrev* (6210)	Surt overdrev* (6230)
	Tidvis våd eng (6410)	Urtebræmme (6430)
	Hængesæk (7140)	Tørvelavning (7150)
	Rigkær (7230)	Bøg på mor (9110)
	Stilkeke-krat (9190)	Skovbevokset tørvemose* (91D0)
	Elle- og askeskov* (91E0)	
Arter:	Grøn kølleguldsmed (1037)	Bæklampret (1096)
	Flodlampret (1099)	Havlampret (1095)
	Laks (1106)	Snæbel* (1113)
	Stavsild (1103)	Odde (1355)
	Gråsæl (1364)	Spættet sæl (1365)
	Marsvin (1351)	

Udpegningsgrundlag for Fuglebeskyttelsesområde nr. 49		
Fugle:	Spidsand (T)	Hedehøg (Y)
	Engsnarre (Y)	Klyde (T)
	Blåhals (Y)	

Der er inden for fredningsområdet forekomster af de lysåbne habitatnaturtyper strandeng, surt overdrev, tørvelavning, tør hede, våd hede, tidvis våd eng, grå/grøn klit og kystklint. Desuden er der mindre forekomster af skovnaturtyperne bøg på mor og skovbevokset tørvemose.

En række af de kortlagte naturområder inden for fredningsområdet har moderat eller dårlig tilstand. Med fredningen følger, at plejemyndigheden skal udarbejde en plejeplan for hele det fredede område. Driften af skov- og naturarealer skal til enhver tid ske inden for rammerne af den gældende Natura 2000-plan og dertil hørende handleplan. Fredningen vil således medvirke til at understøtte målsætningerne om gunstig bevaringsstatus for naturtyper og arter på udpegningsgrundlaget.

Det fremgår af den reviderede basisanalyse 2022-2027 for området, at fuglebeskyttelsesområdet har en stor bestand af blåhals, mens engsnarre og hedehøg ikke er registreret i området siden 2004. Det fremgår ikke af basisanalysens tilhørende kortmateriale (MiljøGIS) om der er registreret ynglesteder for blåhals inden for fredningsområdet, men da arten yngler i bevoksninger af tagrør og pilebuskads i nærheden af rindende vand, er i hvert fald nogle mindre dele af området et sandsynligt ynglested for arten.

Fredningsforslaget omfatter udlægning af en sti, der berører den nordøstligste del af habitatområdet, men ikke fuglebeskyttelsesområdet. Stien går gennem et område, der er fredskov, men berører ikke naturtyper på udpegningsgrundlaget for Natura 2000-området, og heller ikke biotoper, der er egnede som levesteder for hverken blåhals, engsnarre eller hedehøg. Etablering af stien vil således ikke påvirke udpegningsgrundlaget for arterne væsentligt. Da stien heller ikke berører områder af interesse for trækfuglene klyde og spidsand, vil disse arter heller ikke kunne blive væsentligt berørt.

Derudover rummer fredningsforslaget bestemmelser om at de kommunalt ejede skove, som i dag primært udgøres af nåleplantager, skal drives efter principperne om naturnær skovdrift med henblik på at skabe en mere varieret og stabil træsammensætning med større indslag af løvtræer og dødt ved i skovbunden. Dette vil medvirke til at der på sigt kan udvikles skovnaturtyper, der er på udpegningsgrundlaget for Natura 2000-området. Ved evt. fremtidigt ejerskifte skal skovene fortsat drives efter principperne om naturnær skovdrift hvilket derfor sikrer en langvarig beskyttelse af naturværdierne.

Fredningsforslaget lægger desuden op til konvertering af mindre skovarealer til lysåben natur, som kan binde andre lysåbne arealer sammen, og derved øge arealet og gøre de enkelte lysåbne naturområder mere robuste.

Den naturnære skovdrift, udlægning af arealer til urørt skov og sammenbinding af lysåbne naturtyper skal ske for at sikre, at naturværdierne forbedres og biodiversiteten øges på sigt, og vil ske under rammerne i den til enhver tid gældende Natura 2000-plan med tilhørende handleplan. Disse tiltag understøtter derfor målsætningerne om gunstig bevaringsstatus af habitatnaturtyperne.

Bilag IV-arter

I Esbjerg Kommune er der registreret følgende arter der er på habitatdirektivets bilag IV over strengt beskyttede arter, hvis yngle- og rasteområder ikke må ødelægges.

- Flere arter af flagermus
- Birkemus
- Odder
- Markfirben
- Stor vandsalamander

- Spidssnudet frø
- Løgfrø
- Strandtudse
- Grøn mosaikguldsmed
- Grøn kølleguldsmed
- Snæbel

Der er inden for fredningsområdet konstateret markfirben og spidssnudet frø. Hverken markfirben eller spidssnudet frø er tilknyttet nåleskov som levested. Konvertering af mindre nåleskovaer til lysåben natur vil derfor ikke påvirke yngle- og rasteområder for arterne. Det samme vil gøre sig gældende, skulle det vise sig, at der også var strandtudse, løgfrø og stor vandsalamander inden for fredningsområdet. I de tilfælde, hvor nåleskov konverteres til lysåben natur, kan området efterfølgende blive yngle- og rasteområde for markfirben.

Der er desuden observeret vand- og sydflagermus inden for fredningsområdet. Disse arter er ligeledes bilag IV-arter. Sydflagermus er tilknyttet huse, både som sommerkvarterer og vinterkvarterer, og holder ikke til i skove. Vandflagermus har typisk vinterkvarter i kalkgruber, klippespalter og kældre, og sommerkvartererne er typisk hule træer i skov og parker. Det vil ikke kunne afvises, at der også findes andre arter flagermus i området.

Skovene i fredningsområdet er langt overvejende nåleskov med ikke-hjemmehørende arter. Der er tale om produktionsskov, om end driften nogle steder er ekstensiv. Skoven vurderes ikke at udgøre sommerkvarterer for vandflagermus, som foretrækker træhulheder i løvtræer.

Konvertering af mindre arealer med nåleskov til lysåbne naturtyper vurderes derfor ikke at påvirke områdets økologiske funktionalitet som levested for vandflagermus.

Jf. God praksis for skovarealer med flagermus findes der en række tiltag i skovdriften som vil forbedre tilstanden for flagermus f.eks. at:

- Bevare døde, stående træer, gamle og store træer og træer med hulheder. Særligt grupper af træer er værdifulde.
- Bevare og forbedre ledelinjer i landskabet mellem jagtområder og yngle- og rasteområder, så som skovbryn, skovlysninger, vådområder og tilknytning til levende hegn.
- Vedvarende bevare et antal unge løvtræer/ bevoksninger med potentiale for at blive til yngle- og rasteområder i fremtiden.
- Øge variationen af træarter og strukturen i skoven.
- Begrænse brugen af pesticider i skoven.
- Undgå at dræne skvområder.
- Etablere små vandhuller og vådområder i skoven.
- Bevare eller etablere lysninger – gerne i tilknytning til steder hvor der forekommer mange insekter eksempelvis i forbindelse med moser, vandhuller og andet.

Flere af disse tiltag er tiltag, der skal arbejdes for jf. fredningsbestemmelserne og fredningsbestemmelserne vil ikke begrænse muligheden for at gennemføre tiltag for at forbedre tilstanden for flagermus, på den baggrund vurderes fredningsforslaget ikke at forringe yngle- og rasteområder for flagermus samlet set.

Med baggrund i kravene til yngleområder for grøn kølleguldsmed og grøn mosaikguldsmed (store forholdsvise rene vandløb med sandbund og vandhuller med krebseklo) vurderes udkastet til fredningsforslaget ikke at have en væsentlig påvirkning af arterne, da disse forhold ikke er til stede inden for fredningsområdet.

Odderen vil kunne findes i området med både yngle- og rasteområder. Odderen er dog meget mobil og Marbækområdet bliver i dag benyttet til mange og meget forskellige artede aktiviteter af forstyrrende karakter. Findes arten i området, vil det være fordi den har tilpasset sig forholdene i området, som man f.eks. ser det i de bynære områder af Ribe Å. Fredningsforslaget indeholder ikke planer om aktiviteter, der ikke allerede udføres i området og derfor vurderes fredningsforslaget ikke at have en væsentlig påvirkning af yngle- og rasteområder for odderen.

Birkemus vil muligvis kunne findes i området. Birkemusen har brug for en mosaik af tørre og fugtige områder i kuperet vegetation. Dette er naturforhold, som fredningsforslaget vil være med til at fremme, og derfor vurderes fredningsforslaget ikke at have en væsentlig påvirkning af yngle- og rasteområder for birkemus.

Snæblen lever i de vestvendte åer med udløb til Vadehavet. Da fredningsforslaget ikke regulerer forhold i Varde Å, vil der ikke ske væsentlig påvirkning af yngle og rasteområder for snæblen.

Konklusion

Med baggrund i ovenstående resultater af screening for eventuelle miljømæssige konsekvenser af det foreliggende fredningsforslag for Marbæk er det sagsrejsernes vurdering, at fredningsforslaget alene vil have uvæsentlige miljømæssige konsekvenser og at disse i langt overvejende grad er positive for naturen, landskabet og miljøet.