
Fredningsforslag i Syddjurs kommune

Kalø Gods

Udarbejdet af Danmarks Naturfredningsforening, november 2023



Danmarks
Naturfredningsforening



Danmarks Naturfredningsforening • Masnedøgade 20 • 2100 København Ø • Tlf. 39 17 40 00 • dn@dn.dk • www.dn.dk

Dato: 10. november 2023

Kontaktoplysninger:

Danmarks Naturfredningsforening v/Birgitte B. Ingris, 61691822/bbi@dn.dk

Fredningsnævnet for Midtjylland, østlig del
c/o Retten i Aalborg
Badehusvej 17
9000 Aalborg

Forslag til fredning af Kalø Gods

Indholdsfortegnelse:

1. Baggrunden for forslaget	side 3
2. Fredningsforslagets afgrænsning	side 5
3. Beskrivelse af fredningsområdet	side 5
4. Frednings- og planlægningsmæssige forhold	side 20
5. Forslag til fredningsbestemmelser	side 26

Bilag:

Bilag 1: Areal- og lodsejerliste

Bilag 2: Budgetoverslag

Bilag 3: Myndighedens bemærkninger til budgetoverslaget

Bilag 4: Screeningsnotat

Bilag 5: Artslister

Kortbilag:

Kortbilag 1: Fredningskort i 1:7000 og oversigtskort i 1:35.000

Litteratur:

Geologisk set, Det mellemste Jylland. En beskrivelse af områder af national geologisk interesse, Miljøministeriet, Skov- og Naturstyrelsen, 1994.

<https://naturstyrelsen.dk/naturoplevelser/naturguider/kaloe/historie/>

<https://naturstyrelsen.dk/drift-og-pleje/arealoversigt/landbrugsarealer/kronjylland/kaloe-avlsgaard/>

<https://nationalparkmolsbjerg.dk/book-oplevelser-i-nationalparken/2018/oplevel-jagtslottet-og-kaloe-gods-flere-datoer/>

<https://arter.dk/dashboard>

<https://naturdata.miljoportal.dk/>

Danmarks Naturfredningsforening fremsætter hermed i henhold til Naturbeskyttelseslovens § 36, jf. § 33 stk.3, forslag til fredning af Kalø Gods i Syddjurs kommune, i alt 815 ha. Fredningsforslaget omfatter 790 ha ejet af Naturstyrelsen, 12 ha ejet af Syddjurs Kommune (veje) og 13 ha umatrikuleret areal.

1. Baggrunden for forslaget

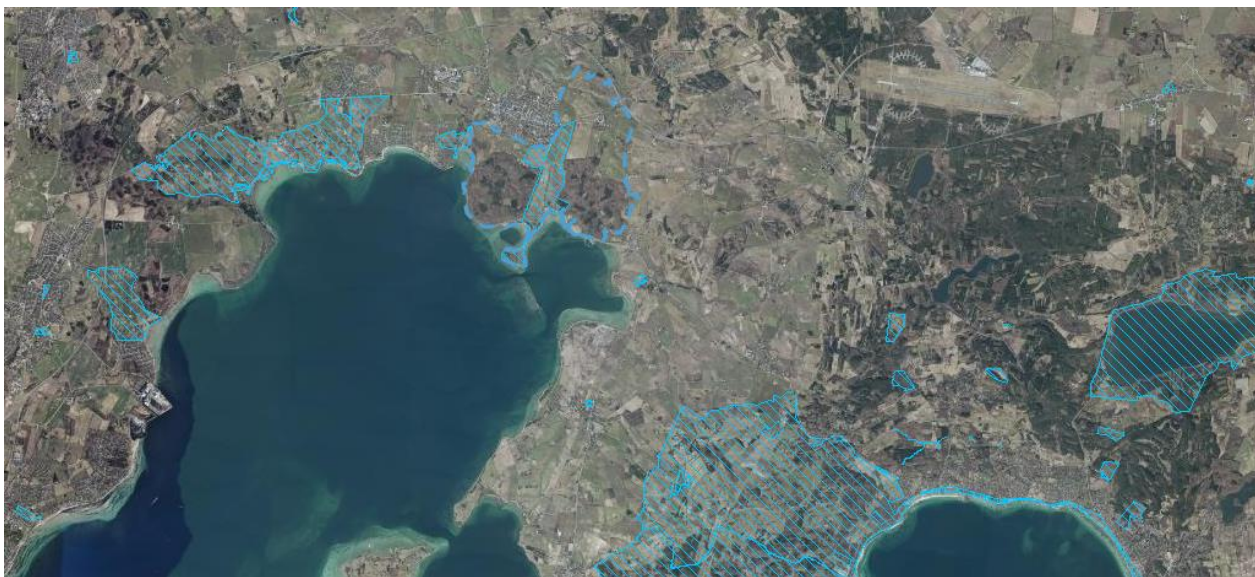
Kommer man kørende fra Rønde og ser ud over landskabet, fanges øjet af havet yderst i synsfeltet. Her rager de sidste rester af middelalderborgen Kalø Slot op som en påmindelse om, at dette sted engang var det strategiske centrum for Kong Erik Menved i sine bestræbelser på at kontrollere hele Djursland og slå ethvert oprør ned.

Kalø Gods med tilhørende marker og skove ligger umiddelbart syd og øst for Rønde by på det sydlige Djursland. Områdets helt enestående landskabelige, naturmæssige og kulturhistoriske kvaliteter understreges af Kalø Slotsruin som kronen i det stærkt kuperede terræn, af de gamle skove, Hestehave Skov og Ringelmose Skov, med høj biodiversitet, af usædvanligt mange velbevarede fortidsminder under træernes kroner og af de utallige værdifulde naturperler overalt i området.

Landskabet med den fantastiske udsigt fra Rønde i nord til Kalø Slotsruin i syd blev fredet allerede i 1939, og omfatter ca. 131 ha. Det var Danmarks Naturfredningsforening som året før havde rejst fredningssagen for at forhindre en vej fra Følle ned langs Egens vig til Mols. Vejprojektet var besluttet af Randers Amtsrådsreds og godkendt af Ministeriet for offentlige arbejder, men blev bremset af naturfredningsforeningen, som brugte sin nyvundne ret til at foreslå fredning. Det vil ingen i dag nok anfægte eller beklage, når man oplever områdets helt enestående landskab, natur og kulturperler, som utvivlsomt ville have været voldsomt intimideret af en større vej. Dengang skulle fredningen sikre imod den akutte trussel, som vejen var. I dag skal en ny fredning sikre imod endnu ikke kendte trusler og det pres på landskabs- og naturværdierne, som samfundsudviklingen medfører. Nye vinde, nye drømme og ønsker, og med dem en potentiel risiko for at Kalø Godslandskabs enestående værdier ikke i samme grad kan opleves af dem, der kommer efter os.



Kalø Gods ligger centralt i et landskab omgivet af flere eksisterende fredninger: Mols Bjerge blev fredet ad 2 omgange i hhv. 1984 og 1994 for at beskytte de naturmæssige, landskabelige og rekreative interesser. Ugelbølle Hoved blev fredet i 1960 og 1962 for at bevare udsigten over Kalø Vig fra den tidligere hovedvej mellem Århus og Grenå. Følle Vig blev fredet i 1977 for at sikre udsigten fra vejen til Følle Strand over vigen og Kalø Gods jorder. Et mindre område, Havhuse, blev fredet i 1965 for at sikre sikre landskabet og udsigten fra offentlig vej. Et større landskab ud til Kalø Vig ved Rodskov og Eskerod blev fredet i 2020 for at beskytte området imod byudvikling. Og Kalø blev som før nævnt fredet allerede i 1939 på DNS foranledning for at forhindre, at området blev gennemskåret af en større vej.



På luftfoto ovenfor ses de eksisterende fredninger omkring Kalø, som her er vist med blå stiplede linje.

Med fredningsforslaget ønsker Danmarks Naturfredningsforening at sikre, at de enestående natur- og landskabsværdier ikke forringes, og at fredningen understøtter en positiv udvikling i biodiversiteten både i skovene og det åbne landskab. Fredningsforslaget er rettidig omhu, mens værdierne endnu er intakte og inden nye visioner og planer øger presset på områdets store værdier.



Ovenfor den enestående udsigt fra jagslottet ud over Ebeltoft Vig med Kalø Slotsruin til højre. Foto Birgitte Ingrisch

Området, med undtagelse af de større veje, ejes af staten og forvaltes af Naturstyrelsen, som generelt passer godt på området med stor respekt for både natur- og landskabsværdier, kulturarv og rekreative kvaliteter. Skovene Hestehave skov og Ringelose Skov er netop i deres helhed udlagt som urørt skov, hvilket er i samklang med de ønsker, som DN har til områdets forvaltning. Med fredningsforslaget er det således ikke hensigten at komme på tværs af den positive forvaltning af området med stort fokus på øget biodiversitet, som Naturstyrelsen står for i dag. Fredning kan imidlertid medvirke til at sikre imod fremtidige beslutninger, som kan true de store natur- og landskabsværdier.

2. Fredningsforslagets afgrænsning

Fredningsområdet afgrænses i syd og sydvest af kystlinjen, i nord og nordvest af Rønde bygrænse og i nordøst af motortrafikvejen. I øst grænser fredningsområdet op til private natur- og landbrugsarealer.

Fredningsforslagets afgrænsning fremgår desuden af kortbilag 1.



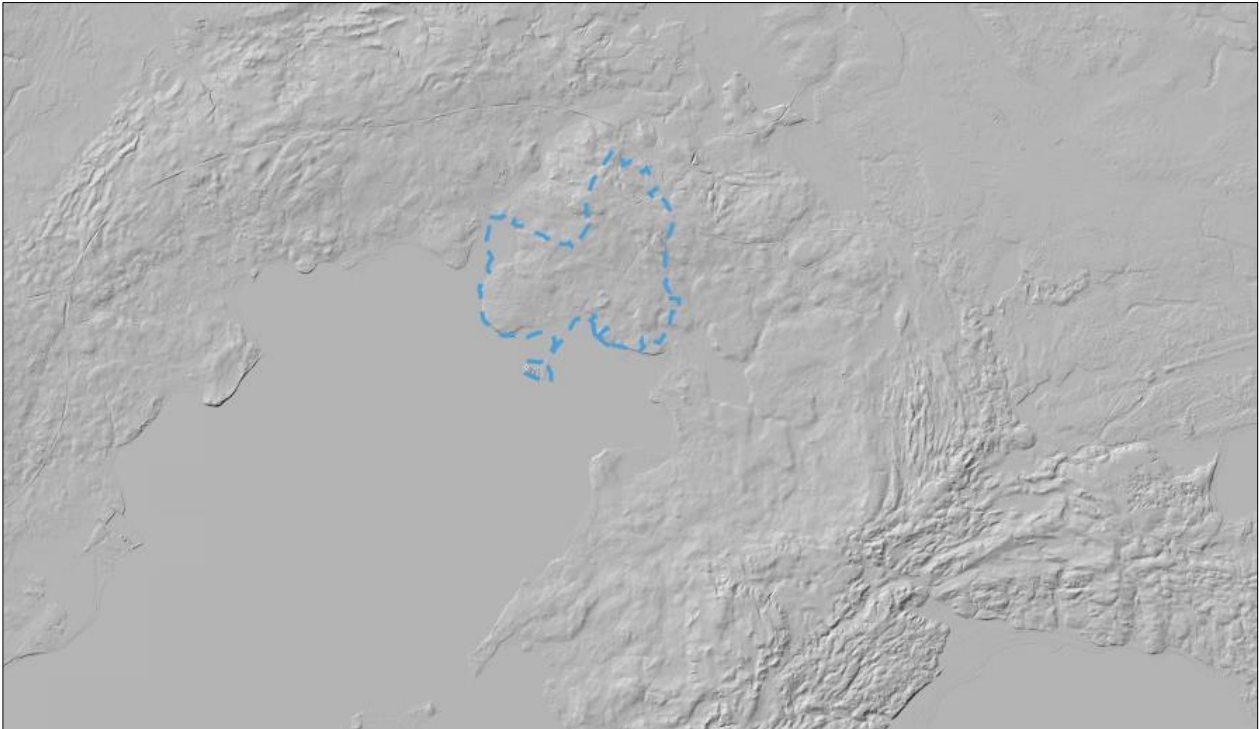
Ovenfor udsigten fra Bavnehøj mod kysten i syd, hvor Ebeltoft Vig skimtes til højre og Kalø Avlsgård til venstre i billedet. Foto: Birgitte Ingris

3. Beskrivelse af fredningsområdet

Landskabsformer og geologi

Kalø Godslandskab ligger i Molslandet, som betegner et større landskabsområde omfattende bl.a. Mols Bjerge, Helgenæs, Ebeltoft halvøen og dele af Tirstrup Hedeslette. Området viser en glacial landskabsserie i tydelige og efter danske forhold meget storstilede landskabsformer. Landskabsserien er dannet i tilknytning til den Østjyske Israndslinje sent i sidste istid. I det lavere terræn findes udstrakte områder med hævet havbund fra Stenalderen.

Kalø Gods ligger midt i et landskab udpeget som nationalt geologisk interesseområde, nationalt kystlandskab, værdifuldt geologisk område mv. Dette dramatiske og kuperede landskab byder på stejle bakker, dybe dale og enestående udsigter.



Ovenfor ses det dramatiske landskab på et terræn skyggekart fra Danmarks Arealinformation. Store gletsjere sydfra tog underliggende materiale med sig og skabte Kalø Vig. Nord for isranden og randmorænerne dannede smeltevand fra isen den store, flade Tirstrup Hedeslette, som ses øverst til højre.

Kalø-området er især præget af det kystnære, gamle herregårdslandskab med Kalø slotsruin, de løvskovklædte randmorænebakker med Hestehave Skov og Ringelmose Skov, og de hældende landbrugsflader med lange stendiger og kraftige levende hegn og vejtræer. Karaktergivende er desuden de mange øvrige kulturhistoriske elementer i form af Bregnet kirke, Kalø jagslot og avlsgård og de mange gravhøje.



Tv udsigten fra syd op imod Rønne by. Th udsigten fra Kaløvej mod syd med det markante stendige i forgrunden. Fotos: Birgitte Ingrisch

Området orienterer sig mod Kalø Vig og er af stor skala. Det er inddelt i flere landskabsrum afgrænset af skovbryn, alléer, fægyde, vildtremisser og levende hegn. Hertil kommer de to skovområder, som er tætte, lukkede områder. Som kontrast hertil er der fra de kystnære

arealer og de mange højdepunkter ved Bregnet Kirke, omkring Kalø og ved Rønde vide udsigter over kystlandskabet ved Egens og Følle Vig mod Mols Bjerge samt mod Kolindsund.



Udsigten fra Store Bavnehøj mod nord. Foto: Birgitte Ingris

Landskabskarakteren er relativt upåvirket af større tekniske anlæg og bymæssig bebyggelse. Området fremstår som en jævnt faldende flade fra toppunktet ved Store Bavnehøj ved Rønde ned til kysten. Landskabskarakteren afspejler en stor tidsdybde repræsenteret ved de mange gravhøje og slotsruinen med adgangsvej, hovedgården og kirken, skovene og de græssede enge, strandenge og overdrev samt de dyrkede landbrugsarealer med diger, kraftige levende hegn og fægyde.

Natur

Kalø har et rigt dyreliv, ikke mindst fugle, på grund af de mange forskellige landskabstyper. Det er de ældgamle godsskove, lange stendiger og levende hegn, dyrkede marker, græssede strandenge, sand- og stenkyst og lavvandede beskyttede vige. Den tidligere intensive landbrugsdrift er medvirkende til, at man ikke finder de store sjældenheder. Efter landbrugsdriftens omlægning til økologi i 1998, hvor brugen af pesticider stoppede, har der heldigvis været en gunstig fremgang for en række arter.

Det gode stinet gør det muligt at komme rundt i området og let at komme tæt på og opleve dyrelivet både i skovene, i det åbne land, på strandengene og på det lave vand. Fredningen understøtter dette gennem fastlæggelse af yderligere stier.



Billederne af ræv og rådyr er fra den meget smukke udstilling i Karlsladen.

Skovene

Hestehave og Ringelmoser skove er begge gamle skove, dominerede af løvskov, men med et mindre islæt af nåletræer. Skovene er frodige med overvejende leret jordbund, hvor både bøg, eg, ask og ær trives godt.

Jo ældre en løvskov er, jo mere artsrig er skovbunds-floraen – især på de særlige "gammelskovsarter". På Djursland var det næsten kun gods-skovene, der overlevede 16-1700-tallets rovdrift på de danske skove, og Kalø-skovene er derfor gamle. Jordbunden er leret, næringsrig og rummer stedvis kalk-mergel; derfor har skovene mange typiske arter fra de næringsrige østdanske løvskove. De fleste opleves bedst før og omkring løvspring. Blå anemone findes i marts-april på skovens sydvendte kystskrænter, fugtige steder har stedvist gul anemone og alm. og liden milturt, mens hvid anemone, bingelurt, skovsyre og skovmærke er vidt udbredt, alm. lungeurt, skov- og akselblomstret star, nyrebladet ranunkel, skov- og krat-viol samt den sjove tandrod findes mere spredt. I den mørke sommerskov findes fx sanikel, dunet steffensurt og skov-galtetand. Af orkideer rummer skovene tyndakset gøgeurt og skov-hullæbe. Det særprægede er derfor ikke meget sjældne arter, men den store rigdom af de gamle skoves typiske arter.



Stemningsbillede fra efteråret i Hestehave. Ældgamle ege præger her en lysåben del af skoven. Foto: Birgitte Ingris

Kysterne

Kalø-kysterne er et godt spisekammer for mange af kystens fugle. De beskyttede vige ud for sand- og stenstrand rummer mange snegle, muslinger, børsteorme, krebsdyr og småfisk. Den lave vanddybde og tidevand gør så, at fuglene kan nå bunddyrene.

I strandkanten ligger mange døde havdyr i tangopskyllet. Det lokker ådselsædere som sølvmåge, gråkrage og ræv til – året rundt. De våde strandenge ved Kalø-halvøen og Føllebund er yngle- eller spisested for andefugle som gråand, gravand og grågås, om vinteren kragefugle, måger og sangsvane.

På strandengene inden for dæmningen ses på begge sider af gangvejen lave mudrede bassiner og render næsten uden plantedække. Det er åbne tidevandsrender (loer), hvor bugtens saltvand ofte løber ind og ud. I og nær dem finder man særlige salttålede planter – lige fra kveller til de mere almindelige planter som sodaurt, sandkryb, hindekne, jordbær-kløver, strand-malurt, strand-vejbred, strand-trehage, strand-asters, harrild-siv, strand-kogleaks og gåse-potentil. Længere inde, hvor den våde jord er mindre salt, finder man lav ranunkel, tigger-ranunkel, tykbladet ærenpris, lyse-siv, manna-sødgræs, kamgræs og eng-rævehale.

På kysten rundt om halvøen og langs Hestehave Skov findes sandstrandens salttålede planter: strand-kamille, kruset skræppe og marehalm - en del er sukkulenter som strandarve, bidende stenurt, strandsennep, strandbede og strandkål.



Vidstrakte artsrige strandenge omkring Grevens Skanse. I baggrunden Jægernes smukke domicil diskret placeret mellem skov og vand. Foto Birgitte Ingrisch

Fuglelivet

Kalø-skovene rummer ikke de store sjældenheder, men mange forskellige arter. Kalø-skovene har spredte nåleskovs-ører, der byder på fuglekonge og sortmejse, sjældnere topmejse.

Mange af de almindelige løvskovs-arter, musvåge, spurvehøg, blåmejse, musvit, sumpmejse, bogfinke, solsort, rødstjert, gærdesmutte, løv- og gransanger, skovdue, gråkrage, spætmejse, fuglekonge og sangdrossel er dog talrige på grund af de mange lysninger og skovbryn. Flere fuglearter er knyttet til huller i døde og skadede træer. Arter som natugle, stor flagspætte, grønspætte, spætmejse, huldue, mejse-arterne, stær og allike kan ses og høres i skovene. Skovsanger ankommer sent, sammen med nattergal og kærsanger. Nattergal og især kærsanger kan høres, når de øvrige fugle tier, i lune stille nætter medio maj-medio juli (fx i pilekrat tæt på Slotskroen p-plads og Thyrahytten).



Agerhøne, som tidligere fandtes i rigt antal overalt i Danmark, har oplevet en tilbagegang gennem mange år, og er i dag rødlistet på både dansk, europæisk og globalt plan. Man regner med, at det hovedsagligt er færre levesteder i det moderne landbrug, som har presset agerhønen, så den ikke længere er en karakterart i det danske landskab. Foto: Internettet: mad ABC

Hegn og skel

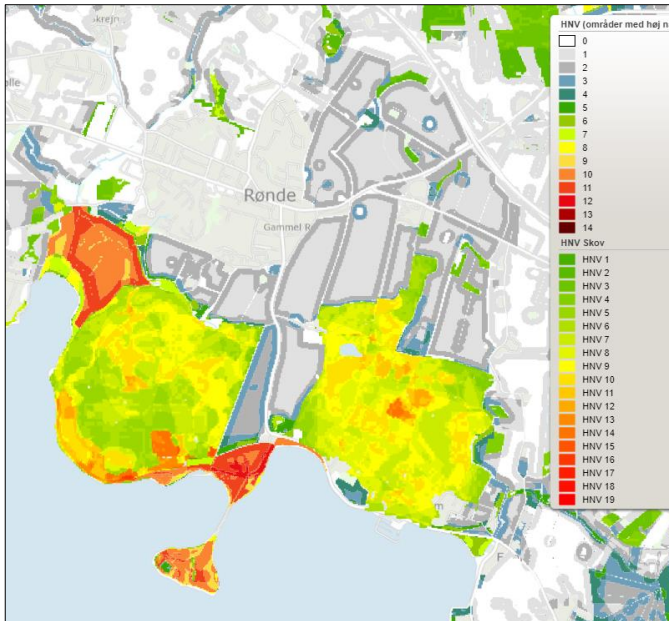
Kaløs hegn og skovbryn er meget gamle og artsrige i busk- og trælaget. Det giver en stor mangfoldighed af former og farver, ikke mindst i sensommeren med bær, frugt og nødder og efterårs-løvet.

Gamle og artsrige hegn ses hele vejen rundt på godsets landbrugsarealer, fx langs Molsvej (Rønde-Kalø Slotsruin), langs Grenåvej (Rønde-Grenå), nær Forpagtervejen (nord-syd-vej øst for Kalø Hovedgård). Der ses tit store eg og ask, mens skov-elm efter elmesygen kun findes som unge træer. Tjørn, bøg, hunde-rose, hassel, benved, ahorn, spidsløn, navr, æble, mirabel og slåen blander sig her – med vedbend, brombær og korbær i bunden.

Bioscore og HNV (High Natura Value)



Bioscore i fredningsområdet. Skovene og området omkring slotsruinen har visse steder en høj bioscore, men ligger ellers på omkring 10-11. Landbrugsarealerne er ikke kortlagt.



HNV-score i fredningsområdet. Ud fra forekomsten af sjældne arter samt en række landskabelige og driftsmæssige forhold, der statistisk set betinger en vis naturværdi, viser kortet, hvor man i Danmark finder natur af høj kvalitet. Planen er, at HNV-kortene fremover skal danne basis for prioritering af naturplejemidler. Mørk rød er højeste værdi. Landbrugsjorden er ikke kortlagt. Som det fremgår, er HNV særdeles høj på Kaløhalvøen, langs kysten, ved Føllebund og i store dele af skovene.

Kulturhistorie

Ud over sine enestående natur- og landskabsværdier har Kalø Godslandskab også en rig kulturhistorie.

På Kalø ligger ruinerne af den 700 år gamle middelalderborg Kalø. Borgen blev bygget i 1313 under den regerende kong Erik Menved midt i en urolig tid med oprør og krig.



Borgen blev, som en af flere såkaldte tvangsborge, opført for at kongen lettere kunne kontrollere Djursland, inkassere skatter og slå eventuelle oprør ned. Så da Christoffer den 2. skulle overtage tronen efter Kong Erik, forlangte jyderne, at Kalø skulle rives ned, før de accepterede ham som konge. I dag ligger borgruinen yderst op halvøen, som forbindes af en 500 meter lang dæmning.



Hovedbygningen på Kalø Gods blev opført i starten af 1700-tallet. Dengang var landets godser pulserende minisamfund med mange ansatte, som boede på godset eller i landsbyerne og arbejdede for herremanden. I 1824 kom Kalø Gods i den holstenske familie von Jenisch's eje. De ejede godset indtil efter Anden Verdenskrig, hvor al tysk ejendom i Danmark blev konfiskeret.



Driftsbygningerne på Kalø er en blanding af gamle og nyere bygninger. Tv skimtes Karlsladens nordlige langside.



Jagtslottet tv er bygget i 1899 og tegnet af arkitekten Hack Kampmann. Slottet er bygningsfredet og dermed godt beskyttet. Det står i øjeblikket tomt og er sammen med de øvrige gods-bygninger planlagt sat til salg via Freja (statens ejendomsselskab).

Karlsladen th er ligeledes bygningsfredet. Det rummer i dag en meget fin udstilling om Kalø Gods, landskabets historie og naturen.

I dag hører Kalø Hovedgård og Jagtslottet under Naturstyrelsen, som driver landbrugsarealerne ekstensivt de fleste steder. Skovene er for nylig udlagt som urørt skov og

markerne har siden 1998 været drevet økologisk. Med fredningen foreslås et ophør af landbrugsdriften på alle arealer til fordel for natur, og skovenes status som urørte fastholdes permanent.



Landskabskilen fra Rønne ned mod Kalø Vig har stort potentiale for øget biodiversitet fx gennem ekstensiv græsning. Foto: Birgitte Ingrisch

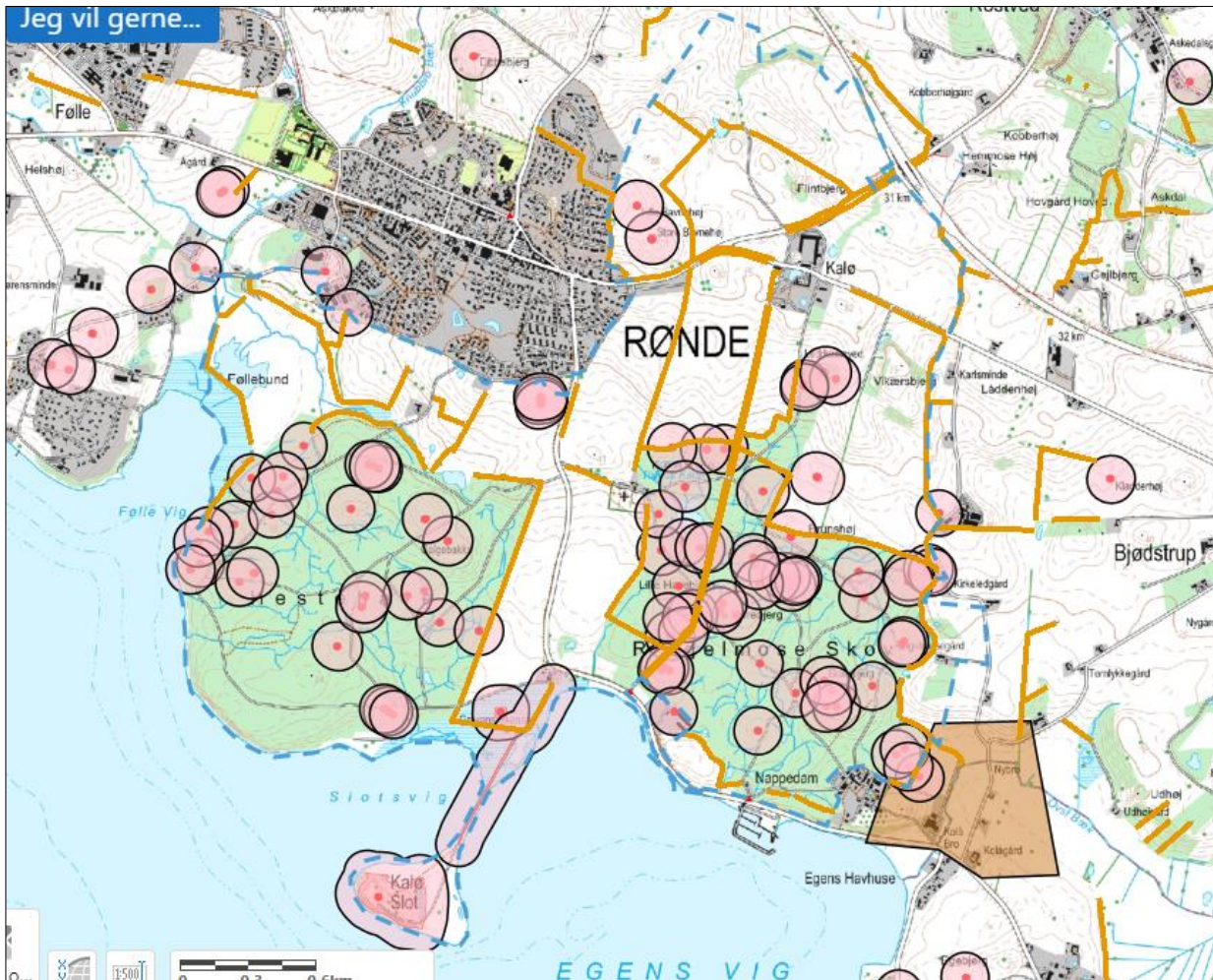
Øvrige kulturspor

Kultursporene i Kaløskovene vidner om at der har boet mennesker i området i tusindvis af år. Alene i Ringelmose Skov findes 39 gravhøje, 12 dysser og 1 stenkreds, 2 vejvisersten, 2 stenkister og 1 helligkilde. Desuden 2 hulvejsforløb, 1 ikke-fredet mindesten og 4 lokaliteter fra Det kulturhistoriske Centralregister DKC.



Langdysse i Ringelmose Skov. Foto fra internettet: The Megalithic Portal.

Hestehave Skov rummer Kalø Slot og Grevens Skanse samt 19 gravhøje, 3 dysser, 2 stenkreds, 3 hellekister, 2 stenkister og 1 teglovn. Endvidere findes der 2 hulvejsforløb, et areal med højryggede agre, 1 lertag, 1 galgebakke og 1 jorddige, samt 12 lokaliteter fra Det kulturhistoriske Centralregister. Og det er blot hvad vi kender til. For jorden gemmer utvivlsomt på flere spor efter tidligere beboere.



Ovenfor ses de fredede fortidsminder samt beskyttede sten- og jorddiger i fredningsområdet/Arealinfo

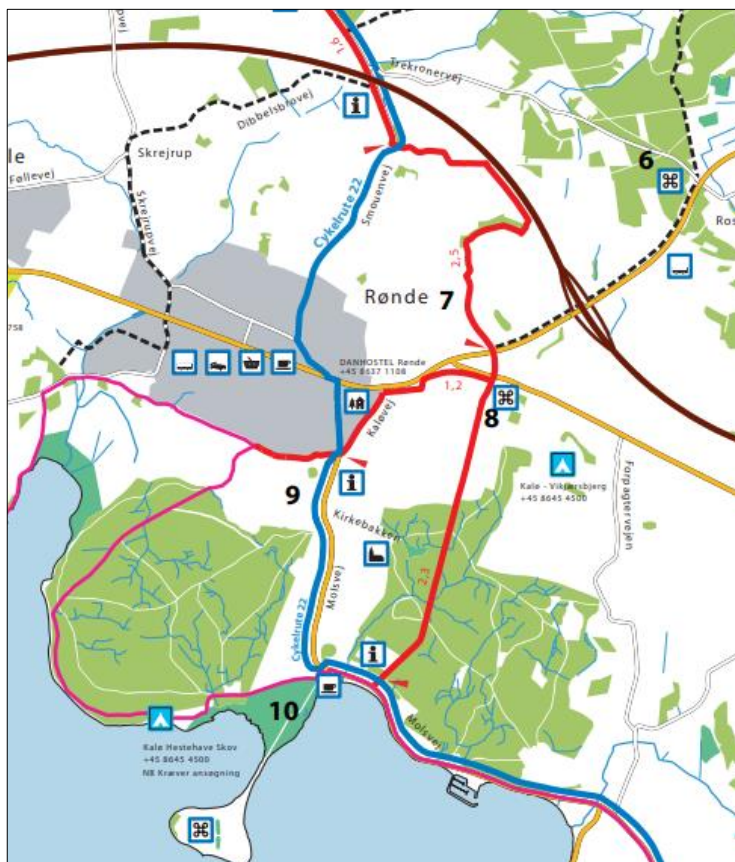
Offentlighedens adgang

Kalø Godslandskab byder på et omfattende netværk af vandrestier og cykelrute, der fører dig gennem skovene, langs kysten og forbi historiske seværdigheder.



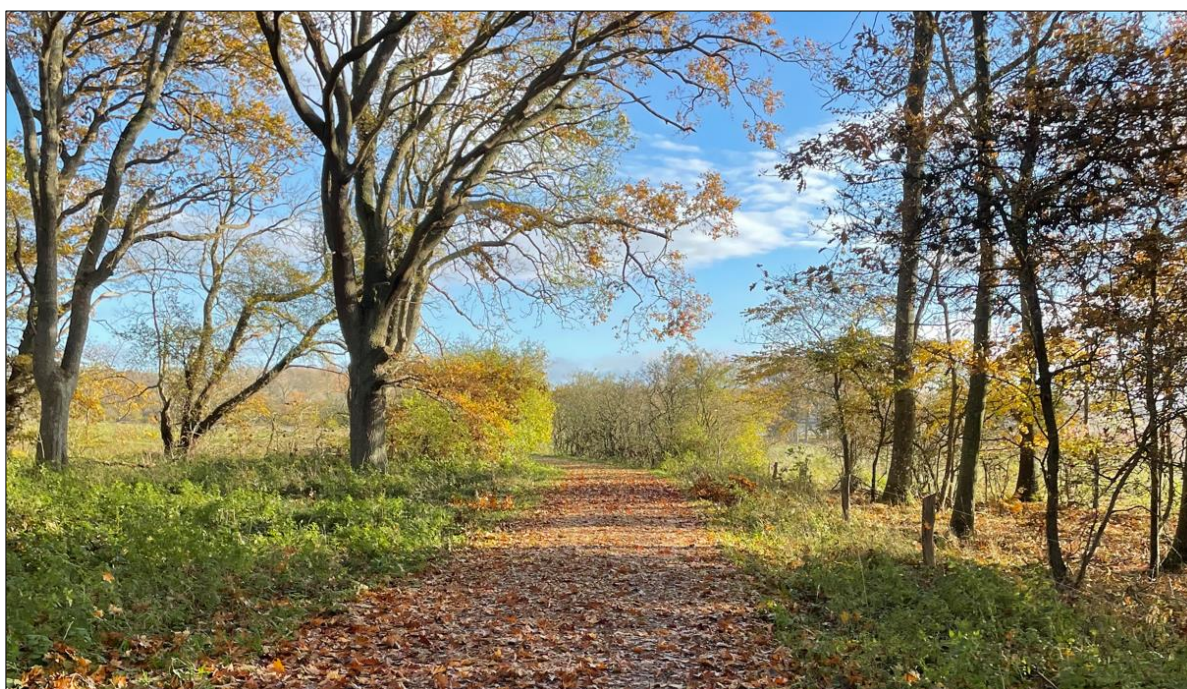
Fra Hestehave skov anes nogle af de mange besøgende, der bevæger sig ad landtangen ud til Kalø Slotsruin. Foto: Birgitte Ingris

En central sti er Kaløstien, som er en vandrerute, som forbinder Ryomgård og det centrale Djursland med Rønde og det sydlige Djursland.



Kaløstien med rød streg går gennem fredningsområdet fra nord til syd med forbindelse ind til Rønde by. Molsstien med tyndere pink streg er sammenhængende med Kaløstien og går gennem Hestehave og videre mod Følle strand i vest.

Skovene ved Kalø er ligeledes velforsynede med stier.



En af de utallige smukke stier gennem Hestehave. Foto: Birgitte Ingrisch

I det åbne land er der flere steder stier i skel og langs levende hegn. På de udyrkede marker er der fri fladefærdselsret overalt, hvor der ikke er dyrket.



Billederne ovenfor viser stier nord for Flintbakken. Området store landskabelige skønhed og storslåede udsigter er uomtvistelige. Fotos: Birgitte Ingrisch

Gennemføres fredningen, er der lagt op til et lidt mere forgrenet stinet nord for Flintebakken, hvor det rekreative potentiale er stort pga nærheden til Rønne. Samtidig lægges der op til, at der – uanset ejer – er fri fladefærdelse overalt. Arealer med græssende dyr skal således være forsynet med klaplåger eller lignende.

Friluftsliv

Skovene ved Kalø benyttes af rigtig mange gæster både til det almindelige skovbesøg og til de organiserede aktiviteter.

Kalø-slotsruin er en af de mest besøgte seværdigheder i Østjylland.



Danmarks ældste middelalderlige brostensbelagte vej fører ud til Kalø Slotsruin. Det er 1,5 km hver vej, men turen værd med godt fodtøj på. Foto: Birgitte Ingrisch

Der findes en lejrplads ved Kalø Vig, som er en populær designation for mange vandrere i området. Der er desuden etableret en lejrplads i Vidkærsvang øst for hovedgården specielt designet til store grupper.

Der er flere parkeringspladser i og umiddelbart uden for fredningsområdet, jf. fredningskortet. En af de større parkeringsmuligheder for besøgende i området er parkeringsplads og indfaldsvej ved Kirkeskov. Fra denne plads er etableret en sti over Vidkærsvang til fægyden i nærheden af Kalø Hovedgård.

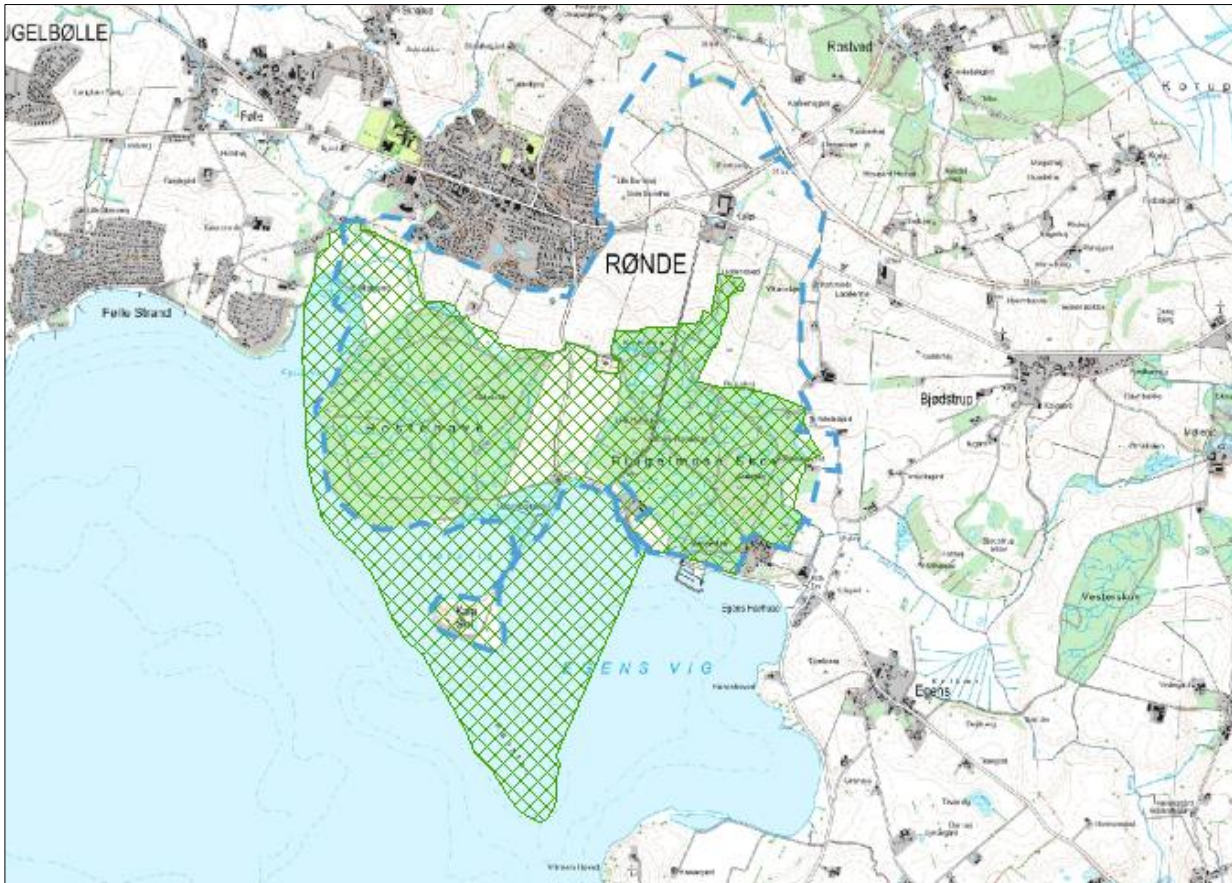
I det nordvestlige hjørne af Hestehaveskov er der opsat et fugletårn, der bl.a. skal være med til at formidle dyrelivet ved Føllebund. Ringelmose Skov og Hestehave Skov har indtil nu haft status som B-skov, hvorfor der ikke har været større organiserede aktiviteter såsom orienteringsløb og hundetræning. Fredningen ændrer ikke ved dette.



Ved Jægerens Hus ligger en skydebane, hvor der er adgang forbudt for uvedkommende af hensyn til sikkerheden. Foto: Birgitte Ingrisch

Natura2000-interesser

Mere end halvdelen af fredningsområdet er omfattet af Natura2000-område 230 for Kaløskovene og Kalø Vig og habitatområde 230. Det er udpeget for at beskytte bestemte arter og naturtyper, der er sjældne, truede eller karakteristiske for EU-landene. Det udpegede område fremgår af nedenstående kort:



Udpegningsgrundlaget er:

- 1016 Sumpvindelsnegl
- 1166 Stor vandsalamander
- 1110 Sandbanke
- 1140 Vadeflade
- 1150 Lagune*
- 1160 Bugt
- 1170 Rev
- 1210 Strandvold med enårige planter (forventes udtaget)
- 1220 Strandvold med flerårige planter
- 1310 Enårig strandengsvegetation (forventes udtaget)
- 1330 Strandeng
- 3140 Kransnålage-sø
- 3150 Næringsrig sø
- 6210 Kalkoverdrev*
- 6230 Surt overdrev*
- 6410 Tidvis våd eng
- 7220 Kildevæld*
- 7230 Rigkær
- 9110 Bøg på mor (forventes udtaget)
- 9130 Bøg på muld
- 9150 Bøg på kalk
- 9160 Ege-blandskov
- 91E0 Elle- og askeskov*

Samtlige naturtyper og arter findes inden for fredningsområdet. Nedenstående kort viser, hvor i fredningsområdet habitatnaturen findes:



En lang række Bilag IV arter er fundet flere steder i fredningsområdet:

- Odder
 - Grøn frø
 - Butsnudet frø
 - Stor vandsalamander
 - Sumpvindelsnegl
 - Skæv vindelsnegl
 - Grøn buxbaumia (mos)
- Desuden lever mange arter af flagermus i skovene og fouragerer i fredningsområdet.

Arterne må ikke indfanges eller slås ihjel og der er forbud mod forstyrrelse eller ødelæggelse af deres yngle- og rasteområde.

I henhold til §§ 6 og 10 i bekendtgørelse om udpegning og administration af internationale naturbeskyttelsesområder samt beskyttelse af visse arter (habitatbekendtgørelsen) skal der foretages en vurdering af, om det ansøgte kan:

- påvirke et Natura 2000-område væsentligt.
- beskadige yngle- eller rasteområder for dyrearter, der er udpeget på EF-habitatdirektivets bilag IV eller
- beskadige plante og dyrearter, der er optaget på EF-habitatdirektivets bilag IV.

Samlet vurdering:

Fredningen har blandt andet til formål at bevare og forbedre naturværdierne i området, herunder at medvirke til at sikre gunstig bevaringsstatus for udpegningsgrundlaget i Natura 2000-området. Fredningen vil derfor understøtte målsætningerne i Natura 2000-planen blandt andet gennem en permanent ekstensivering af landbrugsarealer med det formål at styrke overdrevsnaturen og at sikre en videreudvikling af eksisterende naturområder samt permanent at fastholde skovene som urørte uanset eventuelt skiftende politiske ønsker.

Fredningen sikrer adgang til naturpleje uanset om hele eller dele af området frasælges til private lodsejere. Dette sikrer, at der sker en vedvarende forvaltning af naturområderne til gavn for biodiversiteten, og dermed for bilag IV-arterne i området. Uden fredning har myndighederne ikke tilsvarende mulighed for at gennemføre naturpleje på private arealer, medmindre ejeren giver tilsagn herom. Fredningen vurderes derfor at have en neutral eller positiv indvirkning på Bilag IV-arter i området og vil understøtte en potentiel udbredelse af arterne til større områder, efterhånden som en forbedret naturtilstand opstår på de i dag dyrkede marker.

4. Frednings- og planlægningsmæssige forhold

Eksisterende fredninger

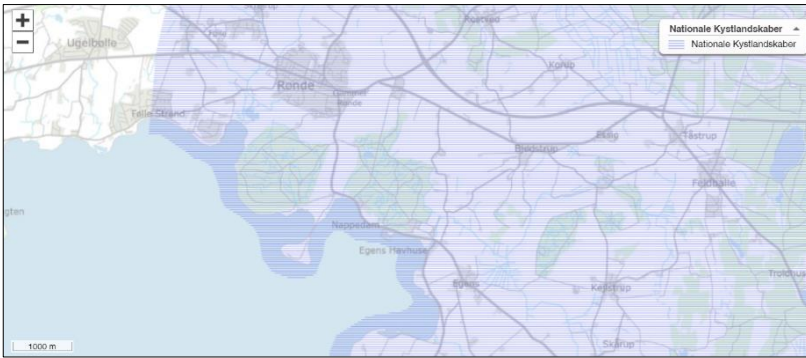
Ca. 131 ha af fredningsområdets samlede areal på ca. 800 ha er omfattet af Kalø Gods-fredningen fra 3. januar 1939. Denne fredning har til formål at sikre tilstanden, så der ikke på arealerne opføres bygninger, anbringes eller indrettes noget, der kan gribe forstyrrende ind i det *nuværende* landskabsbillede, eller sker yderligere tilplantning.

Zonestatus

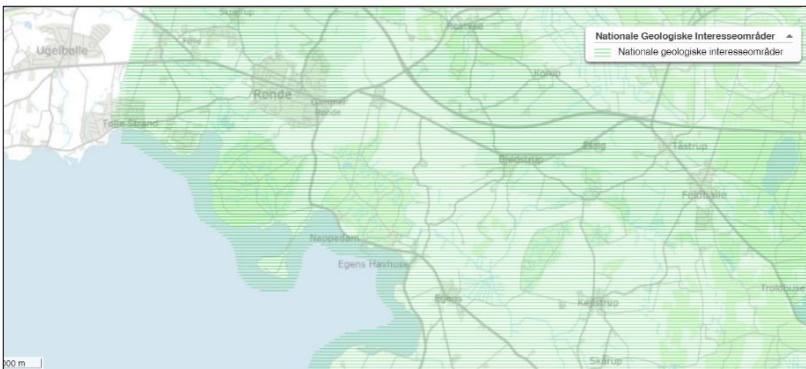
Området er beliggende i landzone

Nationale interesser og udpegninger

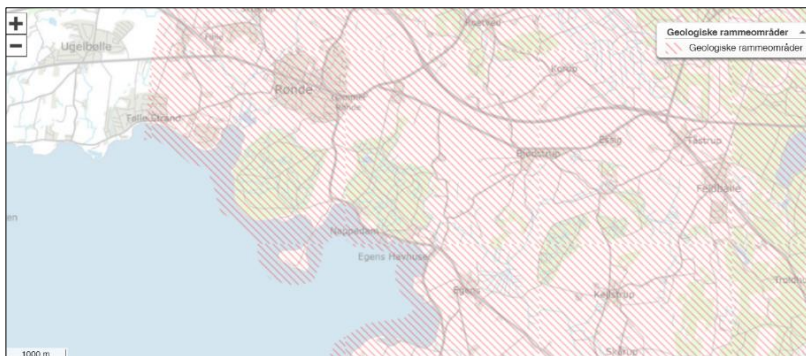
Området ligger i sin helhed inden for kystnærhedszonen. Kystnærhedszonen omfatter kystområderne i 3 km afstand fra kysten. Hensigten med kystbestemmelserne er dels at friholde kystområderne for bebyggelse og anlæg, som ikke er afhængige af kystnærhed, dels at sikre, at nye arealer til byzone og anlæg i landzone placeres i størst mulig afstand fra kystlinjen og fortrinsvis bag eksisterende bebyggelse. Det gælder især for de åbne kyststrækninger. Kystbestemmelserne skal desuden medvirke til at sikre og udbygge befolkningens adgang til kysterne.



Området ligger i sin helhed inden for Nationale kystlandskaber



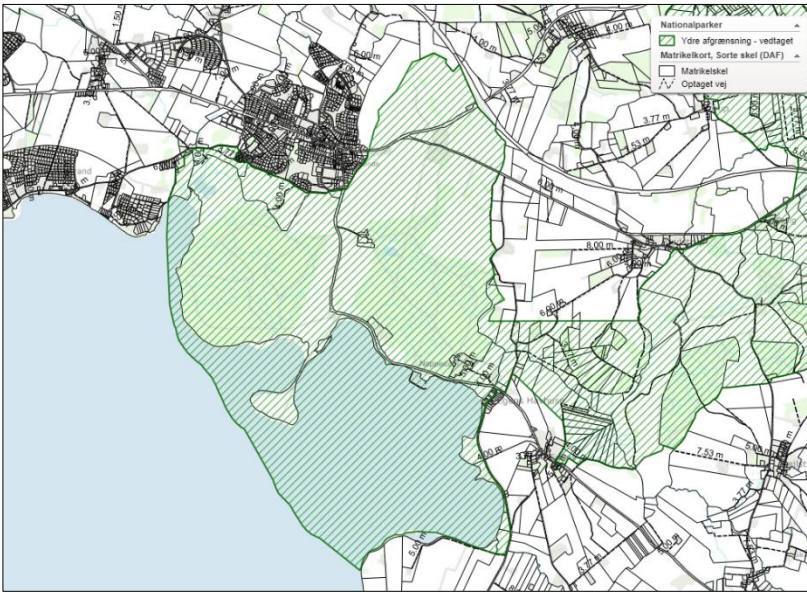
Området ligger i sin helhed inden for Nationale geologiske interesseområder



Området ligger i sin helhed inden for Geologiske rammeområder



Området ligger i sin helhed inden for Værdifulde geologiske områder



Fredningsområdet ligger næsten i sin helhed inden for Nationalpark Mols Bjerge



Fredningsområdet indgår delvist i Miljøministeriets rapport; Danmarks større nationale naturområder fra 1984

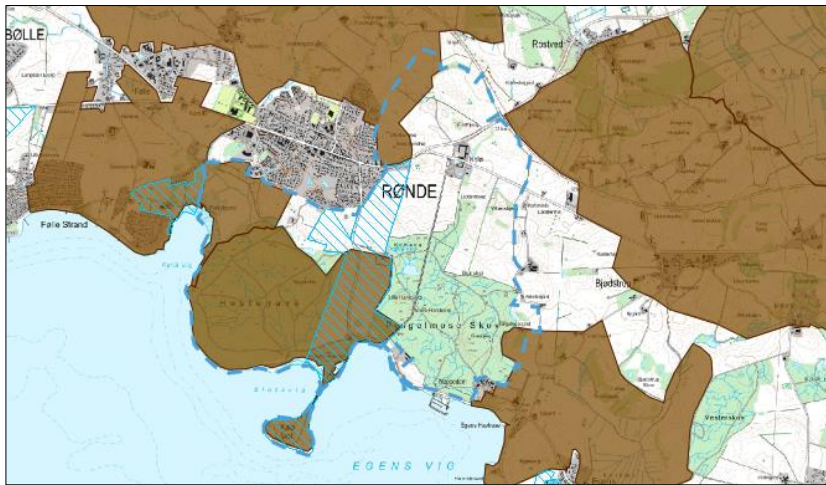
Kommuneplanforhold



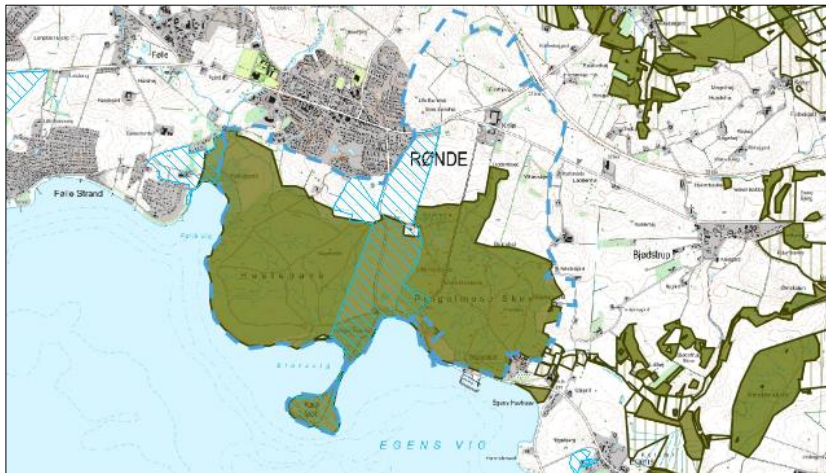
Området er delvist udpeget som Naturbeskyttelsesområde i kommuneplanen



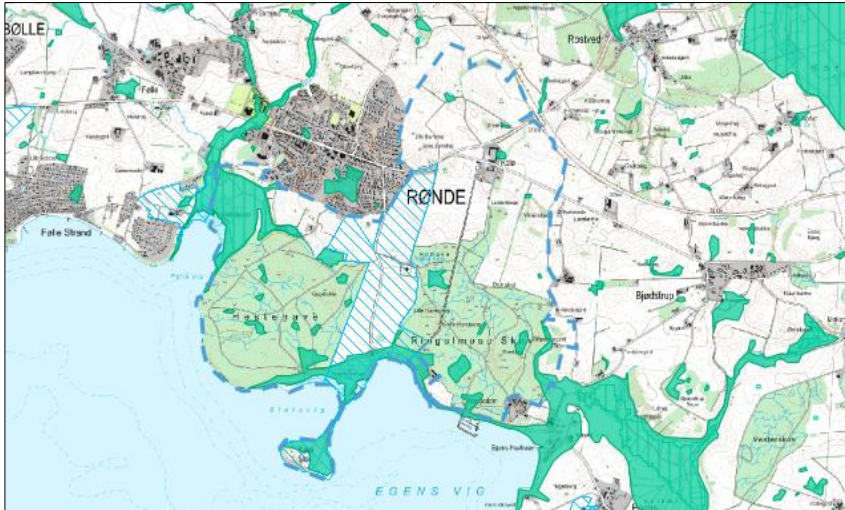
Området er delvist udpeget som Bevaringsværdigt landskab i kommuneplanen



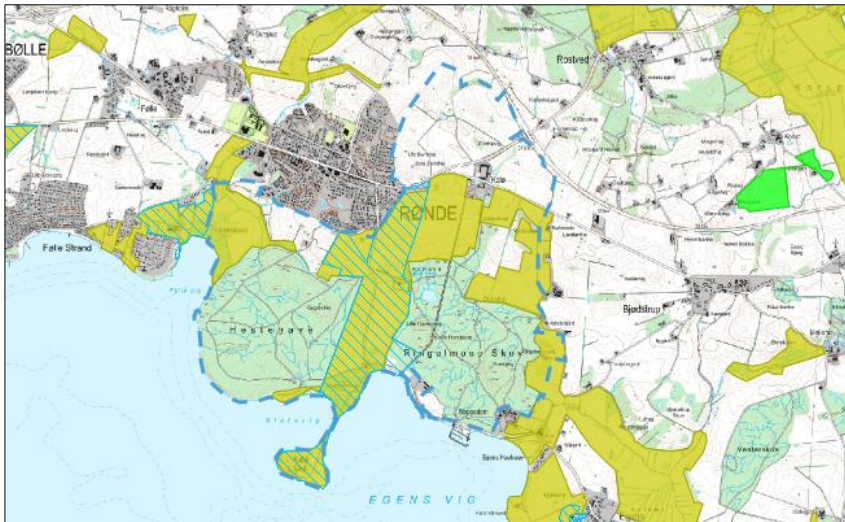
Området er delvist udpeget som Geologisk bevaringsværdigt landskab i kommuneplanen



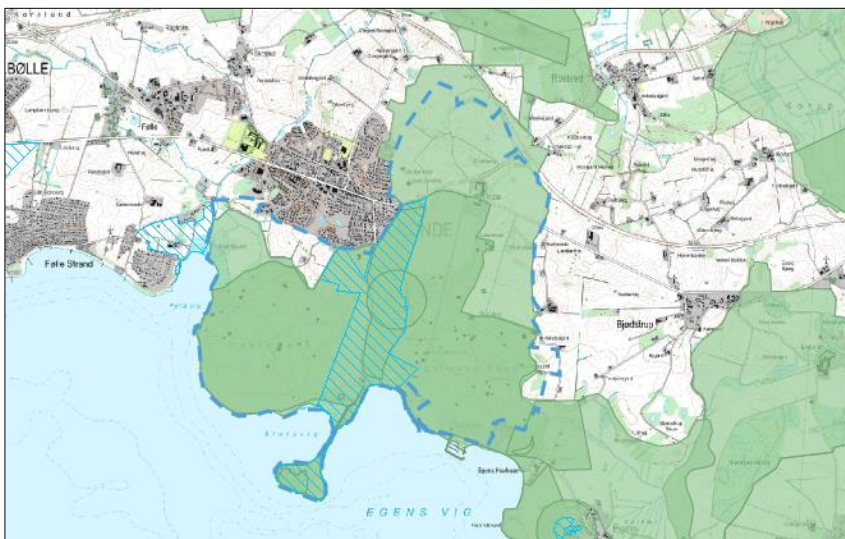
Området er delvist udpeget som Økologisk forbindelse i kommuneplanen



Området er delvist udpeget som Lavbundsareal i kommuneplanen



Området er delvist udpeget som areal, hvor skovrejsning er uønsket i kommuneplanen



Området er udpeget som Kulturhistorisk bevaringsværdigt landskab i kommuneplanen



Området er delvist udpeget som Værdifuldt kulturmiljø i kommuneplanen

Lokalplanforhold

Lokalplan nr. 48 for Kaløs Hovedbygninger, 1989. Fredningen respekterer lokalplanens indhold. Dog foreslås det, at byggefeltet ved Kalø Hovedbygninger ikke kan bebygges yderligere.

Lokalplan nr. 37 for Havekolonien Bregnet Bakke, 1995: Fredningen respekterer lokalplanens indhold.

Lokalplan nr. 35 for Vildtforvaltningsskolen Kalø, 1995: Fredningsområdet er for en mindre del beliggende indenfor lokalplanens område. Fredningen respekterer lokalplanens indhold.

Lokalplan nr. 446 for Bevaring af Toldstedet, Nappedam, fra 2022. Fredningen respekterer lokalplanens indhold.

Lokalplan nr. 12 for Egegården, 1985: Fredningsområdet er for en mindre del beliggende indenfor lokalplanens område. Fredningen respekterer lokalplanens indhold.

Lokalplan nr. 388 for Rekreativt område, Nappedam Bådehavn, 2014. Fredningen er for en mindre del beliggende indenfor lokalplanens område. Fredningen respekterer lokalplanens indhold.

Lokalplan nr. 41 for Formidlingscenter ved Kalø Slotsruin, 1997. Lokalplan 41 ophæves ved endelig vedtagelse af Lokalplan 448, jf. dog nedenstående. Fredningen respekterer lokalplanens indhold.

Lokalplan nr. 448 for Besøgscenter for Nationalpark Mols Bjerge ved Kalø Slotsruin, Rønne, 2023. Lokalplanen er vedtaget af Syddjurs Kommune men påklaget til Planklagenævnet og afventer pt. en afgørelse. Fredningen indordner sig afgørelser truffet af Planklagenævnet, Miljø- og Fødevarerklagenævnet, Fredningsnævnet, Kystdirektoratet, Syddjurs Kommune m.fl. vedrørende lokalplanen og relaterede dispensationer til byggeri og anlæg mv.

5. Forslag til fredningsbestemmelser

§ 1 Fredningens formål

Fredningen har til formål

- at sikre og forbedre de store landskabelige værdier ved Kalø Gods med enge, overdrev, levende hegn, enkeltstående træer og skove, med særlig vægt på at sikre udsigten fra Rønde og sydpå mod slotsruinen, herunder at beskytte landskabet imod tilplantning, byudvikling og tekniske anlæg,
- at sikre og forbedre den biologiske mangfoldighed i området, der knytter sig til skove, overdrev, enge, søer, vandløb mv., der ligger spredt i området og forbedre levevilkårene for et rigt dyre- og planteliv,
- at beskytte de geologiske terrænformer,
- at sikre områdets kulturspor,
- at sikre områdets rekreative kvaliteter og adgangen til offentlig færdsel,
- at skabe grundlag for naturpleje, og
- at medvirke til at sikre gunstig bevaringsstatus af arter og naturtyper, som Natura2000-område nr. 230, Kaløskovene og Kalø Vig, er udpeget for.

§ 2 Bevaring af området

Området skal bevares i dets nuværende tilstand, medmindre en tilstandsændring tillades ved dispensation, eller er umiddelbart tilladt eller krævet efter fredningen. Dog er fredningen ikke til hinder for, at der kan ske en naturgenopretning i området med gendannelse af den naturlige hydrologi efter en samlet plan.

Fredningsnævnets godkendelse erstatter ikke nødvendige tilladelser eller dispensationer, som skal indhentes ved andre myndigheder.

Desuden er de dele af fredningen, som er omfattet af Natura2000 underlagt den til enhver tid gældende Natura2000 plan og opfølgende kommunale og statslige handleplaner.

§ 3 Arealernes drift og anvendelse

Stk. 1. Landbrugsdriften skal ved fredningens gennemførelse ophøre, og de hidtil dyrkede marker skal udvikles til et overvejende åbent og slettepræget græsningslandskab med overdrevsvegetation uden brug af gødsning, pesticider og anden jordbehandling, og med en forvaltning, som fremmer biodiversiteten.

Stk. 2. Skovene skal forvaltes som urørt skov efter Naturstyrelsens til enhver tid gældende principper for urørt skov.

Stk. 3. Naturarealer, der i dag henligger som eng, overdrev, mose mv. skal forvaltes med henblik på at øge biodiversiteten.

Stk. 4. Eksisterende levende hegn må vedligeholdes ved enkelte genplantninger med hjemmehørende løvtræsarter.

Stk. 5. Permanent deponering og oplag af maskiner, effekter og materialer må ikke finde sted inden for fredningsområdet.

Stk. 6. Dræning og vedligeholdelse af grøfter og vandløb reguleres af de til enhver tid gældende regler i vandløbsloven.

Stk. 7. Drikkevandsindvinding kan fortsætte som hidtil. Markvanding kan ske i henhold til de til enhver tid gældende regler herom i vandforsyningsloven.

Stk. 8. Havearealer må ikke udvides. Afskærmende beplantninger omkring driftsbygninger er tilladt.

§ 4 Byggeri

Stk. 1. Der må ikke opføres ny bebyggelse, herunder boliger, skure, boder, jagthytter, ridehaller, transformerstationer, drivhuse mm. Drivhuse og skure i eksisterende haver er dog tilladt.

Stk. 2. Tilbygning til og udvendig ombygning af eksisterende bygninger kræver tilladelse af fredningsnævnet med hensyn til størrelse samt udformning, inkl. materiale- og farvevalg.

Stk. 3. Fredningen er ikke til hinder for anbringelse af sædvanlige læskure for får, kreaturer og lignende.

Stk. 4. Fredningen er ikke til hinder for midlertidig anbringelse af skurvogne eller skure, der i kortere perioder er nødvendige for naturpleje (max. 6 uger).

§ 5 Faste konstruktioner og anlæg

Stk. 1. Faste anlæg og konstruktioner, som f.eks. tårne, jagtstiger, vindmøller, tankanlæg, transformerstationer, solcelleparker og master, må ikke etableres inden for fredningsområdet, og der må ikke føres luftledninger over arealerne. Der må kun etableres sædvanlig nedadrettet belysning og kun i tilknytning til boliger og driftsbygninger.

Undtaget fra forbuddet er jagtstiger der opsættes til uddannelses- og formidlingsformål i forbindelse ny-jagtarrangementer samt fugletårne, jf. § 5 stk. 11.

Stk. 2. Uden for have- og gårdspladsarealer må der ikke anbringes campingvogne eller lignende.

Stk. 3. Etablering af sportsanlæg som golfbaner, skydebaner, motorbaner, ridebaner og landingsbaner for fly og helikoptere m.m. er ikke tilladt.

Stk. 4. Hegn må opsættes, hvis hegnet ikke begrænser offentlighedens adgang efter naturbeskyttelsesloven. Hegn skal være almindelige landbrugshegn (trådhegn) til husdyrbrug. Usædvanlige hegn kræver fredningsnævnets godkendelse.

Stk. 5. På de på fredningstidspunktet offentligt ejede arealer må hegn ikke begrænse offentlighedens mulighed for fladefærdsel. Er arealet hegnet skal det være forsynet med stenter, klaplåger eller lignende.

Stk. 6. Der må opsættes informationstavler til formidling af fredningen, information om adfærd ved færdsel i indhegninger med græssende dyr, naturformidling og lignende på foranledning af plejemyndigheden.

Stk. 7. Der må ikke anlægges nye veje eller ændres belægning på eksisterende veje. Dog kan asfalt konverteres til grus. Almindelig vedligeholdelse af mark- og skovveje med f.eks. sten eller grus er tilladt.

Stk. 8. Nye stier må anlægges i overensstemmelse med fredningskortet. Herudover kan nye stier anlægges med Fredningsnævnets godkendelse.

Stk. 9. Der må ikke etableres nye grøfter eller dræn. Plejemyndigheden kan dog i særlige tilfælde godkende nye grøfter eller dræn, hvis formålet er at muliggøre naturpleje, eller hvis det er nødvendigt for opretholdelse af udlagte veje og stier.

Stk. 10. Fredningen er ikke til hinder for etablering af de nødvendige foranstaltninger i forbindelse med pleje, anlæg af stier mv., f.eks. stenter, drikkeanlæg, fangfolde, færste, spange og lignende.

Stk. 11. Fredningen er ikke til hinder for etablering af primitive lejrpladser med shelters, toiletbygninger, borde-bænkesæt, grillpladser, fugletårne/-skjul mm til almen brug og eksisterende rekreative faciliteter kan fortsat bestå og blive vedligeholdt.

§ 6 Terrænændringer mv.

Stk. 1. Terrænændringer herunder råstofindvinding er ikke tilladt.

Stk. 2. Dog kan der ske terrænændringer som led i en naturgenopretning, eller som mindre terrænændringer i forbindelse med byggeri og anlæg efter Fredningsnævnets godkendelse.

Stk. 3. Fredningen er ikke til hinder for arkæologiske udgravninger i området efter fredningsnævnets godkendelse.

Undtaget fra forbuddet er mindre terrænændringer i haver.

§ 7 Offentlighedens adgang

Stk. 1. Offentlighedens adgangs- og opholdsret i området følger af de almindelige bestemmelser i gældende love, og eksisterende veje og stier er således åbne for offentlighedens færdsel til fods eller cykel, jf. naturbeskyttelseslovens § 26.

Stk. 2. På arealer, som på fredningstidspunktet er offentligt ejede, er der uanset fremtidigt ejerforhold de samme adgangsregler, som gælder for offentligt ejede arealer. Dette gælder også haven og parken omkring Kaløs Hovedbygninger. Undtaget er alene haver, som er udlejet til private boliger.

Stk. 3. Eksisterende stier, som vist med særlig signatur på fredningskortet, må ikke nedlægges og skal holdes åbne og tilgængelige for offentligheden. Fredningsnævnet kan godkende, at stiers, vejes og markvejes nuværende tracé ændres, hvis den samlede stiforbindelse gennem landskabet ikke afbrydes, og offentlighedens mulighed for at opleve det fredede område ikke forringes.

Stk. 4. Plejemyndigheden kan af hensyn til bevarelsen af plante- og dyrelivet fastsætte regler for begrænsning af offentlighedens færdsel i området.

§ 8 Særbestemmelser

Stk. 1. Eksisterende lokalplanlagte områder inden for fredningsområdet kan udnyttes og benyttes som hidtil. Dog kan byggefeltet ved Kalø Hovedbygninger; Lokalplan nr. 48 for Kalø Hovedbygninger fra 1989, ikke bebygges yderligere.

Stk. 2. Kalø Hovedbygninger skal, så vidt det er muligt, anvendes til formål, som understøtter fredningens formål eller som domicil for videns-institution.

Stk. 3. Lokalplan nr. 448 for Besøgscenter for Nationalpark Mols Bjerge ved Kalø Slotsruin, Rønne, 2023, er vedtaget af Syddjurs Kommune men påklaget til Planklagenævnet og afventer en afgørelse. Fredningen indordner sig afgørelser truffet af Planklagenævnet, Miljø- og Fødevarerklagenævnet, Fredningsnævnet, Kystdirektoratet, Syddjurs Kommune m.fl. vedrørende lokalplanen og relaterede dispensationer til byggeri og anlæg mv.

Stk. 4. Danmarks Jagtforbund – Jagtens Hus, kan til formidlings- og uddannelsesformål, herunder uddannelse af vildtforvaltere og kurser for jægere, anlægge beplantninger som vildtagre, vildtremiser og lignende til undervisning og demonstrationsbrug efter nærmere godkendelse fra fredningsnævnet og efter forudgående aftale med Naturstyrelsens lokale enhed.

Stk. 5. Skydebanen på matr.nr. 1e Kalø Hgd., Bregnet, kan fastholdes. Eventuel udvidelse kræver Naturstyrelsens godkendelse og fredningsnævnets dispensation. Nedlægges skydebanen, skal arealet overgå til offentligt naturområde.

Stk. 6. Fredningen er ikke til hinder for, at der med Naturstyrelsens godkendelse på arealet nord for Grenåvej/Flintbakken laves forsøg med conservation agriculture¹ i formidlings- og uddannelsesøjemed i relation til de aktiviteter, som Danmarks Jægerforbund gennemfører med henblik på vildtpleje og øget biodiversitet. Der kan i så fald anvendes naturgødning, men ikke nogen form for pesticider o.lign.

§ 9 Naturpleje og naturgenopretning

Stk. 1. Plejen tilrettelægges med øget biodiversitet for øje.

Stk. 2. Plejemyndigheden skal sikre, at der til enhver tid er en større udsigtskile før og efter indkørslen fra Molsvej til P-plads ved det nordøstlige hjørne af Hestehave Skov. Desuden at der for hver ca. 15 meter etableres udsigtskiler i det levende hegn i vestsiden af Molsvej fra Rønne mod Kaløvig.

Stk. 3. Plejemyndigheden skal sikre, at landskabet syd for Rønne mod Kalø Slotsruin holdes overvejende åbent samt, at arealet mellem den nationale cykelsti "Østkystruten" og Hestehave Skov friholdes for tilgroning med buske og træer, så udsigten over landskabet og Kalø Vig bevares for vandrede, cyklister og bilister.

Stk. 4. Naturgenopretning til styrkelse af biodiversiteten, herunder genskabelse af den naturlige hydrologi i området, kan ske efter en samlet plan og fredningsnævnets godkendelse. Ved en hævelse af grundvandsstanden i områder bør det sikres, at særligt værdifulde gamle løvtræsarter beskyttes.

§ 10 Plejemyndighed og plejeplaner

¹ Conservation agriculture (CA) er et dyrkningssystem, hvor landmanden laver minimal jordbearbejdning, holder jorden dækket og praktiserer et varieret sædskifte. I dag udgør det danske areal med CA under 2 pct. af landbrugsarealet, men det er hastigt stigende/Seges Innovation landbrugsinfo 2021

Plejemyndigheden gennemfører pleje i henhold til den til enhver tid gældende plejebekendtgørelse.

§ 11 Dispensation

Fredningsnævnet kan meddele dispensation fra fredningsbestemmelserne, hvis det ansøgte, ikke vil stride mod fredningens formål, jf. Naturbeskyttelseslovens § 50, stk. 1.

§ 12 Ophævelse af eksisterende fredning

Fredningen af Kalø Gods fra 3. januar 1939 ophæves i forbindelse med, at nærværende fredningsforslag gennemføres.

