



Elsparefonden arbejder
for at fremme elbesparelser

Danmarks
Naturfredningsforening



Hvidovre som Klimakommune

Handlingsplan 2008-2011



Indholdsfortegnelse

1.	Resumé	3
2.	Indledning og Mål	4
3.	Afgrænsning af anlæg og aktiviteter	4
3.1	Anlæg og aktiviteter medtaget i 2009	4
3.2	Anlæg og aktiviteter medtaget senere	6
3.3	Statusopgørelse 2007	7
4.	Handlingsplan 2008-2011	8
4.1	Strategi	8
4.1.1	Strategi for fremme af energirigtig adfærd	8
4.1.2	Strategi for tekniske tiltag	10
4.2	Mål og Resultater	11
4.3	Aktiviteter og Indikatorer	13
5.	Dokumentation og Rapportering	17
6.	Organisation	20
7.	Tids- og Aktivitetsplan	24
8.	Ressourcer	26
9.	Kritiske forudsætninger	27
10.	Anvendte forkortelser	27

1. Resumé

Hvidovre Kommune har i 2008 tilmeldt sig Danmarks Naturfredningsforenings KlimaKommunekoncept samt Elsparefondens Kurveknækkeraftale. Det betyder, at kommunen har forpligtet sig til at reducere både CO₂-udledning og el-forbruget med 2 % årligt indtil 2025 hhv. 2011. I de første år har reduktionerne fokus på kommunens egen virksomhed (feje-for-egen-dør). Aftalerne indebærer også, at Hvidovre Kommune skal udarbejde en handlingsplan, herunder fremlægge en statusopgørelse for startåret 2007 og en plan for, hvilke aktiviteter kommunen vil gennemføre for at nå det årlige 2 % mål. Endvidere skal Hvidovre Kommune årligt dokumentere og indberette reduktionen af CO₂-udledning og elforbrug.

Nærværende notat er Hvidovre Kommunes handlingsplan for perioden 2008-2011.

Notatet indeholder i kapitel 3 en opstilling af de kommunale virksomheder, bygninger og aktiviteter, hvis energiforbrug medtages fra start, og hvilke der først senere medtages. Dette vil ske, når disses energimæssige udgangssituation er fastlagt. I skemaform vises status for CO₂-udledning i 2007 (basisåret) for de anlæg og aktiviteter, der medtages fra start.

Selve handlingsplanen i kapitel 4 indledes med et strategifsnit, hvor kommunens tilgang beskrives. Kommunens strategiske tiltag er delt op i 2 delprogrammer omfattende dels tiltag til fremme af energirigtig adfærd og dels tekniske tiltag. Tiltag til fremme af energirigtig adfærd skal forbedre medarbejdernes energibevidsthed og -adfærd på arbejdspladsen, mens de tekniske tiltag som eksempelvis efterisolering af bygninger mere passivt skal forbedre driftsøkonomi (og teknisk energiadfærd) og dermed reducere CO₂-udledning og elforbrug med 2 % årligt.

Handlingsplanen opstiller herefter 11 konkrete resultater, der skal nås i planperioden 2008-2011 for at muliggøre de 2 % reduktion. Under hvert resultat oplistes endvidere de aktiviteter og tiltag, der er nødvendige for at nå resultatet. Endelig opstilles indikatorer for målopfølgningen.

Kapitel 5 viser de dokumentations- og rapporteringsformater Hvidovre Kommune vil anvende over for Danmarks Naturfredningsforening og Elsparefonden. I kapitel 6 er handlingsplanens overordnede organisation beskrevet.

Tids- og aktivitetsplanen fremgår af kapitel 7 og i kapitel 8 vurderes nødvendigt ressourcebehov for handlingsplanens gennemførelse. Endelig oplistes i kapitel 9 de forudsætninger og antagelser, der er kritiske for resultat- og målopfølgning.

2. Indledning og Mål

Den 26. marts 2008 underskrev borgmester Milton Graff Pedersen og præsident for Danmarks Naturfredningsforening Ella Maria Bisschop-Larsen en aftale om, at Hvidovre bliver klimakommune.

Aftalen betyder, at Hvidovre Kommune forpligter sig til at nedsætte sin CO₂-udledning med 2 % årligt frem til 2025. I løbet af det første år skal der laves en langsigtet handlingsplan for, hvordan målet nås. Herefter skal årlige opgørelser dokumentere, at kommunen lever op til Klimakommuneaftalen.

Samtidig har Hvidovre Kommune lavet en Kurveknækraftale med Elsparefonden. I denne aftale har Hvidovre Kommune forpligtet sig til at reducere elforbruget med 2 % om året frem til år 2011. Ligesom for Klimakommune-aftalen skal Hvidovre Kommune ved opgørelser dokumentere den årlige reduktion.

Nærværende dokument er Hvidovre Kommunes handlingsplan for gennemførelse af de to aftaler for perioden 2008-2011.

3. Afgrænsning af anlæg og aktiviteter

3.1 Anlæg og aktiviteter medtaget i 2009

Det er vigtigt fra starten kun at inkludere bygninger, anlæg, faciliteter og aktiviteter, for hvilke Hvidovre Kommune har et tilstrækkeligt detaljeret datagrundlag for CO₂- og elforbrug. Dette er nødvendigt for at få en sikker udgangsstatus og for at få pålidelige tal for kommende reduktioner. Med udgangspunkt i Danmarks Naturfredningsforenings vejledning og kommunens eget energistyringssystem Agenda 2100, har Hvidovre Kommune afgrænset, hvilke bygninger, faciliteter og aktiviteter kommunen medtager nu (tabel 1), hvilke der medtages på kortere sigt (tabel 2), og hvilke der medtages på lidt længere sigt (tabel 3).

Bygningerne i tabel 1 er i dag omfattet af kommunens grønne budget og regnskab, hvor forbrug månedligt registreres i energisystemet Agenda 2100. Anlæg og aktiviteter oplyst i tabel 2 og tabel 3 vil over de næste år blive omfattet af Agenda 2100 registreringer.

Energiforbrug i Kommunale bygninger

- Materielgården
- Skoler
 - Skoler
 - Tandklinikker
 - Feriekolonier
- Daginstitutioner
 - Børnehaver
 - Vuggestuer
 - Integrerede daginstitutioner
 - Legestuer
- Fritids- og ungdomsklubber
 - Foreningsejendomme og fritidsfaciliteter
 - Fritidshjem- og klubber
- Ældrepleje
 - Plejecentre
 - Ældreboliger
 - Hjemmepleje
 - Dagcentre for ældre
- Kulturinstitutioner
 - Biblioteker
- Idrætsanlæg
 - Idrætshaller
- Svømmehaller
- Andre bygninger
 - Administrationsbygninger
 - Skole- og Kulturforvaltningen
 - Social- og Sundhedsforvaltningen

Tabel 1: Bygninger, der medtages fra 2009. (Selvejende institutioner dog senere)

3.2 Anlæg og aktiviteter medtaget senere

<p><u>Energiforbrug i kommunale bygninger</u></p> <ul style="list-style-type: none">○ <i>Specialinstitutioner mv.</i><ul style="list-style-type: none">▪ <i>døgninstitutioner</i>▪ <i>Væresteder</i>▪ <i>forsorgshjem</i>▪ <i>værksteder</i>○ <i>Diverse kommunale bygninger</i><ul style="list-style-type: none">▪ <i>Avedørelejren</i> <p><u>Transport og øvrigt energiforbrug</u></p> <ul style="list-style-type: none">○ <i>Plejepersonalekørsel (hjemmehjælp)</i>○ <i>Teknisk forvaltnings kørsel og forbrug (Vej & Park afd.)</i><ul style="list-style-type: none">▪ <i>Vej & Park kørsel</i>▪ <i>Brændstof til græsslåning og andre maskiner</i>○ <i>brændstof til ukrudtsafbrænding</i><ul style="list-style-type: none">▪

Tabel 2: Bygninger og aktiviteter, der planlægges medtaget fra ca. 2010

<p><u>Energiforbrug i kommunale bygninger</u></p> <ul style="list-style-type: none">○ <i>Daginstitutioner.</i><ul style="list-style-type: none">▪ <i>Selvejende daginstitutioner</i>○ <i>Fritidshjem og ungdomsklubber</i><ul style="list-style-type: none">▪ <i>Selvejende fritidshjem og ungdomsklubber</i>○ <i>Daginstitutioner</i> <p><u>Transport og øvrigt energiforbrug</u></p> <ul style="list-style-type: none">○ <i>Anden kørsel</i><ul style="list-style-type: none">▪ <i>kørsel i private biler</i>▪ <i>kørsel i taxa</i>▪ <i>handicapkørsel</i>▪ <i>ældre kørsel</i>○ <i>Offentlig transport</i><ul style="list-style-type: none">▪ <i>offentlige busser</i>○ <i>Energiforbrug hos dagplejemødre</i>○ <i>Vejbelysning</i>○ <i>Fællesforbrug ved kommunalt boligbyggeri</i><ul style="list-style-type: none">▪ <i>el og varme ved trappeopgange og i fælleshus</i>○ <i>Affald</i><ul style="list-style-type: none">▪ <i>Indsamling af husholdningsaffald</i>▪ <i>Behandling af husholdningsaffald</i>○ <i>Tekniske "anlæg"</i><ul style="list-style-type: none">▪ <i>vandværk</i>▪ <i>rensningsanlæg</i>▪ <i>genbrugspladser</i>▪ <i>deponeringsanlæg</i>▪ <i>varmeforsyningsanlæg</i>▪ <i>beredskab</i>▪ <i>pumpehuse (spildevand)</i>

Tabel 3: faciliteter og aktiviteter, der i årene fremover vil blive vurderet mhp. inddragelse.

3.3

Statusopgørelse 2007

Tabel 4 viser CO2 status for året 2007 for de anlæg og aktiviteter, der medtages fra starten. Data er udtrukket fra kommunens energistyringssystem Agenda 2100.

2007-Energiforbrug i kommunens bygninger	kvadratmeter	Elforbrug	Varmeforbrug	CO ₂ udledning - El	CO ₂ udledning - Varme	CO ₂ udledning - Total
	m ²	kWh/år	KWh/år	ton/år	ton/år	ton/år
Materielgården	5.926	177.273	654.161	83	82	165
Skoler	117.447	2.814.482	14.655.696	1.319	2.158	3.477
Daginstitutioner	24.531	779.650	2.898.279	365	469	834
Fritids- og ungdomskl.	16.429	523.177	1.783.872	245	272	514
Ældrepleje	31.707	994.540	6.474.195	466	889	1.355
Kulturinstitutioner	12.070	802.544	998.488	376	131	507
Idrætsanlæg	45.306	5.147.733	1.355.142	2.414	875	3.289
Andre bygninger	36.081	1.650.220	4.183.655	773	641	1.414
Andre kommunale anlæg						
Sum alle områder	289.497	12.889.627	37.787.954	6.045	5.518	11.626

Tabel 4: Energi- og CO2 opgørelse for 2007.

Der er god sikkerhed for ca. 80 % af energidataene, mens der er en vis usikkerhed om de resterende 20 %, som der arbejdes på at validere.

4. Handlingsplan 2008-2011

4.1 Strategi

Hvidovre Kommune har omkring 4500 medarbejdere fordelt på ca. 150 arbejdspladser -hver med sit potentiale for energibesparelser. Det er eksempelvis rådhusets forvaltninger og administrative enheder, børneinstitutioner, fritidshjem, skoler, plejehjem, sportshaller mm.

Der er 2 principielt forskellige tilgange til at opnå målet om 2 % CO₂- og el-reduktion. Der er tiltag til fremme af energirigtig adfærd og tekniske tiltag. Hvidovre Kommune vil benytte sig af begge typer tiltag og handlingsplanen opererer derfor med et adfærdsmæssigt del-program og et teknisk del-program. Tiltag til fremme energirigtig adfærd og tekniske tiltag skal dog integreres, hvor det er muligt.

4.1.1 Strategi for fremme af energirigtig adfærd

Fremme af energirigtig adfærd omfatter principielt alle kommunale medarbejdere, der som individer har vidt forskellig motivation, viden, tilgang og baggrund. Energirigtig adfærd skal komme fra disse medarbejdere og en lokal forankring af klimaarbejdet er derfor helt central for gennemførelsen, hvis medarbejdernes holdning og adfærd skal ændres. Den helt store udfordring ligger derfor i at involvere og motivere kommunens medarbejdere til at tænke og handle energirigtigt på deres arbejdsplads.

Denne forandringsproces vil blive gennemført vha. en række ”forandringsagenter” kaldet klimaambassadører, der skal bakkes aktivt og synligt op af den lokale ledelse.

Klimaambassadøren (KA'er) vil i stor udstrækning reflektere forskelligheden i arbejdspladser. Det er frivilligt, om den enkelte arbejdsplads i Hvidovre Kommune vil udpege en klimaambassadør – og det er derfor helt afgørende, at det bliver attraktivt for både ambassadøren og for arbejdspladsen. Klimaambassadørens rolle vil være at holde øje med arbejdspladsens energiforbrug, indrapportere data til Agenda 2100 energistyringssystem, være bekendt med og i begrænset omfang justere driften af de tekniske anlæg, formidle viden og gode historier til kolleger og profilere arbejdspladsens klimainitiativer generelt.

Klimaambassadørens rolle afhænger i et vist omfang af, hvilken arbejdsplads der er tale om. På større arbejdspladser (skoler, plejehjem, idrætscentre) vil klimaambassadøren typisk være en teknisk servicemedarbejder, der har uddannelses- og erfaringsmæssige forudsætninger for at forstå og håndtere de tekniske anlæg. Det er også her, de største potentialer for energibesparelser findes. På mindre arbejdspladser (f.eks. daginstitutioner) vil det typisk være f.eks. pædagoger, der udnævnes

til klimaambassadøren. Her vil forventningerne til ambassadørens tekniske kundskaber naturligvis være mindre.

For at støtte Klimaambassadørerne i at fremme energirigtig adfærd vil en række supportaktiviteter blive gennemført og hjælpeværktøjer udviklet.

Da arbejdspladserne varierer i størrelse, vil nogle større arbejdspladser med fordel kunne udnævne flere klimaambassadører. Det vurderes, at der er behov for ca. 200 klimaambassadører på kommunens ca. 150 arbejdspladser

Motivation

Da Klimaambassadør-ordningen er frivillig, vil motivationsfremmende tiltag som konkurrencer mv. blive gennemført. Der vil blive afsat en præmiepulje til dette formål. En yderligere motiverende faktor er, at enheder i forvejen har fået deres budgetter reduceret med 2 % i Budget 2009. Selv om der er lagt op til en frivillig ordning, er det imidlertid af afgørende betydning, at især meget energiforbrugende kommunale arbejdspladser deltager.

Ledelsens fulde opbakning og deltagelse er helt central for gennemførelsen af adfærdsændringer. Det gælder alle fra nærmeste leder til kommunaldirektør, der skal sikre opbakning til klimaarbejdet blandt alle medarbejdere. De kommunale ledere skal klædes på til denne opgave – dels i form af information om Hvidovre Kommunes klimamål/handlingsplan og dels i form af viden om, hvilken klimaadfærd der skal anerkendes på arbejdspladsen.

Endvidere er politikerne centrale aktører, da de lægger rammerne for forvaltningens resultatmål, strategier, økonomi og arbejdsopgaver. Regelmæssig politisk tilkendegivelse om og understøttelse af energirigtig adfærd kan derfor være afgørende. Endvidere er det vigtigt, at politikerne tager energihensyn i beslutninger.

I den forbindelse er et vigtigt element at styrke mødearkenes beskrivelse af miljø- og energimæssige konsekvenser i forbindelse med eksempelvis bygninger. F.eks. vil godkendelse og etablering af en el-opvarmet og uisoleret pavillion kunne ødelægge et ellers godt CO2 resultat.

Synlighed og kommunikation er ligeledes et bærende element. Det særlige ”klima-
logo”, skal være synligt på arbejdspladser med klimaambassadør. Der skal skabes netværk for Klimaambassadører med egen klimaportal og andre hjælpeinformatio-
ner. Der skal også med jævne intervaller publiceres nyhedsbreve, pressemeddelel-
ser mm.

Hertil kommer den nødvendige supportering af og videndeling mellem Klimaambassadører. Der vil blive oprettet en hotline, afholdt årlige klimamøder for klimaambassadører med fremlæggelse af klimaproblematik, gode projekter, tiltag og resultater på arbejdspladserne, forskellige fif om klimaadfærd, brug af Agenda 2100, eksempler på formidling til kolleger, inspirerende indlæg fra eksterne personer mm.

Fra Klimaledelse til Miljøledelse. Det er vigtigt for at sikre motivationen at starte klimaarbejdet der, hvor den konkrete arbejdsplads befinder sig videns- og ambitionsmæssigt. Det betyder, at ambitionsniveauet på nogle arbejdspladser vil være begrænset, mens andre er kommet længere eller ønsker at være mere ambitiøse. Arbejdspladserne skal generelt opmuntres til og arbejde på at øge ambitionsniveauet fra år til år. Et af midlerne vil være en "klimasmiley-ordning" i 3 niveauer:

- 1 klimasmiley (niveau 1) uddeles til arbejdspladser, der udnævner en klimaambassadør og indberetter data via Agenda 2100 energistyringssystemet,
- 2 smileys (niveau 2) uddeles til arbejdspladser, der har indført energistyring/energiledelse
- 3 klimasmileys (niveau 3) uddeles til arbejdspladser, der har indført miljøledelse. Teknisk Forvaltning rådgiver arbejdspladser, der stræber efter 3 klimasmileys.

Teknisk Forvaltning vil i denne anledning udvikle rammer og vejledning for Hvidovre Kommunes miljøledelsessystem.

Endvidere vil Teknisk Forvaltning løbende opmuntre og inddrage de anlæg, faciliteter og aktiviteter, der dag ikke er omfattet af Agenda 2100 indberetningen (tabel 2 og 3 aktiviteter/anlæg). På sigt skal tabel 2 og 3 anlæg og aktiviteter også indberette energiforbrug til Agenda 2100 databasen.

Samlet set er strategien for succesfuld gennemførelse af CO₂- og elbesparelser via energirigtig adfærd at:

- Sikre motivation ved kommunalbestyrelsens godkendelse af handlingsplan
- Lokalt udnævne klimaambassadører, der vil være den drivende kraft i arbejdspladsernes reduktion af CO₂ og elforbrug på mindst 2% årligt
- Sikre fuld ledelsesopbakning til ambassadørerne
- Gennemføre synliggørelse af Hvidovre som Klimakommune overfor medarbejdere, klimaambassadører og borgere
- Sikre supportering af og videndeling mellem klimaambassadører
- Sikre stigende ambitionsniveau mod egentlig miljøstyring og -ledelse
- Sikre at anlæg og aktiviteter, der idag ikke er omfattet af Agenda 2100 rapporteringen, bliver omfattet og at de tilstræber at reducere deres CO₂-udledning og elforbrug
- Sikre konsekvent brug af Agenda 2100-værktøjet
- Evaluering og justering af koncept

4.1.2 Strategi for tekniske tiltag

De tekniske tiltag som eksempelvis udskiftning af kedler eller efterisolering af bygninger er bekostelige, men giver en stor og øjeblikkelig CO₂ reduktion, der er mere uafhængig af den menneskelige faktor. Pga. økonomien, er det imidlertid begrænset, hvor mange store tekniske projekter, der årligt kan gennemføres.

Strategien for udvælgelse af tekniske projekter er en kombination af energireducerende potentiale, arbejdspladsens konkrete behov, projektets totalpris, tilbagebetalingstid, anvendt teknologi samt realistisk gennemførelsestidspunkt.

Der er også en væsentlig adfærdsmæssig komponent omkring tekniske projekter. På større arbejdspladser (skoler, plejehjem, idrætscentre) vil klimaambassadøren typisk være en teknisk servicemedarbejder, der har naturlige forudsætninger for at forstå og håndtere de nye eller opgraderede anlæg. Det tekniske personale skal lære at styre de nye anlæg og forstå vigtigheden af at optimere energistyring.

Ejendoms- og Arealudvalget har primo 2009 frigivet rådighedsbeløb og anlægsbevilling fra miljø- og energipulje på kr. 8 millioner til sikring af, at tekniske klima- og energi tiltag kan foretages i 2009. I overslagsårene er der afsat kr. 10 millioner. Der forventes afledte energibesparelser på 15% af investeringen.

Sideløbende med iværksættelse af prioriterede projekter vil Teknisk Forvaltning udarbejde en mere detaljeret strategi og handlingsplan indeholde målsætninger, prioriteringskriterier og baggrunden for prioriteringen af kommende enkeltprojekter. Endvidere vil der blive opstillet en implementerings- og organisationsplan samt konkret opgavefordeling.

4.2 Mål og Resultater

Nedenfor opstilles mål og konkrete resultater for perioden 2008-2011.

Mål:

Hvidovre Kommune har reduceret egen CO₂-udledning og el-forbrug med 2 % årligt ved hjælp af fremme af energirigtig adfærd hos medarbejderne og tekniske energiforbedringer.

Konkrete resultater

1. Handlingsplan godkendt af kommunalbestyrelsen primo 2009
2. Mødearkes beskrivelse af miljømæssige konsekvenser styrket.
3. Kommunens ledere har på afgørende vis gennem hele perioden 2009-2011 bakket fuldt op om klimaambassadørerne og deres arbejde.
4. 75 arbejdspladser har fungerende klimaambassadører i 2009, 125 i 2010 og 175 i 2011 og arbejdspladserne reducerer CO₂ og el med mindst 2 % årligt
5. Klimainitiativet er synliggjort og materiale, projekter og aktiviteter løbende kommunikeret ud til klimaambassadører, medarbejdere og borgere i årene 2009-2010- og 2011
6. Klimaambassadørerne har udviklet deres kompetencer via klimamøder, klimaportal, netværk og supporteret fra Teknisk Forvaltning
7. Energiforbruget på kommunens Agenda 2100 omfattede arbejdspladser er indrapporteret hver måned og udtræk er brugt til lokal og/eller central analyse, synliggørelse og årlig status.

8. 40 % af klimaarbejdspladserne har fået 2 Klima-smileys i 2010 og 2011 og 10 % har fået 3 klimasmileys i 2011
9. Arbejdspladser, der ikke tidligere har indberettet energiforbrug til Agenda 2100 databasen, har som planlagt etableret udgangssituation og indberetter data månedligt (tabel 2 & 3-anlæg)
10. Evaluering viser, at klimaambassadørerne har været tilfredse med forløb, opgaver og opnåede resultater i årene 2009, 2010 og 2011
11. Større prioriterede tekniske energiinvesteringer er gennemført i årene 2008-2011 med en 1.500.000 kroners besparelse årligt

4.3 Aktiviteter og Indikatorer

Til hvert af de 11 resultater knytter sig en række aktiviteter, handlinger og tiltag, der skal sikre, at resultatet nås. Nedenfor er de 11 resultater opstillet hver med tilhørende aktiviteter samt indikator for resultatopnåelse.

Resultat 1	Handlingsplan
Resultater	Handlingsplan godkendt primo 2009 af kommunalbestyrelsen
Hovedaktiviteter	<ul style="list-style-type: none"> • Udarbejdelse af handlingsplan i 2008 • Kommunalbestyrelsen godkender handlingsplan primo 2009
Indikator (målemetode)	Kommunalbestyrelsesmøde med godkendelse (referat fra kommunalbestyrelsesmøde)

Resultat 2	Mødearkes miljøkonsekvenser
Resultater	Mødearkenes beskrivelse af "Miljømæssige konsekvenser" styrket.
Hovedaktiviteter	<ul style="list-style-type: none"> • Mødearkets miljøkonsekvens rubrik benævnes fra 2009 "miljø- og energikonsekvenser" • Kommunalbestyrelsen kræver udfyldelse af rubrikken "miljø- og energikonsekvenser" i alle mødeark fra 2009 • Instruks til forvaltningerne udarbejdes
Indikator (målemetode)	Kommunalbestyrelsesbeslutning, instruks og nyt mødeark (KB referat, instruks og tilrettet mødeark-format)

Resultat 3	Lederopbakning
Resultater	Kommunens ledere har på afgørende vis gennem hele perioden 2009-2011 bakket fuldt op om klimaambassadørerne og deres arbejde
Hovedaktiviteter	<ul style="list-style-type: none"> • Primo 2009 deltage i "store ledermøde" mhp. at få præsenteret konceptet, tilkendegive fuld lederopbakning og motivation til udpegning af klimaambassadører på så mange arbejdspladser som muligt. • Løbende bakke klimaambassadøren fuldt op, herunder <ul style="list-style-type: none"> ○ Synligt anerkende og værdsætte klimaambassadørens arbejde ○ Sætte klimaambassadørens arbejde fast på den interne dagsorden ○ Deltager i opfølgende ledermøder og ad hoc/faste møder med Klimaambassadøren ○ Løbende udnævne nye, motiverede Klimaambassadører hvor relevant ○ Følge udviklingen i energireduktion og Agenda 2100 indberetninger ○ Rapportere tilbage til chefgrupperepræsentant om fremdrift
Indikator og (Målemetode)	Klimaambassadører rapporterer fuld opbakning fra nærmeste leder i årene 2009, 2010 og 2011 (Spørgeskemaundersøgelse via intern klimaportal, se resultat 8)

Resultat 4	Klimaambassadører
Resultater	75 arbejdspladser har fungerende klimaambassadører i 2009, 125 i 2010 og 175 i 2011 og arbejdspladserne reducerer CO ₂ - og el med mindst 2 % årligt
Hovedaktiviteter	<p>De enkelte arbejdspladser (nærmeste leder) udnævner på frivillig basis klimaambassadører og definere deres rolle og funktion, som omfatter:</p> <ul style="list-style-type: none"> • Gennemføre og vedligeholde klimaaktiviteter og tiltag med opbakning fra leder og kolleger • Være drivende kraft i arbejdspladsernes reduktion af CO₂ og elforbrug på mindst 2% årligt • Holde øje med arbejdspladsens energiforbrug, sikre og insistere på ledelsesopbakning • Indrapportere forbrugsdata i Agenda 2100 • Kende/justere tekniske anlæg evt. med support afh. af kompetencer • Formidle viden og "gode historier" om energi til kolleger mv. • Profilere kommunen og institutionen/arbejdspladsen • Deltage i netværk, erfa-grupper mv. • Have fast "klimapunkt" på dagsordenen ved interne møder
Indikator (målemetode)	Registrering af arbejdspladser med klimaambassadører, % CO ₂ - og elreduktion i forhold til 2007 (Insites klimaportal register)

Resultat 5	Synliggørelse og kommunikation
Resultater	Klimainitiativet er synliggjort og materiale, projekter og -aktiviteter løbende kommunikeret ud til klimaambassadører, medarbejdere og borgere i årene 2009-2010- og 2011
Hovedaktiviteter	<p>Følgende aktiviteter foretages:</p> <ul style="list-style-type: none"> • Kick-off Formelt kick-off-event for Klimahandlingsplanen primo 2009 med fokus på medarbejderes og arbejdspladseres forståelse, accept og lyst til handling og involvering. • Klima-logo Logo, der kan skabe genkendelighed. Logoet skal bruges på al materiale og på nettet samt på gadgets: Krus, paraplyer eller lign. Logoet skal signalere, at en arbejdsplads er engageret i klimaarbejdet. Logoet skal kunne vise 3 forskellige ambitionsniveauer i arbejdet. Logoet skal evt. bruges til at vise, hvem på arbejdspladsen, der er klimaambassadør (f.eks. billedramme). Logoet skal signalere: Bæredygtighed, omtanke, miljømæssig og økonomisk ansvarlighed samt fremtidsorientering. Logoet må gerne relatere til Hvidovre – f.eks. kløver, bølger grønt og blå. • Nyheder på Insites Regelmæssige små nyheder om projektets start og fremdrift - forventes læst af lederne • Klimaportal på Insites Portalen skal rumme: <ul style="list-style-type: none"> Generel information om klimaproblematik samt kommunale, nationale og internationale tiltag Generel information om ambassadør-konceptet Link til Klimahandlingsplanen Det grønne regnskab + budget Links til alle relevante sites, der kan informere, inspirere og motivere Link til og vejledning i brug af Agenda 2100 Nyhedsbreve Pressemeddelelser Undersider for arbejdspladsspecifikke netværk, der rummer specifik information Kontaktinfo til TF's medarbejdere Evt. blog • 4 årlige nyhedsbreve til inspiration, som kan hænges op på arbejdspladserne Nyhedsbrevene skal rumme: <ul style="list-style-type: none"> Kort præsentation af konceptet (så nyhedsbrevet bliver forståeligt for udeforstående) Gode historier om vellykkede projekter Status for klimaambassadørkorpset Evt. status for forbrug eller særlige reduktioner Nye idéer • Pressemeddelelser til Hvidovre avis Præsentation af konceptet ved projektstart Formidling af opnåede resultater og gode historier – ad hoc og ved milepæle
Indikator (målemetode)	Informationsmateriale er produceret og distribueret som planlagt (Check af materiale, nyhedsbrev, web-portal, Hvidovre avis)

Resultat 6	Videndeling og supportering
Resultater	Klimaambassadørerne har udviklet deres kompetencer via klimamøder, klimaportal, netværk og supportering fra TF
Hovedaktiviteter	<p>Sikre nødvendig og tilstrækkelig supportering vha:</p> <ul style="list-style-type: none"> • Årligt klimamøde for alle klimaambassadører. På mødet fremlægges: <ul style="list-style-type: none"> Generel klimaproblematik samt kommunale, nationale og internationale tiltag Udvalgte klimaambassadører fremlægger gode projekter og resultater Fif om klimaadfærd: Eks. Udluftning, ventiler, energi i køkkenet eller lign. Fif om brug af Agenda 2100 Fif og eksempler på formidling til kolleger “Guru” kommer med inspirerende oplæg • “Den varme linie”, hvor fag- og procespersoner i TF kan kontaktes pr. mail • Vejledning i brugen af Agenda 2100 <ul style="list-style-type: none"> Efter behov vejledning i brug af Agenda 2100 • Udarbejdelse af materiale <ul style="list-style-type: none"> Materiale og information udarbejdes til Klimaambassadørernes netværksmøder og klimaportal der skal rumme materiale og links som er særligt interessante for deres arbejdspladser • Mulighed for teknisk klimatjek <ul style="list-style-type: none"> Arbejdspladsen gennemgås af klimaambassadør og tekniker med udgangspunkt i energimærkingen. Muligheder for adfærdsmæssige og tekniske besparelser drøftes. Muligheder for justeringer af de energitekniske anlæg præsenteres og drøftes. • Netværk for Klimaambassadører <ul style="list-style-type: none"> Der dannes netværksgrupper for ambassadører fra sammenlignelige arbejdspladser mhp. fortsat motivation og kompetenceudvikling. Netværkene får egne undersider under klimaportalen og mødes med initiativ og supportering fra TF 2-3 gange om året. • 3 smileys arbejdspladser <ul style="list-style-type: none"> TF-support kan gives til arbejdspladser, der stræber efter 3 smileys (Miljøledelse)
Indikator (målemetode)	Klimaportal med undersider for netværkene, Årligt klimamøde, Gennemførte klimatjek, 2 årlige møder i hvert netværk (Check web, mødedeltagere)

Resultat 7	Energistyring i Agenda 2100
Resultater	Energiforbruget på kommunens Agenda 2100 omfattede arbejdspladser er indrapporteret hver måned og udtræk er brugt til lokal og /eller central analyse, synliggørelse og årlig status
Hovedaktiviteter	<ul style="list-style-type: none"> • Klimaambassadører indrapporterer energidata i Agenda 2100 værktøjet • TF vejleder som introduktion til nye brugere samt løbende brug af Agenda 2100 • TF/KA trækker ud af systemet til analyse og formidling af resultater • TF trækker trækkes ud til årlig status + Grønt Regnskab
Indikator (målemetode)	90% af klimaambassadørerne indberetter og 80% indberetter korrekt (antal indberetninger i forhold til KA'ere, fejl i Agenda2100 indberetninger)

Resultat 8	Klima-Miljøledelse; Smileys
Resultater	40 % af klimaarbejdspladserne har fået 2 Klima-smileys i 2010 og 2011 og 10 % har fået 3 klimasmileys i 2011
Hovedaktiviteter	<p>Arbejdspladser opmuntres af ledere og TF til større klima/miljøambitioner og flere klima-smileys, der uddeles efter følgende kriterier:</p> <ul style="list-style-type: none"> • niveau 1: Klimaambassadør, energitjek, indrapportering til Agenda 2100 (1 klima-smiley) • niveau 2: udover ovenstående, implementering af energiledelse (2 klima-smileys) • niveau 3: udover ovenstående implementering af miljøledelse (3 klima-smileys)
Indikator (målemetode)	Antal uddelte Klimasmileys i forhold til tilmeldte arbejdspladser (Lister, insites, Hvidovre avis)

Resultat 9	Nye Agenda 2100 anlæg og aktiviteter
Resultater	Arbejdspladser, der ikke tidligere har indberettet energiforbrug til Agenda 2100 databasen, har som planlagt etableret udgangssituation og indberetter data månedligt (tabel 2&3-anlæg)
Hovedaktiviteter	Teknisk Forvaltning støtter og opmuntrer til at <ul style="list-style-type: none"> • Nye ”ikke indberettende” arbejdspladser jfr. tabel 2 & 3 i handlingsplanen udnævner klimaambassadører • Nye tabel 2&3 arbejdspladser etablerer en pålidelig udgangssituation for energiforbrug og starter med at indberette energiforbrug i Agenda2100 databasen månedligt
Indikator (målemetode)	Antal nye arbejdspladser med udgangssituation og månedlig dataindberetning. (Nye tabel 2 & 3 arbejdspladser i Agenda 2100)

Resultat 10	Evaluerings
Resultater	Klimaambassadørerne har været tilfredse med forløb, opgaver og opnåede resultater i årene 2009, 2010 og 2011
Hovedaktiviteter	Klimaambassadørordningen evalueres ultimo 2009. Det undersøges <ul style="list-style-type: none"> • hvorvidt Klimaambassadørordningen fungerer efter hensigten, • om der er ledermæssig, medarbejdermæssig og ambassadørmæssig tilfredshed med ordningen • hvor der ses realistiske forbedringsmuligheder
Indikator (målemetode)	Evaluerings af klimaambassadørrollen viser middel tilfredshed i 2009 og øget tilfredshed fremover (Insites spørgeskemaundersøgelse, Det Grønne Regnskab)

Resultat 11	Tekniske energibesparelser
Resultater	Større prioriterede tekniske energiinvesteringer er gennemført i årene 2008-2011
Hovedaktiviteter	<u>Prioritering og organisering af tiltag</u> Strategi og handlingsplan for 2009-2011 indeholdende detaljeret strategi, prioriteringskriterier, enkeltprojektprioritering, ressourcebehov, organisation, koordinering og tidsplan udarbejdes primo 2009 <u>Forventede 2009 tiltag</u> <ul style="list-style-type: none"> • Frihedens idrætscenter • Præstemosehallen • Hvidovre Stadion • Materielgården • Multihuset • Rådhuset • Avedøre Skole • Langhøjskolen • Risbjergskolen • Frydenhøjskolen • Børnehaven Svalen • Feriekolonierne • Lovpligtige energiopgaver • Nærmere undersøgelser af anlæg med energireduktionspotentialer • Eftersyn af ventilationsanlæg jfr. lov (8000 m² hhv 5 kW) • Idrætscentrene: undersøgelse og udføre optimering af tek. anlæg • Udskiftning af gaskedler på diverse bygninger <u>Forventede 2010-2011 tiltag</u> Jfr. udarbejdet strategi og handlingsplan
Indikator (målemetode)	Besparelse på 15 % af det investerede beløb kan påvises (Grønne regnskab)

5. Dokumentation og Rapportering

De i statusafsnittet oplyste arbejdspladser indberetter alle sammen data i den internetbaserede database Agenda 2100. Disse tal er råmaterialet til kommunens grønne regnskab, der udarbejdes og publiceres årligt. Dokumentation af 2 % CO2 reduktion vil således ske med baggrund i disse data.

Hvidovre Kommunes rapportering vil være baseret på Agenda 2100 tallene og vil foretages årligt til Danmarks Naturfredningsforening/Elsparefonden. Rapporterne søges tilpasses ét fælles format, der tilstræber at dække Hvidovre Kommunes, Danmarks Naturfredningsforenings og Elsparefondens rapporterings ønsker og behov.

Tabel 5 og 6 viser de påtænkte formater til afrapportering.

Område/delområde jfr. tabel 1	Total CO ₂ udledning ton/år			Total Elforbrug kWh/år		
	2007	2008	Ænd %	2007	2008	Ænd.%
<i>Energiforbrug i Kommunale bygninger</i>						
• Materielgården	165			177.273		
• Skoler	3.477			2.814.482		
○ Skoler						
○ Tandklinikker						
○ Feriekolonier						
• Daginstitutioner	834			779.650		
○ Børnehaver						
○ Vuggestuer						
○ Integrerede dag institutioner						
○ Legestuer						
• Fritids- og ungdomsklubber	514			523.177		
○ Foreningsejendomme og fritidsfaciliteter						
○ Fritidshjem- og klubber						
• Ældrepleje	1.355			994.540		
○ Plejecentre						
○ Ældreboliger						
○ Hjemmepleje						
○ Dagcentre for ældre						
• Kulturinstitutioner	507			802.544		
○ Biblioteker						
• Idrætsanlæg	3.289			5.147.733		
○ Idrætshaller						
○ Svømmehallerr						
• Andre bygninger	1.414			1.650.220		
○ Administrationsbygninger						
○ Skole- og Kulturforvaltningen						
○ Social- og Sundhedsforvaltningen						
I alt (hele kommunen)	11.626			12.889.627		

Tabel 5: CO₂ udledning og elforbrug.

Relativ udledning per m ²	Elforbrug kWh/m ²			Varmeforbrug kWh/m ²			CO ₂ udledning kg/m ²		
	2007	2008	Ænd. %	2007	2008	Ænd. %	2007	2008	Ænd. %
Energiforbrug i Kommunale bygninger i alt									
Materialegården	29,91			110,38			28		
Skoler	23,96			124,78			30		
Daginstitutioner	31,78			119,17			34		
Fritids- og ungdomsklubber	31,84			108,58			31		
Ældrepleje	31,37			204,18			43		
Kulturinstitutioner	66,49			82,72			42		
Idrætsanlæg	113,62			135,51			73		
Andre bygninger	45,74			115,95			39		

Tabel 6: relative CO₂-udledninger og elforbrug

6. Organisation

Det fremgår af ovenstående, at kommunens klimaarbejde er komplekst og involverer en lang række aktører med forskellige roller, baggrund, interesse og motivation. Endvidere er det et arbejde, der kræver et langt sejt træk en årrække fremover. Derfor kræver det en god planlægning, organisering, opbakning og løbende monitoring.

I figur 7 er et organisationsdiagram for handlingsplanens gennemførelse skitseret. Nedenfor er de enkelte aktørers roller og opgaver overordnet beskrevet.

Kommunalbestyrelsen

Kommunalbestyrelsen har forpligtet sig til at opfylde klima- og energiaftalerne. Det er derfor afgørende, at politikerne signalerer vedholdende fokus, engagement, understøttelse, energirigtige beslutninger med energi og miljøkonsekvens overvejelser samt krav ud til forvaltningerne om el- og energireduktioner til gavn for både klima, borgere og kommunaløkonomi. Det drejer sig om energirigtige beslutninger. Ligeledes er det vigtigt, at politikerne forholder sig til de opnåede resultater og udfra dette bidrager med om nødvendigt at justere indsats og ambitionsniveau.

Chefgruppen

Chefgruppen vil på overordnet niveau støtte de implementerende arbejdspladser/forvaltninger og Teknisk Forvaltnings supportgruppe. Chefgruppens mødekalender må inkludere tid til diskussion af handlingsplanens fremdrift, effekt og problemer. Chefgruppens medlemmer har endvidere ansvar for at give fuld lederopbakning til klimaambassadørkonceptet og klimatiltag inden for egne rækker og at sikre, at klimaambassadørerne får den nødvendige tid til rådighed.

Styregruppe for Implementering

Der etableres en 6-10 personers styregruppe med indflydelse, gennemslagskraft og engagement til at indgå som central styregruppe for handlingsplanens gennemførelse. Styregruppen skal rådgive, vejlede og styre klimahandlingsplanen implementering i kommunen og monitere dens CO₂- og el-reducerende effekt. Styregruppen kan indstille til justeringer af indsats og ambitionsniveau evt. overfor forvaltninger, hvor effekten af indsatsen er begrænset. Styregruppens medlemmer påtager sig endvidere at facilitere den nødvendige fulde lederopbakning til klimaambassadørkonceptet og klimatiltag, hvor det skønnes nødvendigt. Medlemmer kunne eksempelvis være kultur- og fritidschef, daginstitutionschef, social- og sundhedsdirektør og bygningschef. Teknisk Forvaltning er sekretær for styregruppen

Klimaarbejdspladserne

Klimaarbejdspladserne er de enkelte arbejdspladser såsom en konkret skole eller børneinstitution, der frivilligt har udnævnt en klimaambassadør. Det er klimaarbejdspladserne selv, der bestemmer, hvilke tiltag og aktiviteter, de vil beskæftige sig med samt sikrer, at der er medarbejdertimer og evt. penge til Klimaambassadør-

rens arbejde. Klimaarbejdspladsernes opgave er også at opfylde deres mål for klimaindsatsen.

Arbejdspladsens ansvarlige leder, f.eks. skoleinspektøren har til opgave at udpege Klimaambassadøren, at bakke op om og motivere ambassadør og medarbejdere løbende, at sikre klimaopgaverne gennemførelse, at vurdere resultat/effekt og at sikre, at data indrapporteres til Agenda 2100 systemet. De sidstnævnte opgaver vil kunne uddelegeres til klimaambassadøren.

Den ansvarlige leder på klimaarbejdspladsen skal understøtte og profilere Klimaambassadøren og hans/hendes rolle. Det kan være f.eks. være et synligt bevis på deres status som kaffekrus, paraply eller t-shirt. På arbejdspladsens hjemmeside kan man også skilte med, at man har udpeget en klimaambassadør og Klimalogo/smiley skal være klart synligt på arbejdspladsen f.eks. i form af diplom ved indgangen eller en ramme med klimaambassadørens billede.

Klimaambassadør (KA'er)

Klimaarbejdets forankring sker på de enkelte arbejdspladser via en udnævnt klimaambassadør. Klimaambassadøren er en **navngiven person**, der har ansvar for at gennemføre de valgte tiltag samt at motivere og inspirere kolleger og brugere til klima/miljømæssig tankegang og adfærd. Klimaambassadørens opgave omfatter:

- Overvåge arbejdspladsens energiforbrug
- Indrapportere forbrugsdata i Agenda 2100
- Kende/justere tekniske anlæg evt. med support afh. af kompetencer
- Opbygge egne og kollegers klima- og miljøkompetencer i relation til arbejdspladsen
- Prioritere, planlægge og gennemføre relevante energitiltag
- Inspirere, formidle viden og ”gode historier” til kolleger mv.
- Profilere kommunen og institutionen/arbejdspladsen
- Deltage i netværk, erfa-grupper mv.
- Sikre og insistere på ledelsesopbakning
- Have fast ”klimapunkt” på dagsordenen ved interne møder
- Løfte arbejdspladsens ambitionsniveau løbende og skabe klima/miljø forbedringer (klimasmiley-konceptet)

Koordination af Klimahandlingsplanen

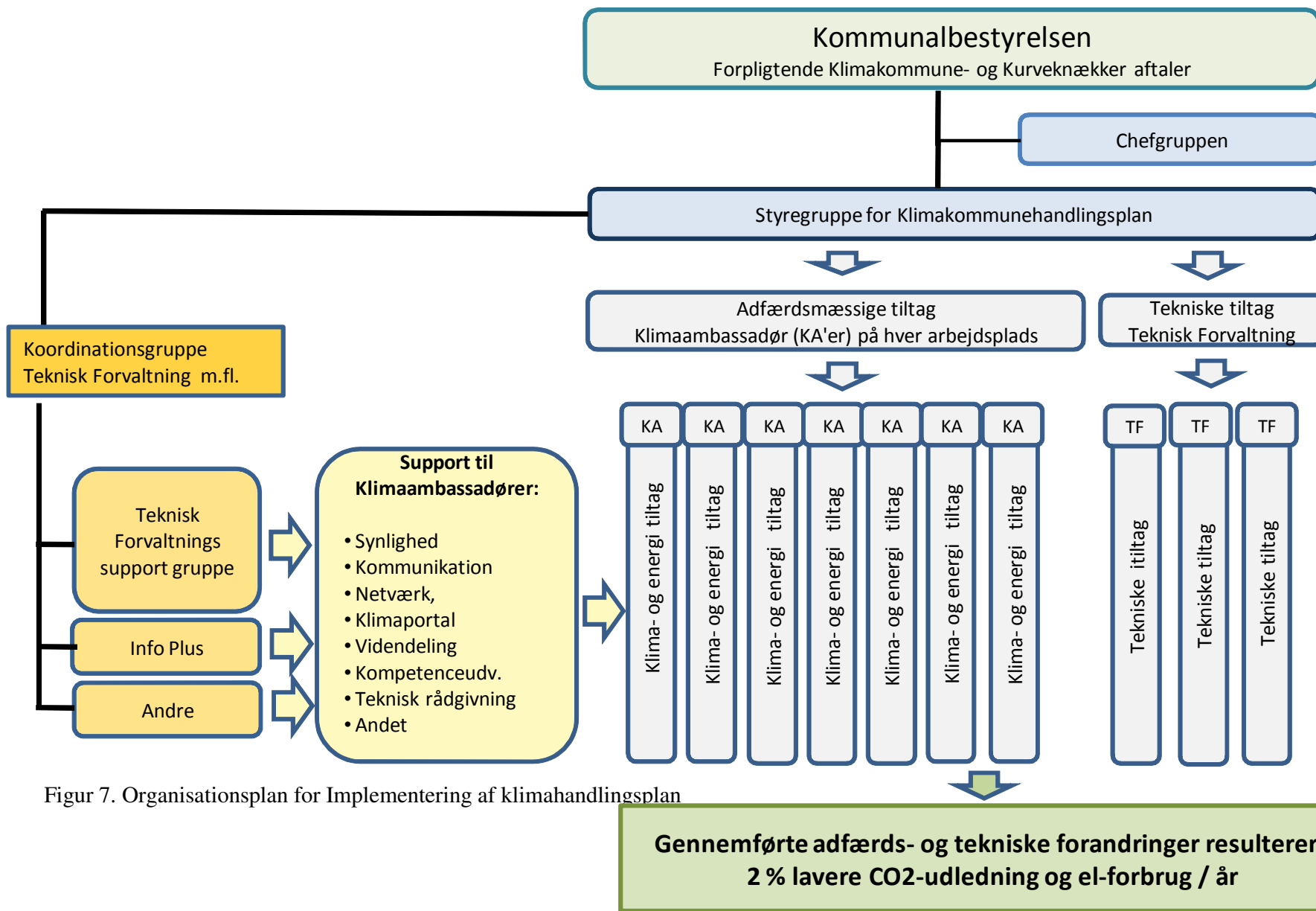
Teknisk Forvaltning skal give support til klimahandlingsplanens aktører. For at optimere support er en koordinationsgruppe etableret med deltagelse af forskellige relevante afdelinger og enkeltpersoner efter behov. Mødefrekvensen skønnes til 1 møde/måned eller efter behov. Miljøchefen og Bygningschefen skal sikre optimal udnyttelse af de teknisk-faglige ressourcer herunder Teknisk Forvaltnings supportmedarbejders tid- og arbejdsbelastning.

Supportering

Teknisk Forvaltning har til opgave at supportere Klimaambassadørerne og klimahandlingsplanens gennemførelse. Supportmedarbejdernes opgave er i samarbejde

med øvrige aktører at informere, facilitere, rådgive og give sparring til klimaambassadørerne på kommunens forskellige arbejdspladser. Dette omfatter bl.a. at udarbejde generelt materiale, etablere kommunikations-fora, skabe synlighed, erfaringsgruppe møder mv. Teknisk Fovaltningssupportmedarbejdere kan imidlertid kun i begrænset omfang indgå i de individuelle projekter i kommunen. Supportmedarbejderne vil også vejlede og støtte arbejdspladser, der ikke tidligere har indberettet til Agenda 2100 databasen, når de etablerer deres forbrugsmæssige udgangssituation (basisår) og fremover indberetter forbrugsdata til databasen. Dette omfatter arbejdspladser (anlæg og aktiviteter) i tabel 2 og 3. Endelig har supportmedarbejderne til opgave at monitorere klimahandlingsplanens CO₂- og el-reducerende effekter og rapportere til chefgruppen, Danmarks Naturfredningsforening og Elsparafonden som planlagt.

Figur 7. Organisationsdiagram



Figur 7. Organisationsplan for Implementering af klimahandlingsplan

7. Tids- og Aktivitetsplan

I figur 8 ses den forventede tidsplan for implementering af handlingsplanen. Nedenfor opridses hovedlinierne.

Januar-oktober 2009

De første 6 måneder af 2009 vil være tids- og aktivitetskrævende. Handlingsplanen skal godkendes, der skal informeres og skabes opbakning blandt kommunens ledere bl.a. ved "store ledermøde" og der skal udnævnes klimaambassadører og udleveres klimasmileys. Teknisk Forvaltning vil i denne periode være ansvarlig for etablering af kommunikationsveje og synliggørelse, herunder etablering af klimaambassadør-portal. På supporterings- og kompetenceudviklingssiden vil Teknisk Forvaltning etablere og bemande en hotline, udarbejde generelt klimainformationsmateriale til Klimaambassadørerne, lægge materiale på portalen, etablere netværksgrupper, vejlede i indberetning til Agenda 2100 energistyringssystemet. mv. For så vidt angår de tekniske tiltag vil der i den første halvdel af 2009 blive udarbejdet en prioriteret og detaljeret plan for implementering og organisering og de første projekter igangsættes.

Oktober-december 2009

Efter de første 9 måneders indsats bør de fleste aktiviteter være i gang. Da der løbende udnævnes nye ambassadører forventes "begynder-problemer" og rådgivning i den forbindelse stadig at tage en del tid, mens "ældre" Klimaambassadører vil være kommet videre og har behov for mere specifik rådgivning. Arbejdspladsspecifik klimaviden og -materiale vil blive udarbejdet og arbejdspladsspecifikke netværksgrupper oprettet. Endvidere vil udvalgte arbejdspladser, der er indeholdt i tabel 2, opmuntres til at udnævne Klimaambassadør, udarbejde statusopgørelse og begynde indberetning til Agenda 2100. Teknisk Forvaltning vil påbegynde udviklingen materiale og vejledning til egentlig Miljøledelse såvel som overvejelser omkring mødearkenes "miljøkonsekvens-rubrik". Endelig fortsættes gennemførelsen af tekniske projekter.

Året vil afsluttes med en evaluering af forløb og resultater. 2009-læring og erfaringer vil blive anvendes til en justering af handlingsplanen. Med basis i Agenda 2100 udarbejdes grønt regnskab, rapport til Danmarks Naturfredningsforening og Elsparefonden.

2010 og 2011

Aktiviteterne fortsættes, idet det forventes, at flere Klimaambassadører meldes ind og ambitionsniveauet blandt de eksisterende vil stige. Teknisk Forvaltning vil understøtte de arbejdspladser der stræber efter tre klima/miljø-smileys, hvilket omfatter en egentlig miljøledelse. Flere "tabel 2 og 3" arbejdspladser vil løbende blive opmuntret til at omfattes af Klimaambassadørordningen og Agenda 2100 rapportering. Der vil blive iværksat nye tekniske tiltag efterhånden som tidligere færdiggøres. Der udarbejdes grønt regnskab, rapport til Danmarks Naturfredningsforening og Elsparefonden.

HVIDOVRE SOM KLIMAKOMMUNE Implementeringsplan 2008-2012		2008	2009												2010												2011											
		O N D	J F M A M J J A S O N D	J F M A M J J A S O N D	J F M A M J J A S O N D	J F M A M J J A S O N D	J F M A M J J A S O N D	J F M A M J J A S O N D	J F M A M J J A S O N D	J F M A M J J A S O N D	J F M A M J J A S O N D	J F M A M J J A S O N D	J F M A M J J A S O N D	J F M A M J J A S O N D	J F M A M J J A S O N D	J F M A M J J A S O N D	J F M A M J J A S O N D	J F M A M J J A S O N D	J F M A M J J A S O N D																			
1	Handlingsplan Handlingsplan KB godkendt primo 2009	=====	X																																			
2	Mødearkenes "mjlømessig konsekvens"-rubrik KB stiller krav om udfyldelse Instruks udarbejdes og format justeres																																					
3	Lederopbakning Afholde "store ledermøde" primo 2009 Løbende lederopbakning	=====	X																																			
4	Klimaambassadører og 2 % CO2- og el-reduktion Udnævne KA og definere deres rolle og funktion Planlægge og gennemføre tiltag mhp 2% årlig CO2 og elreduktion Monitere og indberette forbrug mm.			X	X	X	X	X	X	X	X	X	X	X	X	X	X	X	X	X																		
5	Synliggørelse og kommunikation Kick-off-event med fokus på medarbejder involvering Lave Klimalogo Lægge nyheder på Insites Etablere Klimaportal på Insites, lægge info på 3 årlige nyhedsbreve Pressemøddeliser Hvidovre avis	=====	X																																			
6	Supportering og Videndeling Årligt møde for Klimaambassadører "Varme linie" med email-kontakt til support løbende vejledning i brug af Agenda2100 Løbende udarbejde materiale til klimaportal links mm. Mulighed for teknisk klimatjek TF faciliterer KA-netværk, smgl. arbejdspladser Særlig miljøledelsesstøtte til 3-Smileys arbejdspladser																																					
7	Energistyring i Agenda 2100 KA'ere indrapporterer data i Agenda 2100 TF justerer og opgraderer Agenda 2100 databasen efter behov TF/KA data-udtræk, analyse og resultatformidling TF laver årlig statusrapport/grønt regnskab	X	X	X	X	X	X	X	X	X	X	X	X	X	X	X	X	X	X	X																		
8	Klima-Smileys, Klima- & miljøledelse Opmuntre til niveau 1 smileys Opmuntre til niveau 2 smileys Opmuntre og støtte niveau 3 Klima/Miljø-Smileys Udvikle materiale og vejledning til Miljøledelse																																					
9	Nye anlæg/aktiviteter inddrages (tabel 2&3-anlæg) Nye anlægs/aktiviteter får Klimaambassadører Etabl. CO2/energi-status, indberetning i Agenda 2100																																					
10	Evaluering Evaluering af KK-ordningen inkl. forbedringsmuligheder	X																																				
11	Tekniske løsninger Strategi og plan for prioritering, organisering og implementering Forventede 2009 tiltag Frihedens idrætscenter Præstemosehallen Hvidovre Stadion Materielgården Multihuset Rådhuset Avedøre Skole Langhøjskolen Risbjergskolen Frydenhøjskolen Børnehaven Svalen Feriekolonierne Lovpligtige energiopgaver Nærmere undersøgelser af anlæg med energireduktionspotentiale eftersyn af ventilationsanlæg jfr. lov (8000 m2 hhv 5 kW) Idrætscentrene -undersøgelse og udføre optimering af tek. Anlæg Udskiftning af gaskedler på diverse bygninger Forventede 2010 og 2011 tiltag:	=====	X																																			
	Klimakommune evalueringer og rapporteringer Generelt TF-møder Reserve (ca. 10%)		X																																			

Signaturforklaring:
Aktivitet eller proces = ===== eller.....
Produkt eller deadline = X

8. Ressourcer

Hver enkelt af handlingsplanens oplyste aktiviteter er vurderet ressourcemæssigt (tid for TF) og summeret op. Det vurderes på den baggrund, at implementering af handlingsplanen i 2009 vil koste 4 årsværk i Teknisk Forvaltning alene. Hertil kommer tid som de enkelte arbejdspladser Klimaambassadører bruger. I 2010 og 11 vurderes ressourcebehovet at stige med 10-15 % årligt, idet flere og flere arbejdspladser og Klimaambassadører udnævnes og ambitionsniveauet stiger.

Hertil kommer omkostninger til tekniske tiltag som nyinvesteringer og forbedringer.

Til implementeringen er der behov for medarbejdere med forskellig profil, der komplementerer hinanden og som et team samarbejder omkring implementeringen. Ud fra aktiviteterens karakter er der brug for følgende profiler:

1. Projektleder: overordnet planlægning, og koordinering, kommunikation, evaluering, kommunikation, opfølgning mm.
2. Teknisk projektleder: teknisk bindeled mellem TF og klimaambassadørerne, gennemførelse af tekniske tiltag og projekter, træning og undervisning
3. Udgående teknisk medarbejder: assisterer Klimaambassadører, udvalgte klimatjek, tekniske justeringer, træning og undervisning
4. IT-kyndig tekniker/bogholder: ansvar for Agenda 2100 databasen inkl. opfølgning hos ikke-rapporterende arbejdspladser, bogholderi, grønt regnskab, budget og andre aspekter

Endvidere forudses input fra Infoplus og anden teknisk/projektmæssig ad hoc kompetence.

9. Kritiske forudsætninger

Der er en række kritiske forudsætninger, der skal være opfyldt, for at aktiviteterne kan gennemføres og 2 % målet for CO₂- og el-reduktion nås.

De omfatter:

1. at der er stærk og vedholdende politisk interesse, opbakning og krav til kommunal CO₂- og el-reduktion ligesom der tages energirigtige beslutninger
2. at ledelsen på alle kommunens niveauer støtter aktivt op om handlingsplanen
3. at chefgruppen, som er styregruppeansvarlig for klimahandlingsplanen, løbende monitorer og foreslår nødvendige korrigerende tiltag
4. at interesserede og motiverede klimaambassadører kan udpeges frivilligt og at arbejdspladserne har fokus på 2% CO₂ og elbesparelser årligt
5. at klimaambassadørernes arbejde værdsættes af leder og kolleger og fornøden tid og ressourcer til indsatser er til rådighed
6. at medarbejdere omkring klimaambassadøren kan motiveres til at ændre adfærd
7. at supportteamet gives tilstrækkelig med tid og ressourcer til støtte og rådgivning
8. at midler til tekniske tiltag frigives som planlagt og prioriteret

10. Anvendte forkortelser

DN	Danmarks Naturfredningsforening
KB	Kommunalbestyrelsen
KA	Klimaambassadør
TF	Teknisk Forvaltning