

Grønt Regnskab 2007

Kommunale ejendomme

Ballerup Kommune har i mere end ti år udgivet Grønne regnskaber. For nogle år siden tog vi en beslutning om, at kommunens samlede grønne regnskab fortsat udkommer i en papirudgave, hvorimod de Grønne Regnskaber for Kommunale ejendomme kun udkommer elektronisk. På den måde sparer vi papir til gavn for miljøet. Så print kun det antal sider, du har behov for.

Hæftet "Miljøet i din kommune – Grønt Regnskab 2007-08" kan du rekvirere hos Grønt Sekretariat på tlf. 44 77 22 94 eller downloade på www.ballerup.dk

Forbruget i de kommunale ejendomme

Grønt Regnskab for de kommunale ejendomme er baseret på forbrugstal for el, vand og varme på skoler, i daginstitutioner, på plejecentre, på byggelegepladser og biblioteker, og på andre ejendomme.

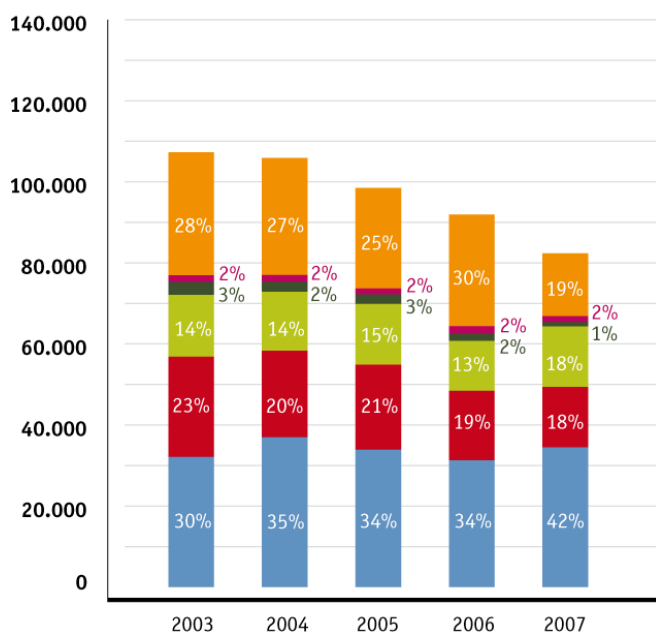
Vandforbruget er faldende

Det totale forbrug af vand i de kommunale bygninger er stadig faldende. Vandbesparende installationer, reparation af utætheder og ændrede vaner omkring vandforbruget er med til at dreje forbruget i den rigtige retning.

KOMMUNALE EJENDOMME

Vandforbrug - m³ pr. år samt % af samlede årsforbrug

- Andre ejendomme
- Biblioteker
- Byggelegepladser
- Plejecentre
- Institutioner
- Skoler



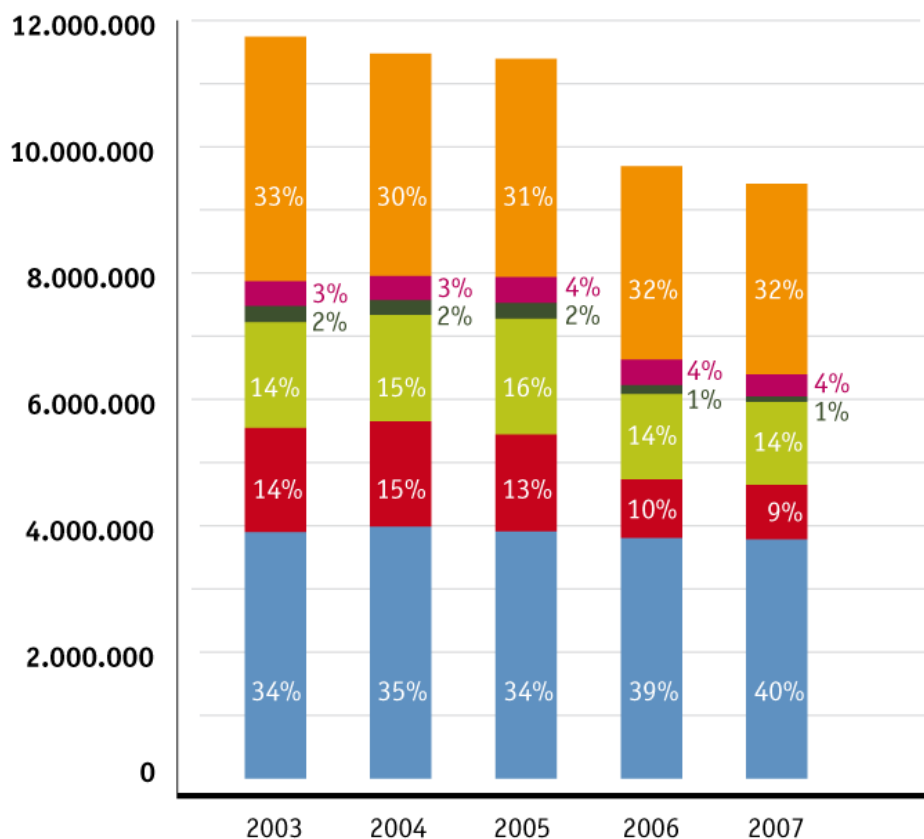
Elforbruget er også faldende

Det samlede elforbrug for de kommunale ejendomme er faldet markant i 2006 og 2007. En del af forklaringen skal findes i konverteringen fra elvarme til naturgas, som især er sket på daginstitutionsområdet. En anden del af forklaringen kan måske tilskrives ændrede forbrugsvaner.

KOMMUNALE EJENDOMME

Elforbrug - kWh pr. år samt % af samlede årsforbrug

- Andre ejendomme
- Biblioteker
- Byggelegepladser
- Plejecentre
- Institutioner
- Skoler



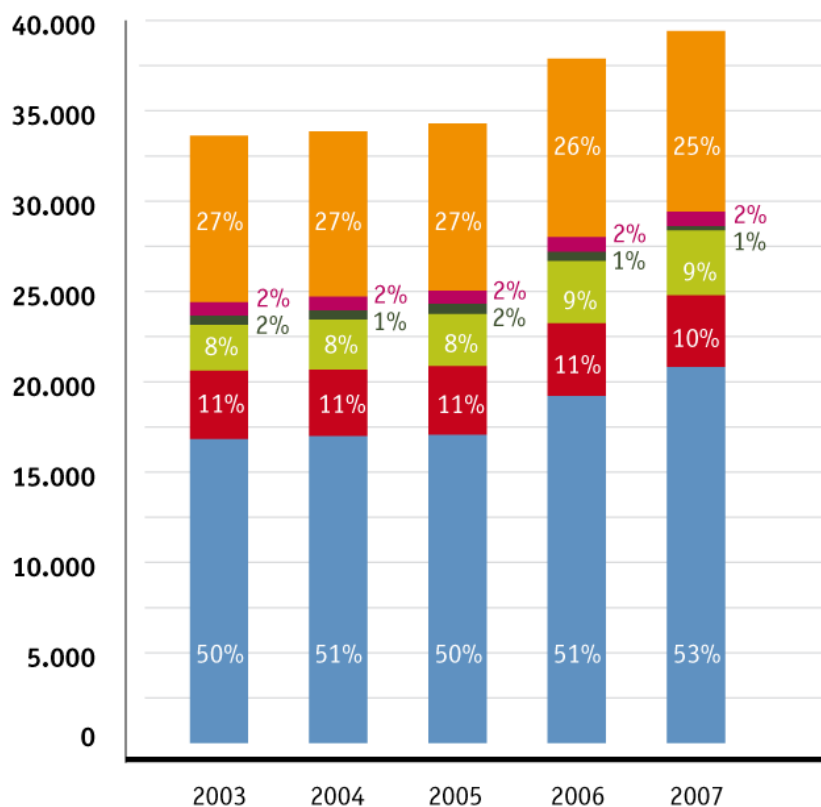
Varmeforbruget er stigende

Flere ejendomme er konverteret fra el- til fjernvarme og naturgas, hvilket kan være en del af forklaringen på, at varmeforbruget er stigende.

KOMMUNALE EJENDOMME

Varmeforbrug - MWh pr. år - korrigeret til normalår samt % af samlede årsforbrug

- Andre ejendomme
- Biblioteker
- Byggelegepladser
- Plejecentre
- Institutioner
- Skoler



Skoler

Vandforbrug

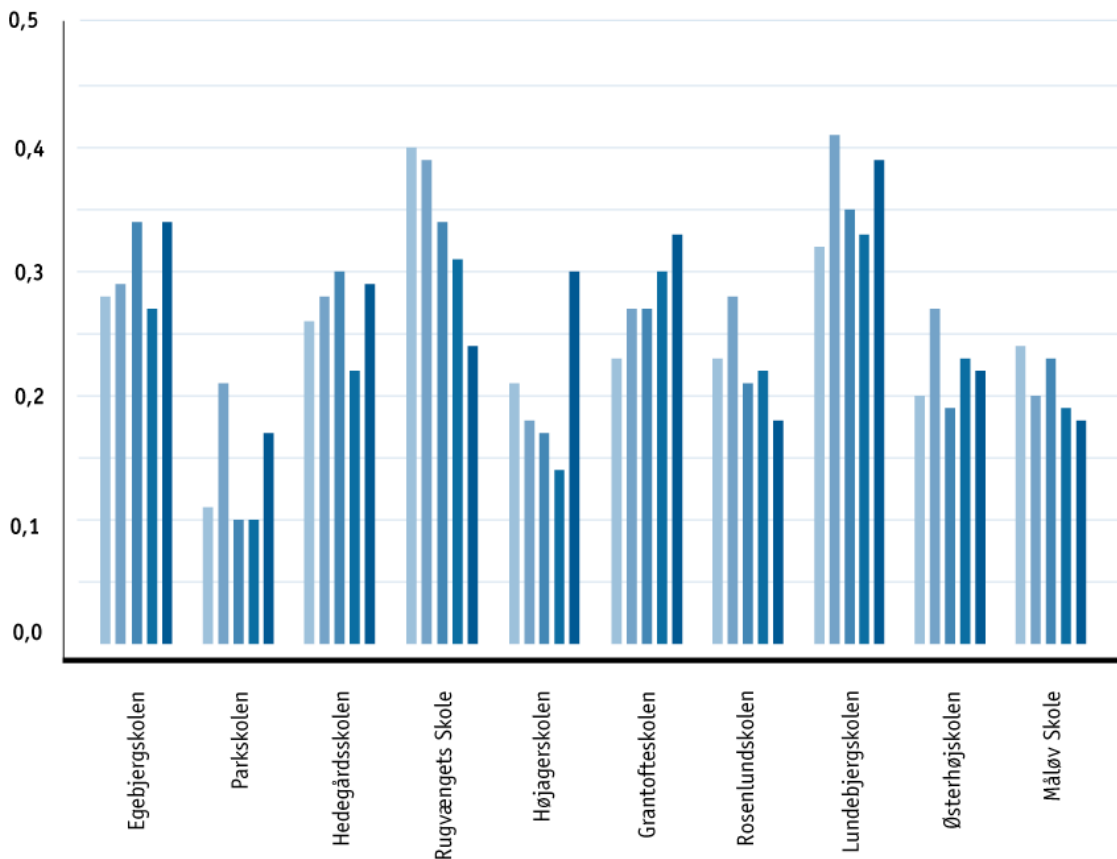
Skolernes gennemsnitlige vandforbrug er 0,26 m³ pr.m² i 2007. Sammenlignet med det gennemsnitlige vandforbrug for skolerne i 2003, som var på 0,25 m³ pr. m², er det gennemsnitlige vandforbrug over en 5-årig periode således uændret.

Særligt Rugvængets Skole har formået at reducere vandforbruget og ligger nu på 0,24 m³ pr. m², hvilket er et fald på 40 % sammenlignet med 2003.

Egebjergskolen og Lundebergskolen har det højeste vandforbrug på henholdsvis 0,34 og 0,39 m³ pr. m².

SKOLER

Vandforbrug - m³ pr. m²



EI

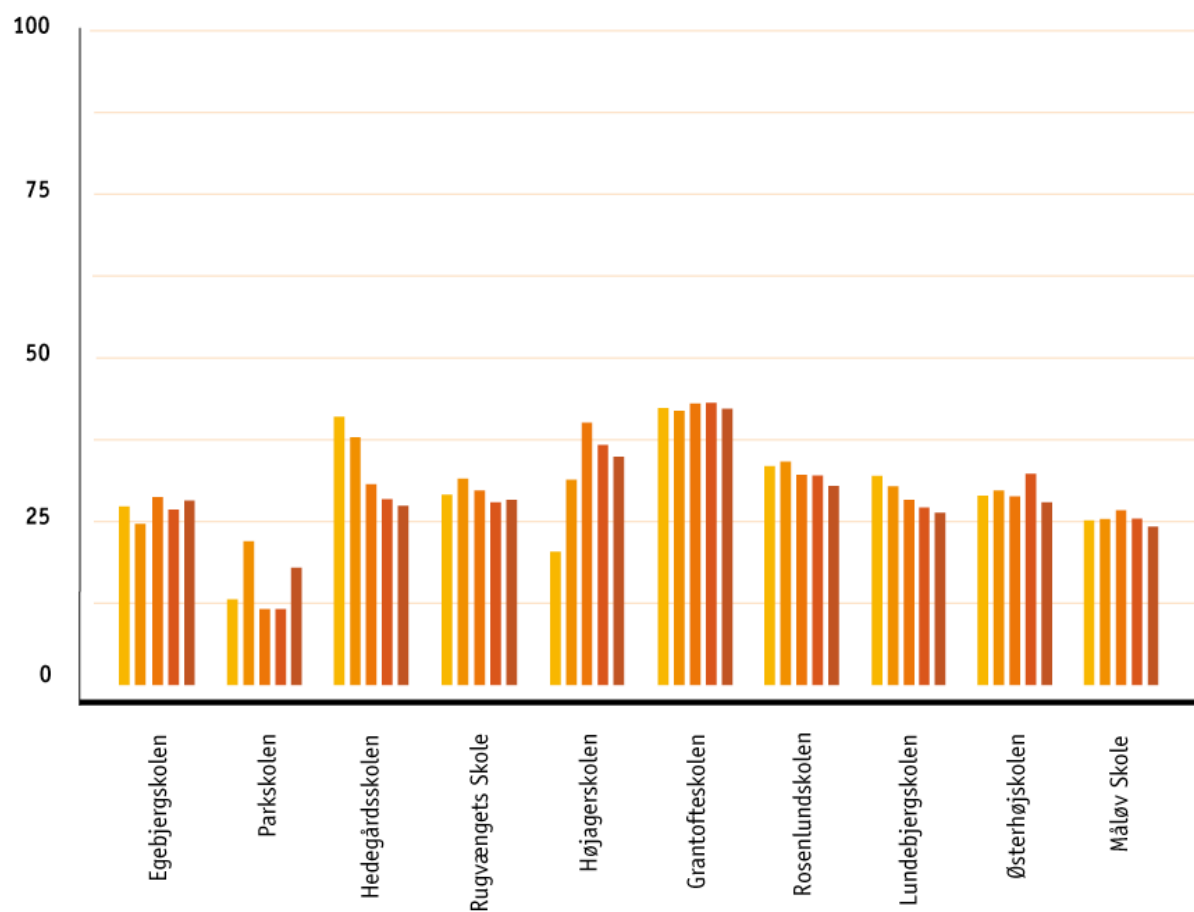
Opgørelsen over skolernes elforbrug omfatter lys, ventilation, brug af PC-udstyr m.m.

Skolernes gennemsnitlige elforbrug er i 2007 28,8 kWh pr. m². I 2003 var det gennemsnitlige elforbrug 29,3 kWh, så der sket en stigning på 2 %.

Hedegårdsskolens elforbrug har været faldende over en 5-årig periode, og har siden 2003 formået at reducere elforbruget med 33 %.

SKOLER

Elforbrug - kWh pr. m²



Varme

Kommunens ejendomme forsynes med fjernvarme eller naturgas, der kommer fra henholdsvis Vestforbrænding I/S eller HNG.

Varmeforbruget er graddagekorrigeret. Det betyder, at varmeforbruget kan sammenlignes fra år til år på trods af forskelle i antallet af kolde og varme dage. Varmtvandsforbruget er ikke graddageafhængigt.

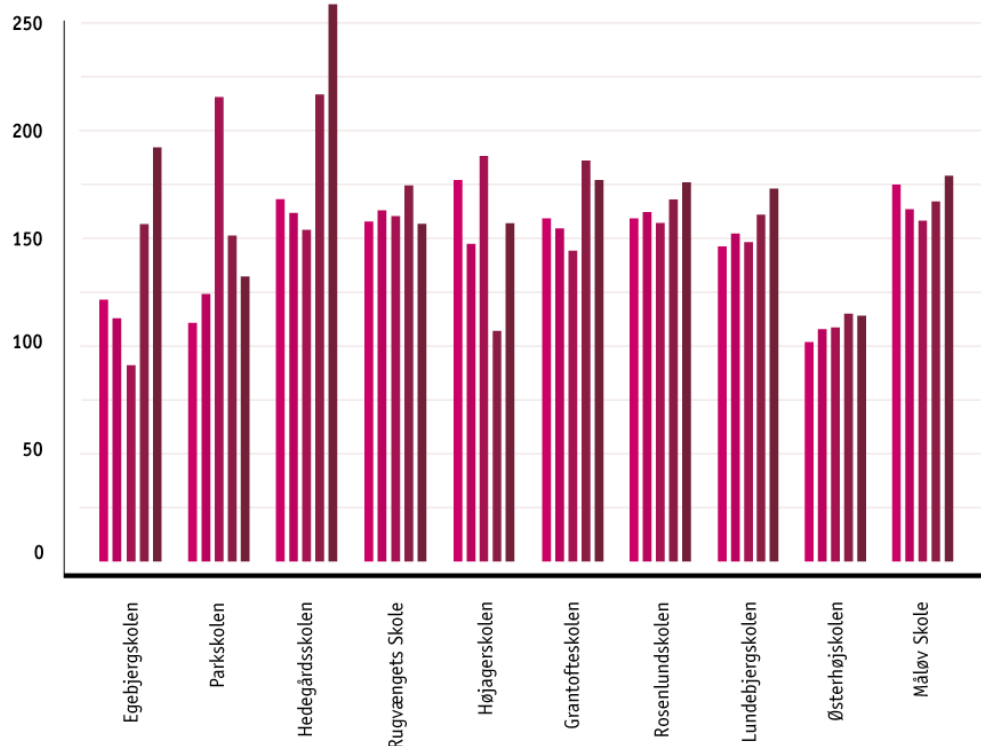
Gennemsnitsforbruget for skoler i Ballerup, der er opvarmet med naturgas er i 2007 154,3 kWh pr. m². Det betyder, at varmeforbruget er øget med 18 % sammenlignet med 2003.

Gennemsnitsforbruget for skoler, der er opvarmet med fjernvarme er i 2007 183 kWh pr. m². I 2003 var det gennemsnitlige varmeforbrug 131,7 kWh pr. m². Set over en 5-årig periode er det gennemsnitlige varmeforbrug derfor steget med 28 %.

Det er især på Egebjergskolen og Hedegårdsskolen, at varmeforbruget på 5 år er steget markant med henholdsvis 37 % og 35 %.

SKOLER

Varmeforbrug - kWh pr. m² - korrigeret til normalår



Daginstitutioner

Vandforbrug

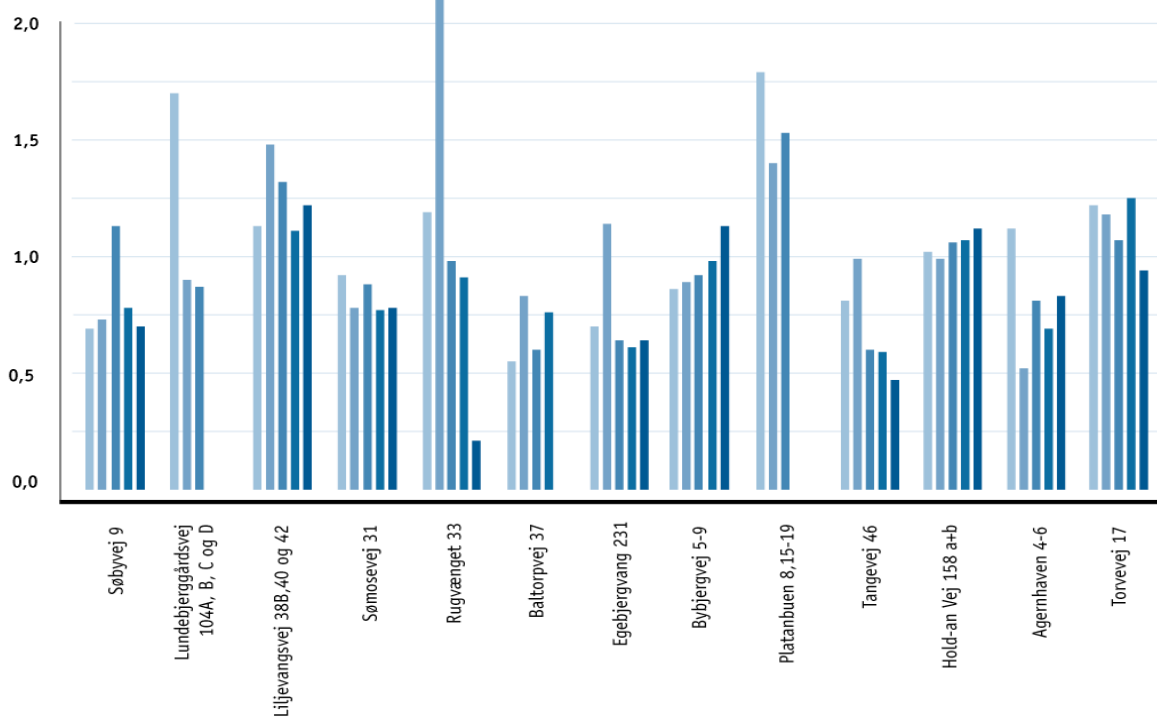
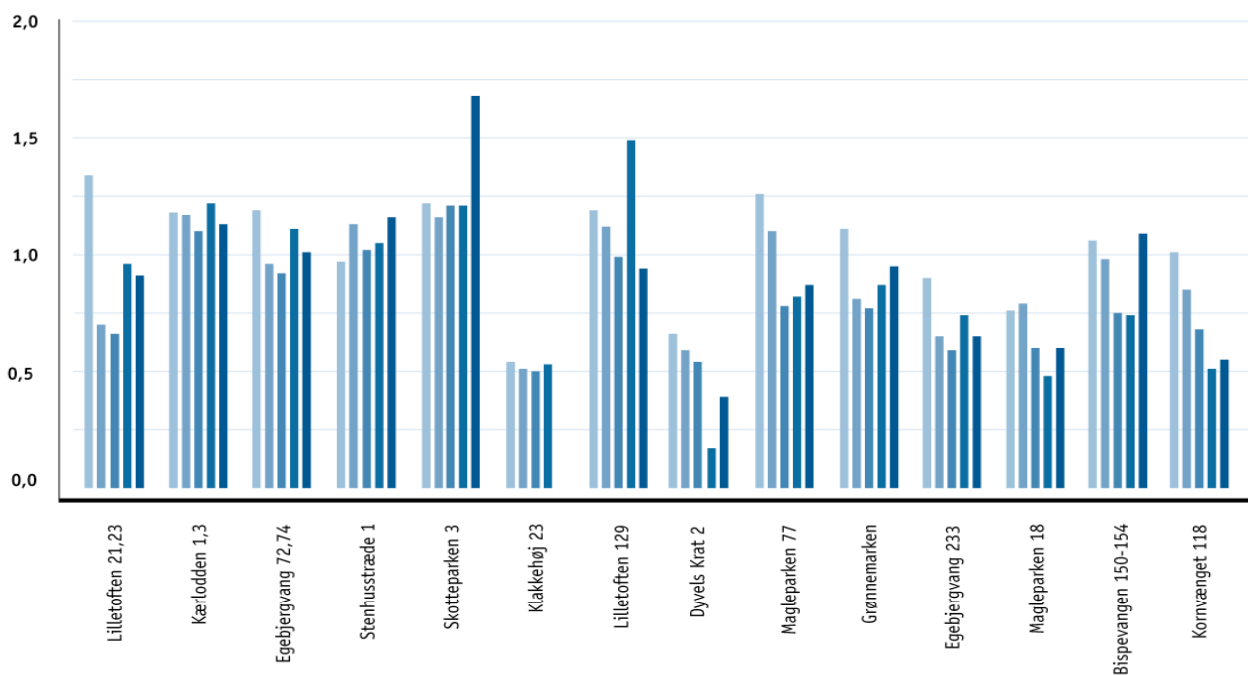
Opgørelsen over daginstitutionernes vandforbrug omfatter alle institutioner med egen måler.

Det gennemsnitlige vandforbrug er i 2007 0,87 m³ pr. m². Det betyder, at vandforbruget er faldet med 14 % i forhold til 2003, hvor det gennemsnitlige vandforbrug var 1,01 m³ pr. m².

Skotteparken 3 har dog over en 5-årig periode øget vandforbruget med 28 %, hvorimod Rugvænget 33 og Kornvænget 118 har reduceret vandforbruget med henholdsvis 83 % og 46 %.

DAGINSTITUTIONER

Vandforbrug - m³ pr. m²



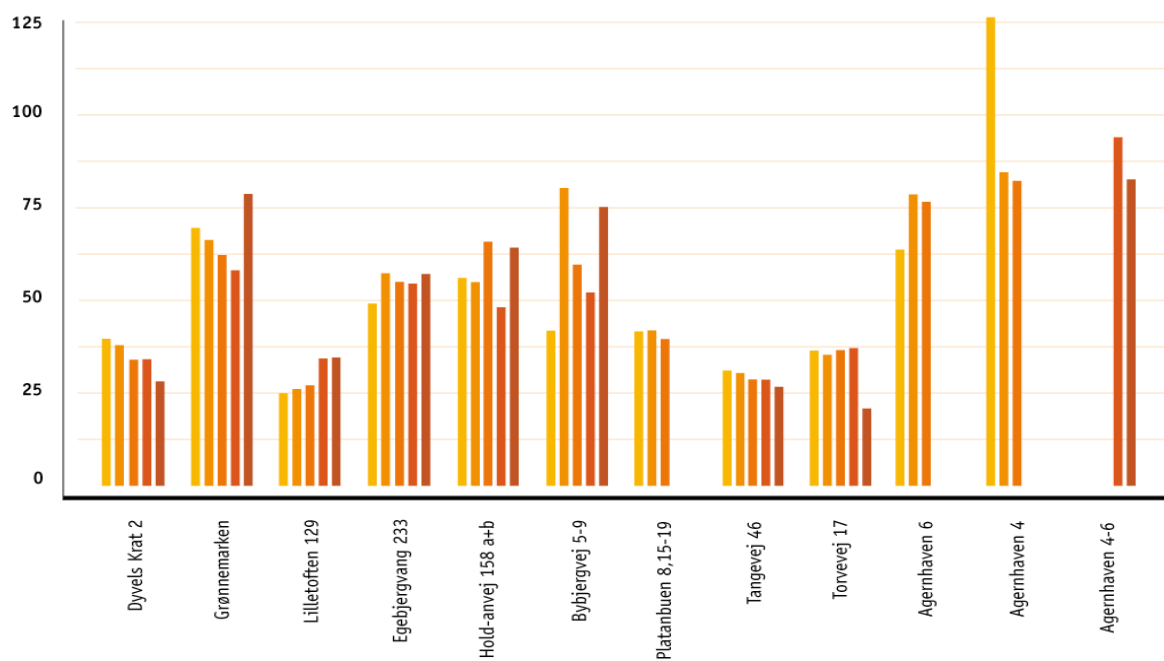
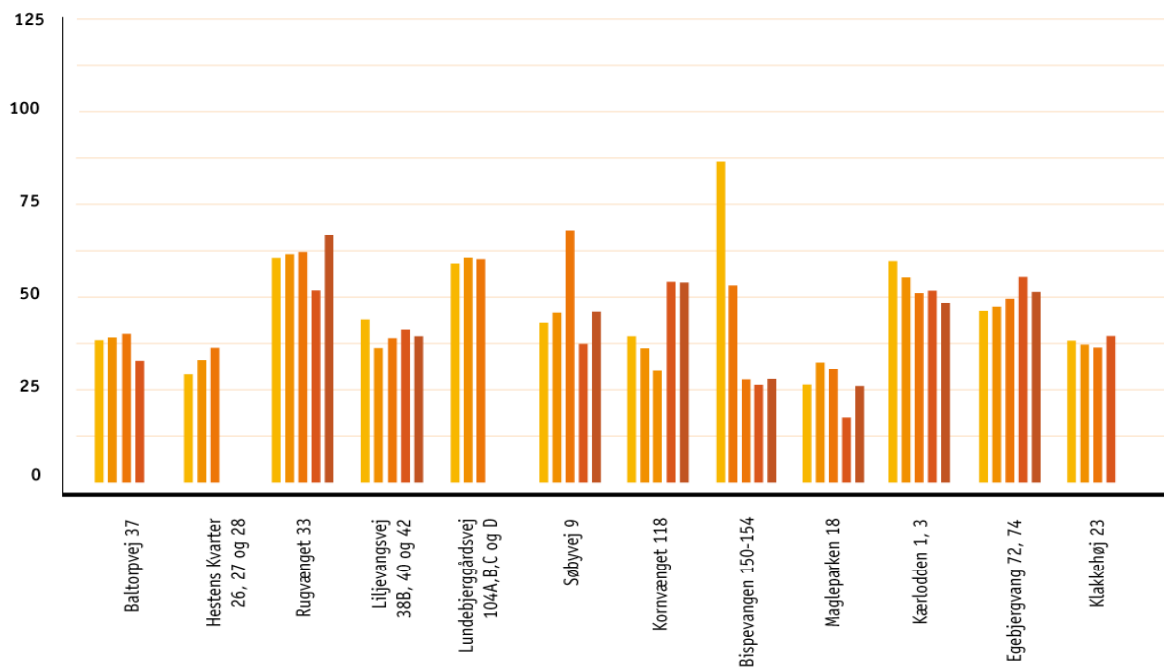
EI

Gennemsnitsforbruget af el i daginstitutionerne er i 2007 48,85 kWh pr. m², og er steget med 10 % sammenlignet med forbruget i 2003.

Bybjergvej 5-9 har over en 5-årig periode øget elforbruget med 45 %, hvorimod Bispevangen 150-154 i samme periode har reduceret elforbruget med 78 %.

DAGINSTITUTIONER

Elforbrug - kWh pr. m²



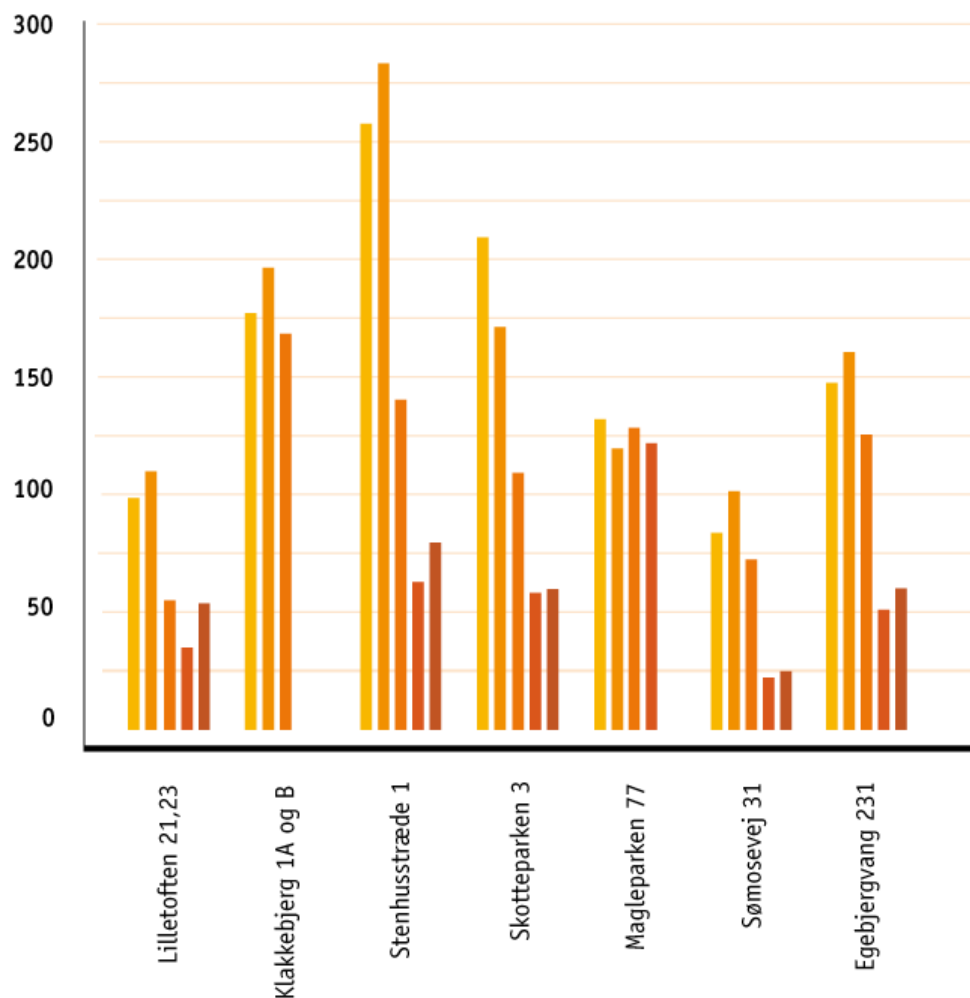
Tidligere elopvarmede daginstitutioner

Daginstitutioner, der tidligere var elopvarmede, er nu konverteret til naturgas eller fjernvarme. De vil derfor fremover blive integreret i den samlede opgørelse over elforbruget for daginstitutioner.

Gennemsnitsforbruget for elopvarmede daginstitutioner er i 2007 55,7 kWh pr. m².

DAGINSTITUTIONER - TIDLIGERE ELOPVARMEDE

Elforbrug - kWh pr. m²



Varme

Kommunens ejendomme forsynes med fjernvarme eller naturgas, der kommer fra henholdsvis Vestforbrænding I/S eller HNG.

Varmetallene er graddagekorrigeret. Det betyder, at varmeforbruget kan sammenlignes fra år til år på trods af forskelle i antallet af kolde og varme dage. Varmtvandsforbruget er ikke graddageafhængigt.

Gennemsnitsforbruget for institutioner i Ballerup Kommune, der er opvarmet med naturgas er steget 20 % sammenlignet med 2003. Gennemsnitsforbruget er i 2007 250 kWh pr. m², hvor forbruget var 202 kWh pr. m² i 2003. Stigning i varmeforbruget må bl.a. tilskrives de institutioner, der er konverteret fra el-varme, hvilket i en miljømæssig betragtning er det rigtige valg.

Gennemsnitsforbruget for daginstitutioner opvarmet med fjernvarme er i 2007 faldet med 6 % i forhold til 2003. Gennemsnitsforbruget er 215,7 kWh pr. m².

Institutioner opvarmet med naturgas:

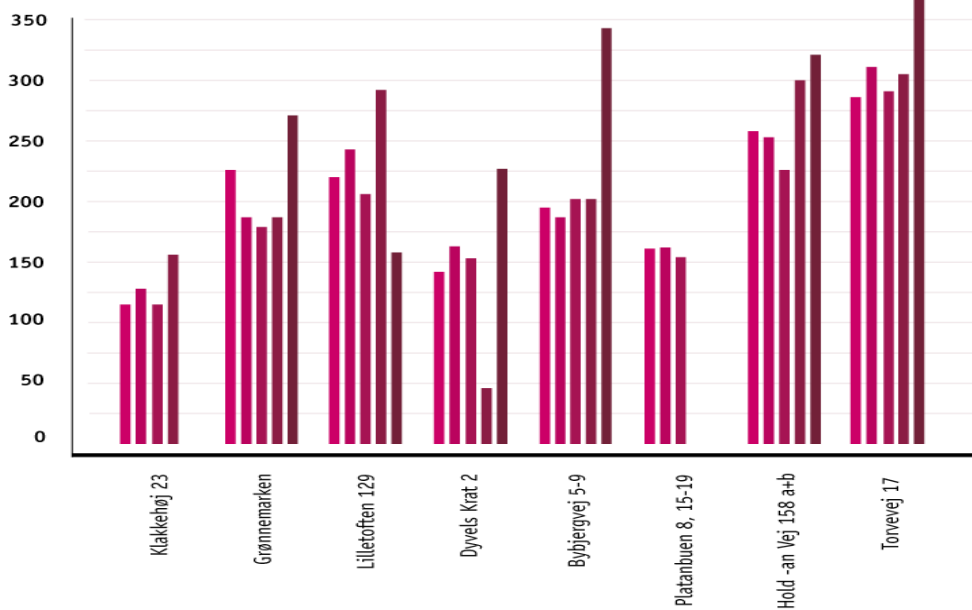
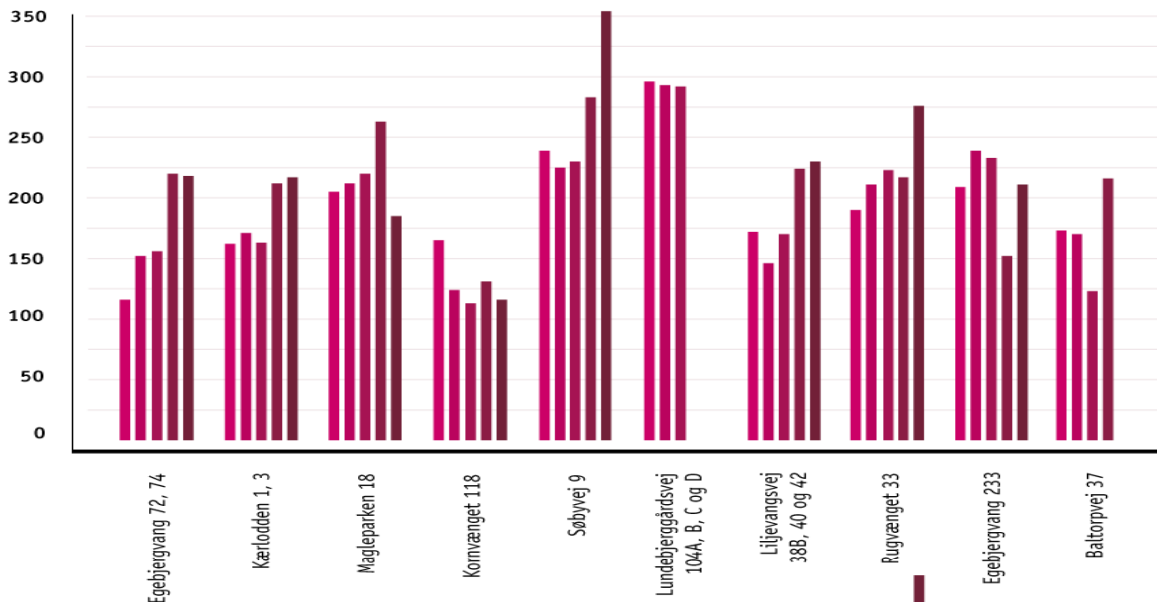
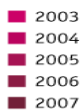
- Bispevangen 150-154
- Liljevangsvej 38b, 40, 42
- Søbyvej 9
- Klakkehøj 23
- Egebjergvang 72, 74
- Egebjergvang 233
- Kærlodden 1, 3
- Hold-an vej 158 a og b
- Dyvels Krat 2
- Grønnemarken 8

Institutioner opvarmet med fjernvarme:

- Kornvænget 118
- Rugvænget 33
- Lundebjerggårdsvej 104 a, b, c, d
- Baltorpvej 37
- Magleparken 18
- Lilletoften 129
- Bybjergvej 5-9
- Platanbuen 8, 15-19

DAGINSTITUTIONER

Varmeforbrug - kWh pr. m² - *korrigeret til normalår*



Plejecentre

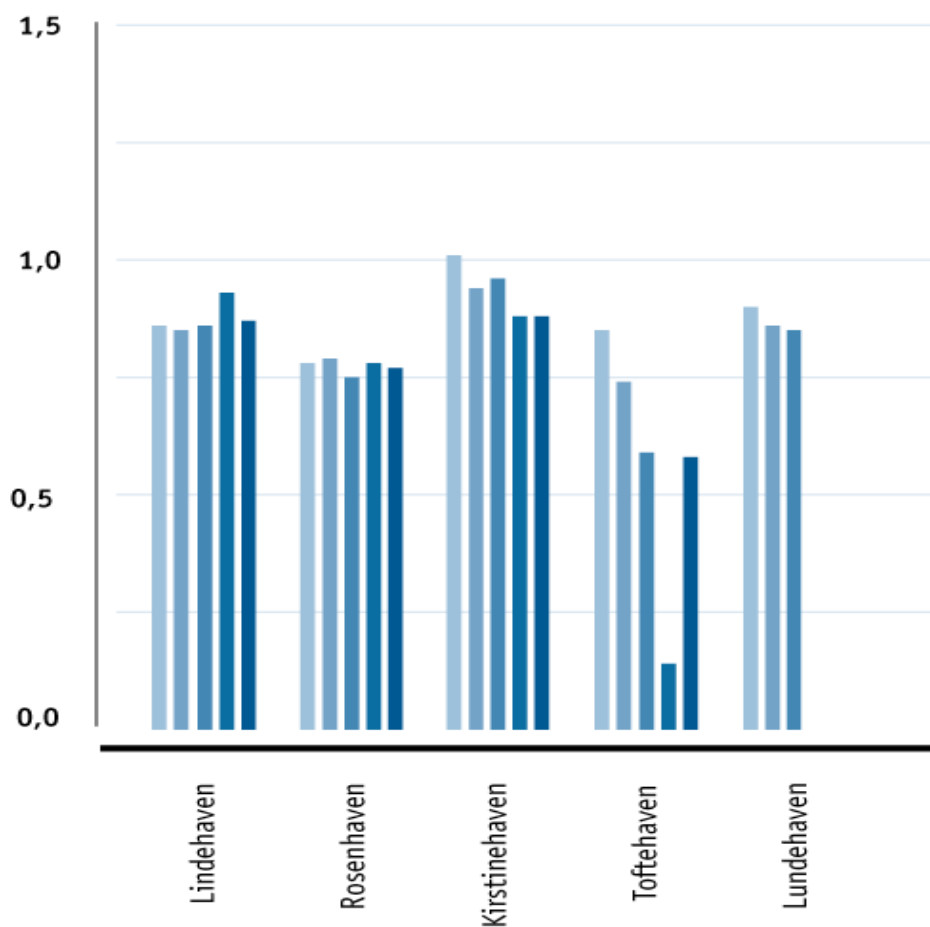
Grønt Regnskab for plejecentre omfatter Kirstinehaven, Toftehaven, Lindehaven, Lundehaven og Rosenhaven.

Vand

Det gennemsnitlige vandforbrug på plejecentrene er i 2007 faldet med 12 % sammenlignet med 2003. Gennemsnitsforbruget er på 0,77 m³ pr. m². Det er især Toftehaven, der har bidraget til et gennemsnitligt lavere vandforbrug – de har reduceret deres vandforbrug med 22 % over en 5-årig periode.

PLEJECENTRE

Vandforbrug - m³ pr. m²



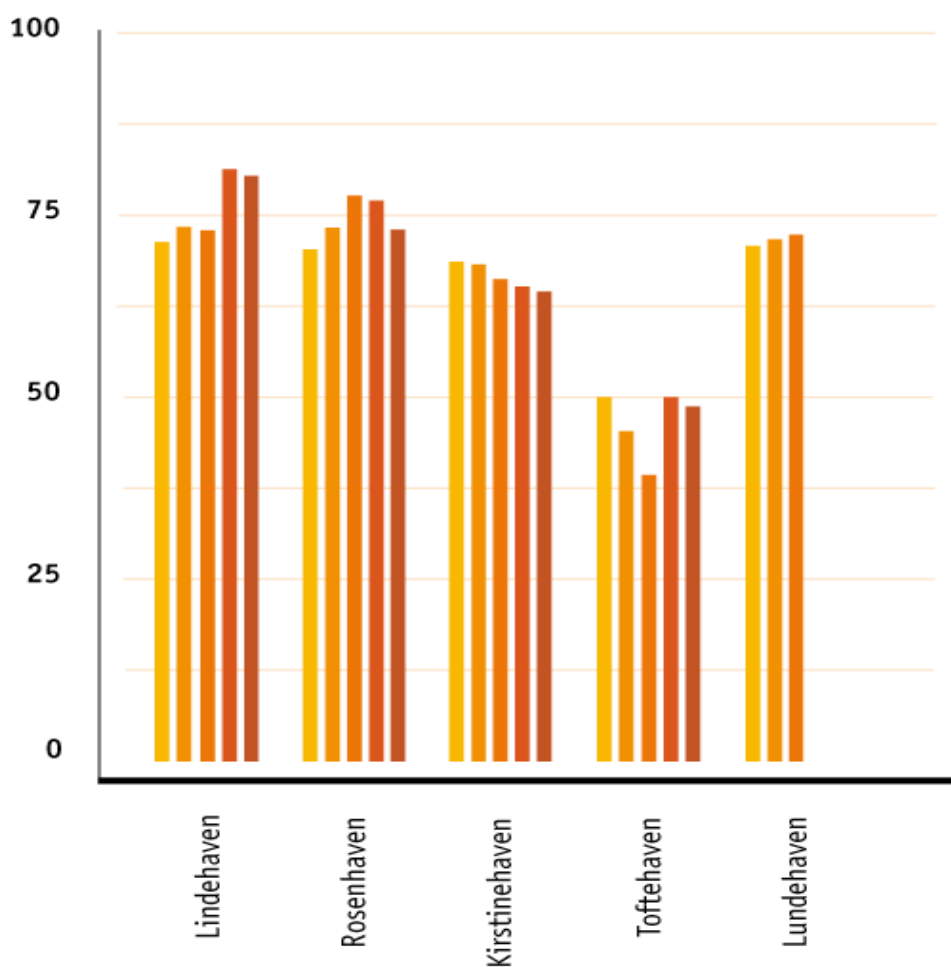
EI

Det gennemsnitlige elforbrug for plejecentrene er i 2007 66,6 kWh pr. m². Forbruget er dermed steget med 3 % i forhold til 2003.

Kirstinehaven og Toftehaven har formået at reducere elforbruget over en 5-årig periode, hvorimod elforbruget på Lindehaven er steget med 14 % i samme periode.

PLEJECENTRE

Elforbrug - kWh pr. m²



Varme

Kommunens ejendomme forsynes med fjernvarme eller naturgas, der kommer fra henholdsvis Vestforbrænding I/S eller HNG.

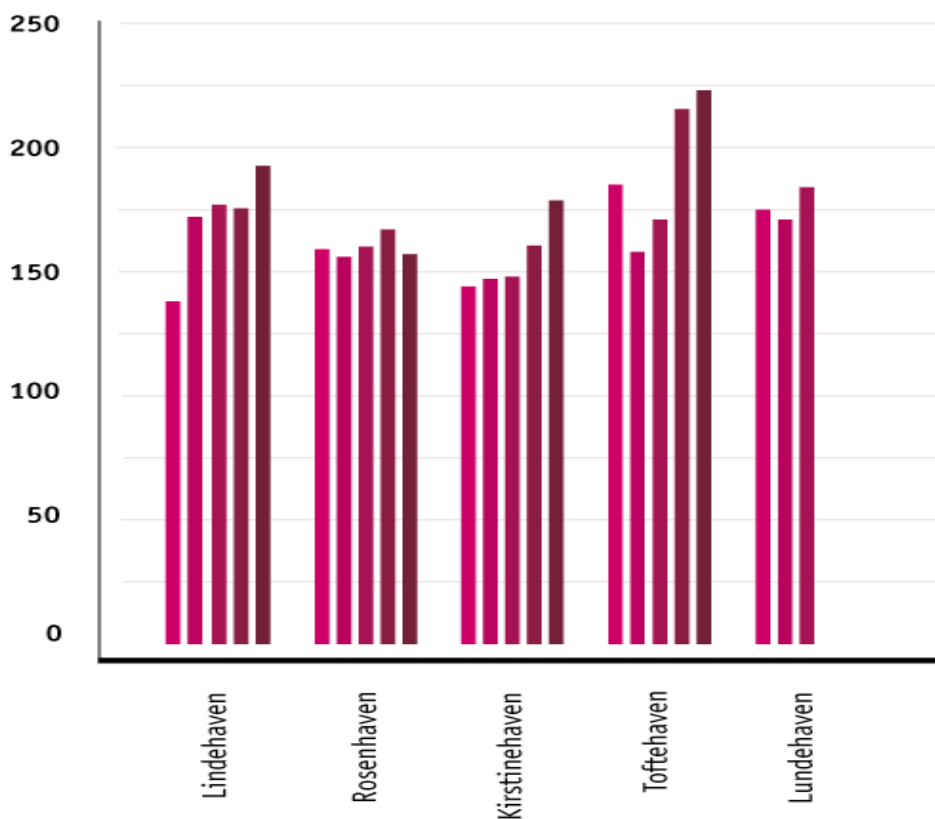
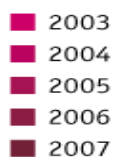
Varmetallene er graddagekorrigeret. Det betyder, at varmeforbruget kan sammenlignes fra år til år på trods af forskelle i antallet af kolde og varme dage. Varmtvandsforbruget er ikke graddageafhængigt.

Det gennemsnitlige varmeforbrug af naturgas er 207,8 kWh pr. m², hvilket er en stigning på 23 % sammenlignet med 2003.

Også forbruget af fjernvarme er steget i forhold til 2003 med 14 %. Her er det gennemsnitlige forbrug i 2007 176,4 kWh pr. m².

PLEJECENTRE

Varmeforbrug - kWh pr. m² - korrigeret til normalår



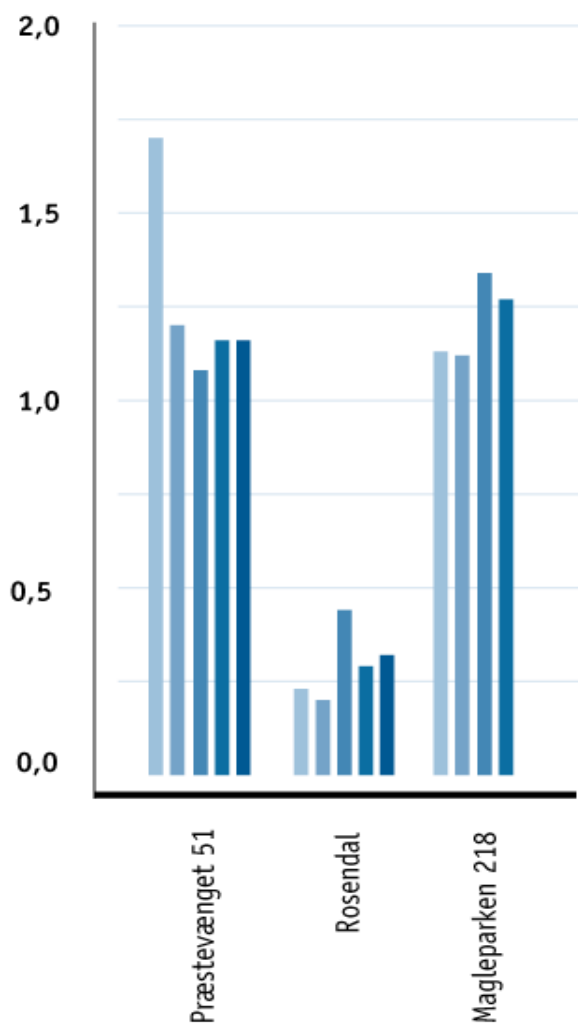
Byggelegepladser og biblioteker

Vand

Det gennemsnitlige vandforbrug for byggelegepladserne er i 2007 0,7 m³ pr. m², og er således faldet med 20 % sammenlignet med 2003.

BYGGELEGEPLADSER

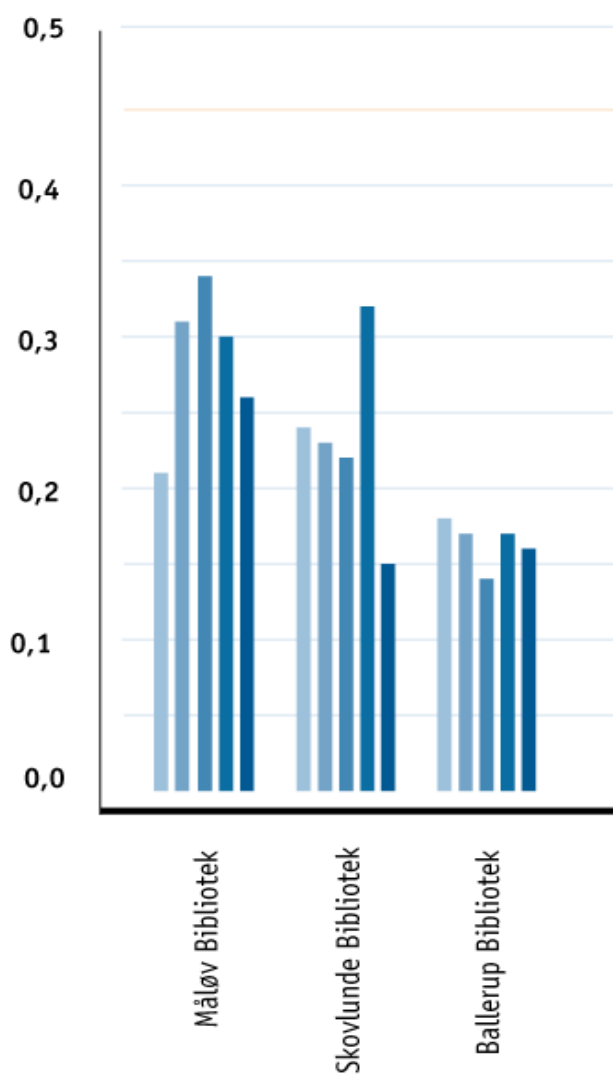
Vandforbrug - m³ pr. m²



Det gennemsnitlige vandforbrug på bibliotekerne er i 2007 faldet med 5 % sammenlignet med 2003, og er nu på 0,2 m³ pr. m².

BIBLIOTEKER

Vandforbrug - m³ pr. m²



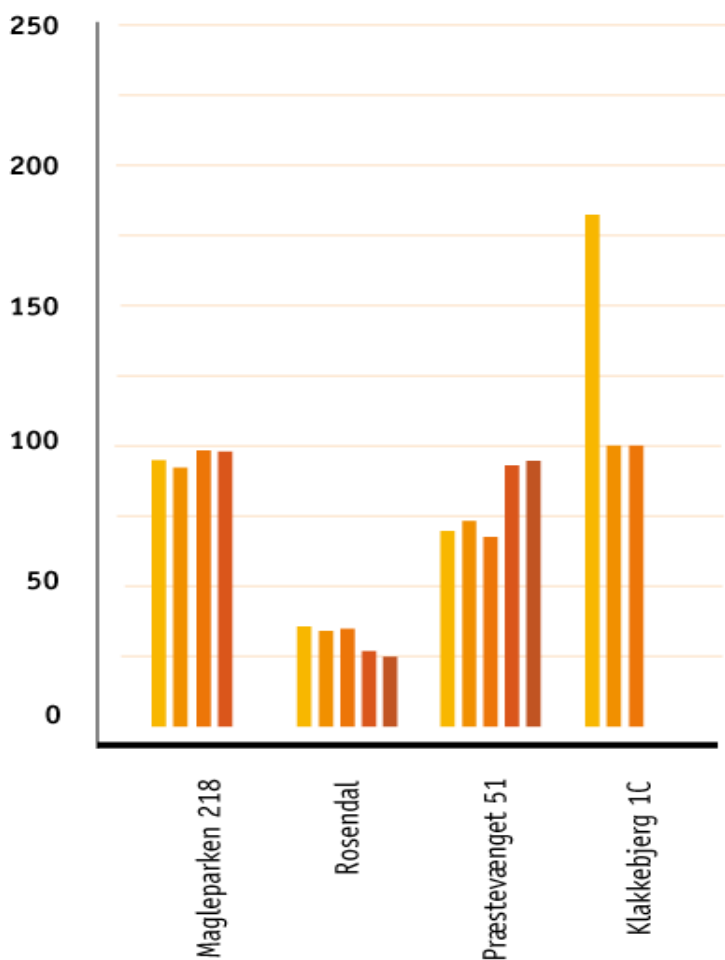
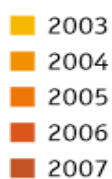
El

Det gennemsnitlige elforbrug for byggelegepladserne er i 2007 steget med 34 % i forhold til 2003, og er nu på 59,8 kWh pr. m².

Sammenlignet med elforbruget i 2006, som var på 72,6 kWh pr. m² er der dog sket et fald på 18 %.

BYGGELEGEPLADSER

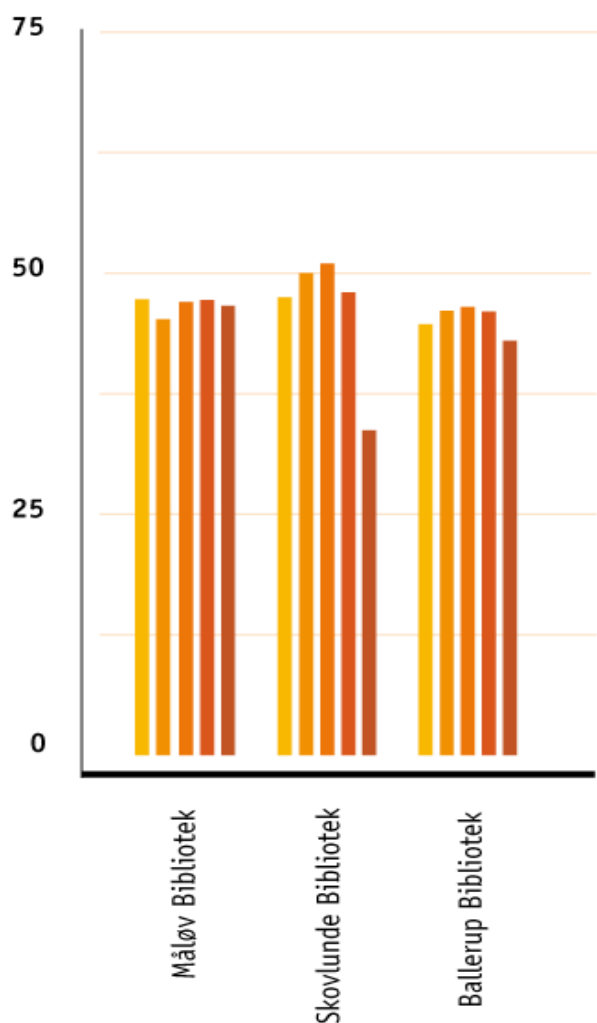
Elforbrug - kWh pr. m²



Det gennemsnitlige elforbrug for bibliotekerne er i 2007 41 kWh pr. m². Sammenlignet med 2003, hvor elforbruget var 46,5 kWh pr. m², er der over en 5-årig periode sket et fald på 12 %. Noget af forklaringen skal dog findes i, at Skovlunde Bibliotek midt i 2007 måtte rykke til andre lokaler pga. skimmelsvamp. Derfor er det registrerede elforbrug noget lavere end forventet.

BIBLIOTEKER

Elforbrug - kWh pr. m²



Varme

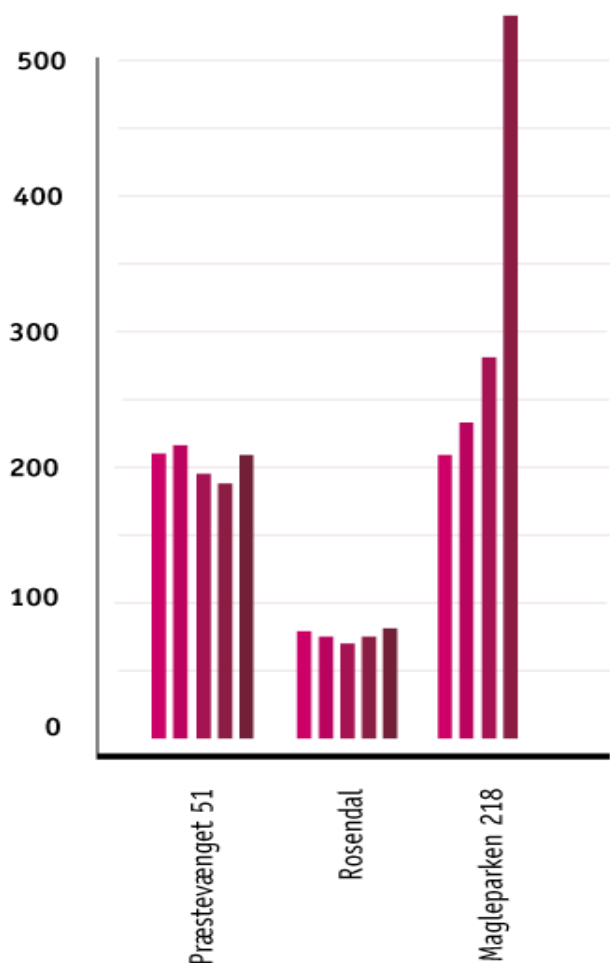
Kommunens ejendomme forsynes med fjernvarme eller naturgas, der kommer fra henholdsvis Vestforbrænding I/S eller HNG.

Varmeforbruget er graddagekorrigeret. Det betyder, at varmeforbruget kan sammenlignes fra år til år på trods af forskelle i antallet af kolde og varme dage. Varmtvandsforbruget er ikke graddageafhængigt.

Det gennemsnitlige varmeforbrug for byggelegepladserne er i 2007 144,8 kWh pr. m², hvilket er et fald på 4 % sammenlignet med 2003.

BYGGELEGEPLADSER

Varmeforbrug - kWh pr. m² - *korrigeret til normalår*

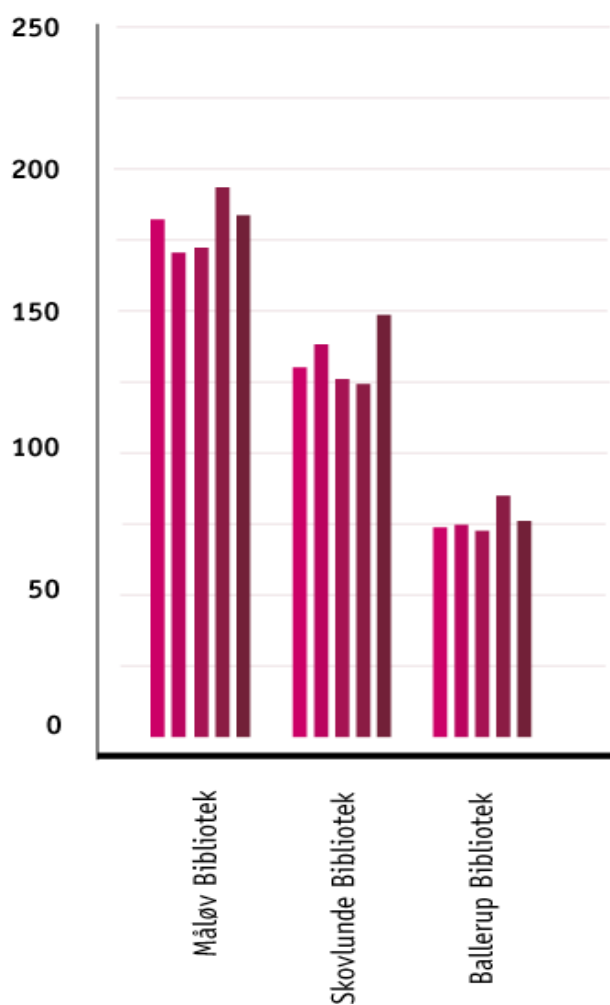
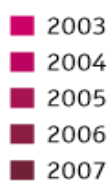


Det gennemsnitlige varmeforbrug for bibliotekerne er i 2007 135,9 kWh pr. m², hvilket er en stigning på 6 % sammenlignet med 2003.

Skovlunde Bibliotek måtte i 2007 flytte til andre lokaler pga. skimmelsvampeangreb. Stigningen i varmeforbruget må derfor primært skyldes, at ekstra-opvarmning er en metode til at komme skimmelsvampene til livs.

BIBLIOTEKER

Varmeforbrug - kWh pr. m² - *korrigeret til normalår*



Andre ejendomme

Grønt Regnskab for andre kommunale ejendomme omfatter bl.a. Rådhuset, Materielgården, East Kilbride Badet, Møllen & Annex, Baltoppen, Stenladen og Skovmarksskolen.

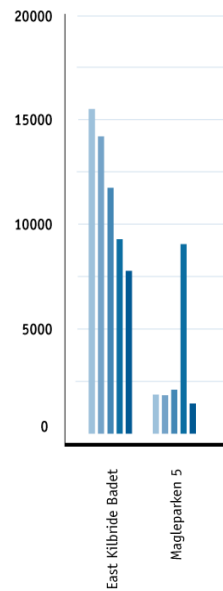
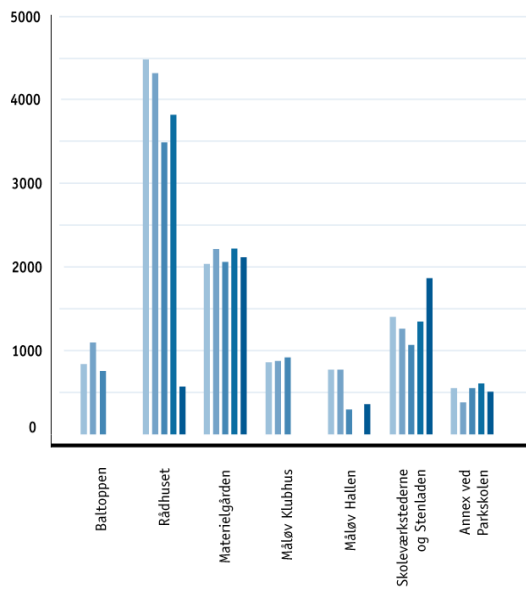
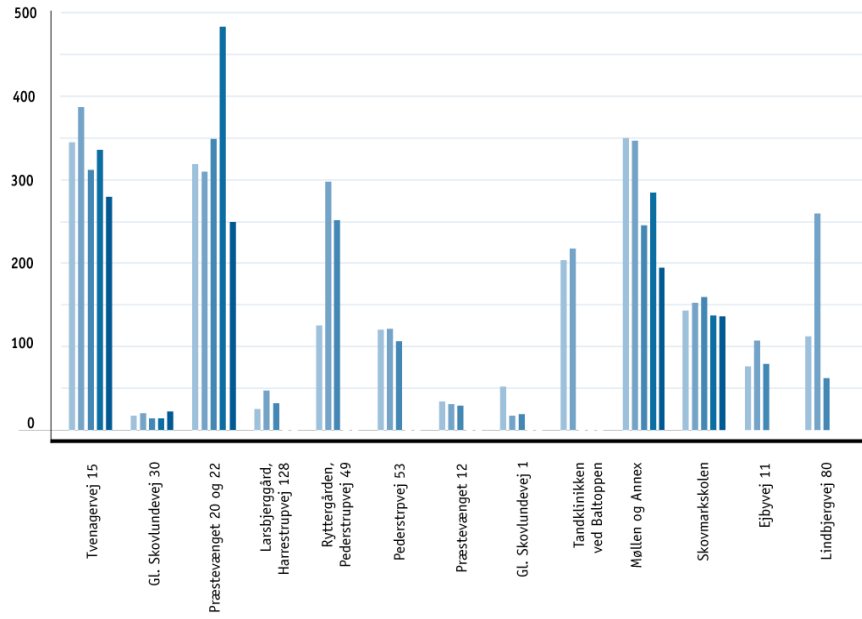
Vand

Det gennemsnitlige vandforbrug for andre ejendomme i 2007 er sammenlignet med forbrugstallene for 2003, og ser derfor således ud:

- Magleparken 5 (Tapeten): Et fald på 23 %
- Rådhuset: Et fald på 87 %
- Materielgården: En stigning på 4 %
- East Kilbride Badet: Et fald på 50 %
- Tvenagervej 15: Et fald på 19 %
- Gl. Skovlundevej 30: En stigning på 23 %
- Møllen og Annex: Et fald på 45 %
- Skovmarksskolen: Et fald på 5 %

ANDRE KOMMUNALE EJENDOMME

Vandforbrug - m³



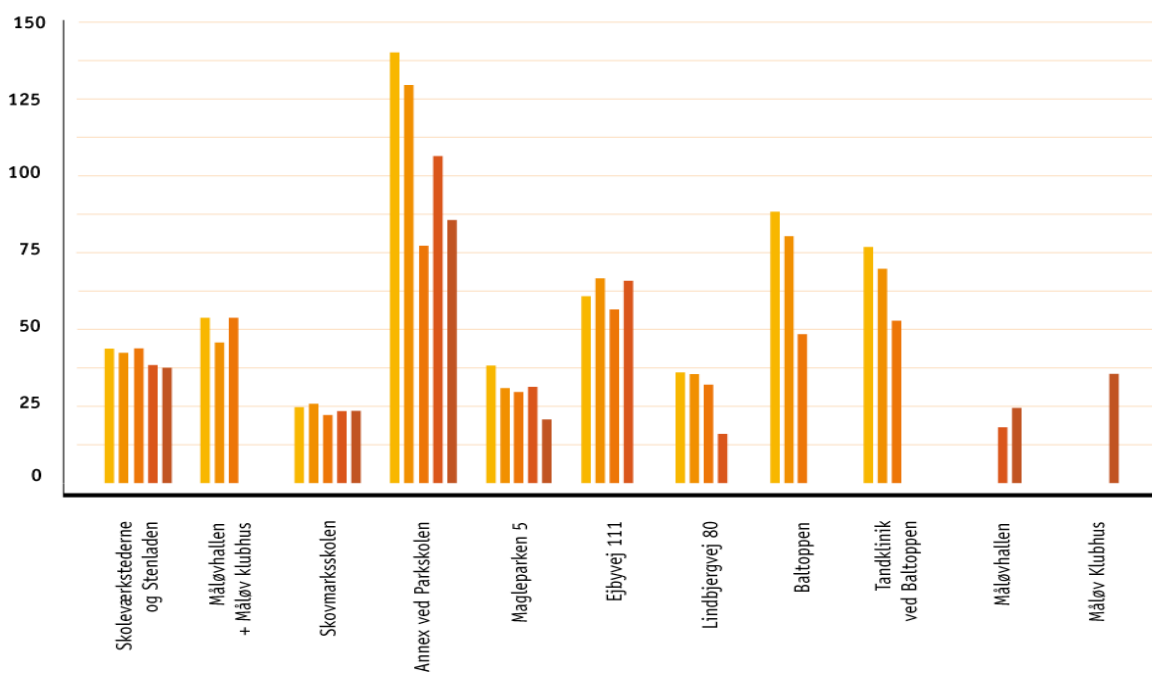
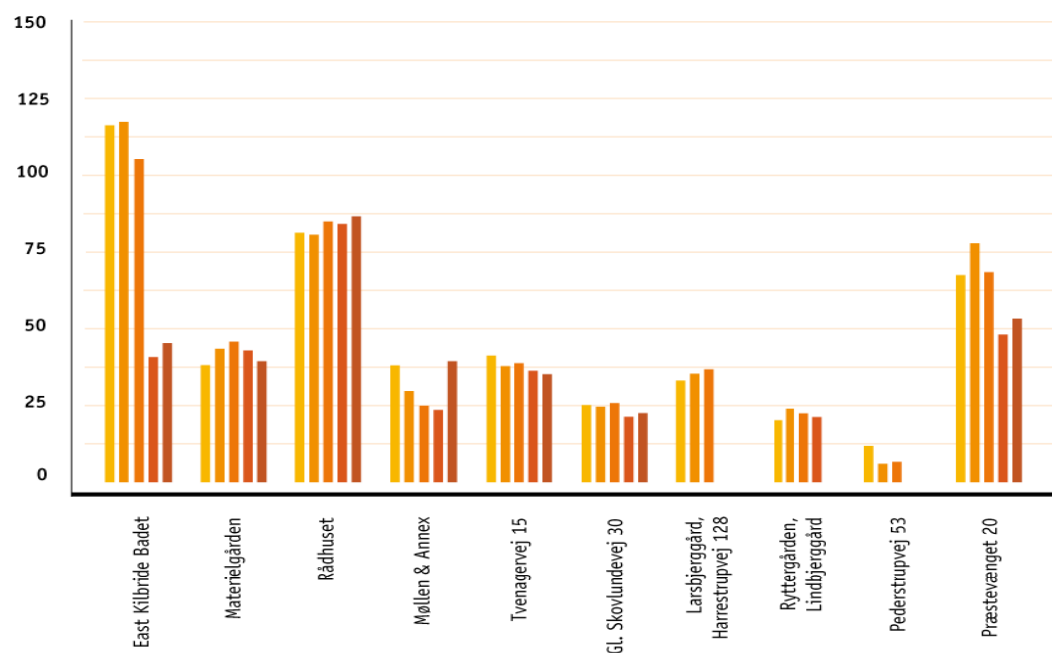
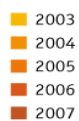
EI

Det gennemsnitlige elforbrug for andre ejendomme i 2007 er sammenlignet med forbrugstallene for 2003, og ser derfor således ud:

- Magleparken 5 (Tapeten): Et fald på 46 %
- Rådhuset: En stigning på 6 %
- Materielgården: En stigning på 3 %
- East Kilbride Badet: Et fald på 61 %
- Tvenagervej 15: Et fald på 15 %
- Gl. Skovlundevej 30: Et fald på 10 %
- Møllen og Annex: En stigning på 3 %
- Skovmarksskolen: En stigning på 5 %

ANDRE KOMMUNALE EJENDOMME

Elforbrug - kWh pr. m²



Varme

Kommunens ejendomme forsynes med fjernvarme eller naturgas, der kommer fra henholdsvis Vestforbrænding I/S eller HNG.

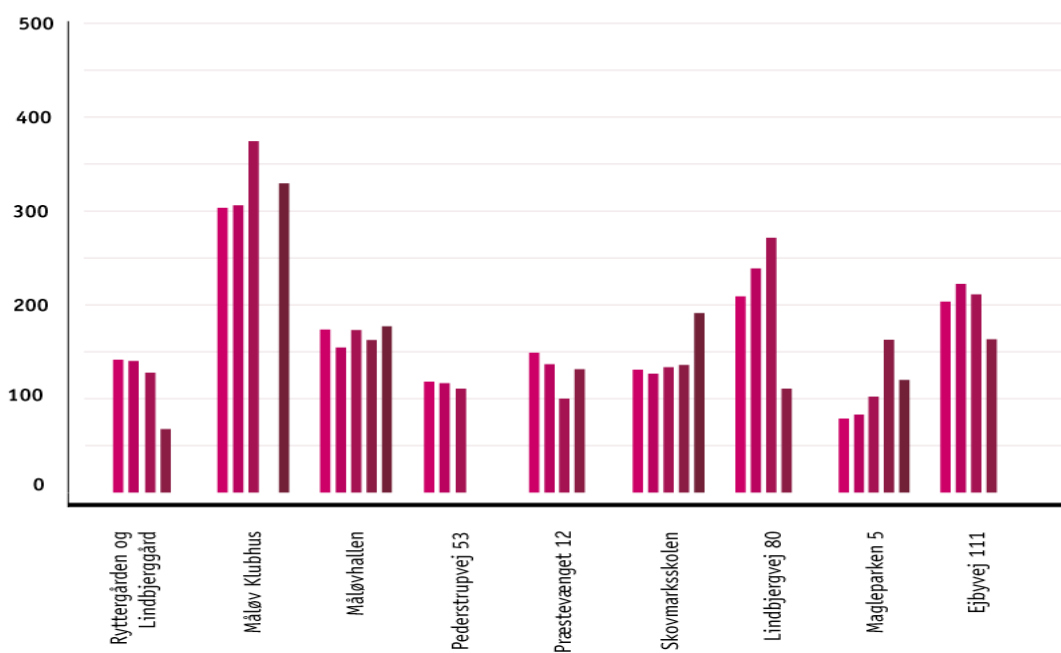
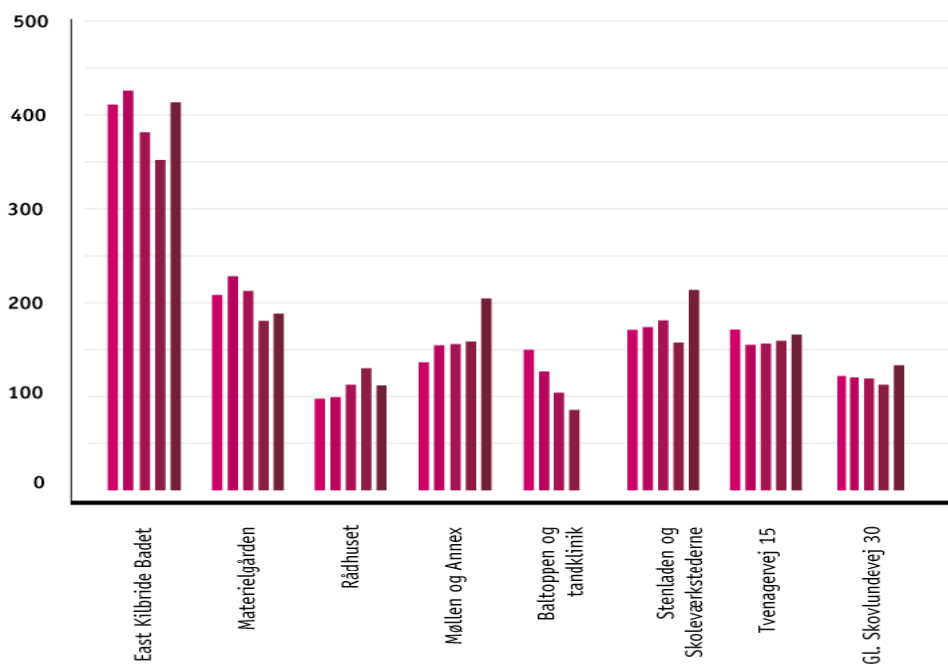
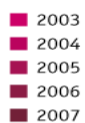
Varmeforbruget er graddagekorrigeret. Det betyder, at varmeforbruget kan sammenlignes fra år til år på trods af forskelle i antallet af kolde og varme dage. Varmtvandsforbruget er ikke graddageafhængigt.

Det gennemsnitlige varmeforbrug for andre ejendomme i 2007 er sammenlignet med forbrugstallene for 2003, og ser derfor således ud:

- Magleparken 5 (Tapeten): En stigning på 34 %
- Rådhuset: En stigning på 12 %
- Materielgården: Et fald på 10 %
- East Kilbride Badet: Uændret
- Tvenagervej 15: Et fald på 3 %
- Gl. Skovlundevej 30: En stigning på 9 %
- Møllen og Annex: En stigning på 33 %
- Skovmarksskolen: En stigning på 32 %

ANDRE KOMMUNALE EJENDOMME

Varmeforbrug - kWh pr. m² - *korrigeret til normalår*



CO₂-udledning

Danmarks internationale miljøforpligtelse betyder, at Danmark i henhold til EU's byrdefordeling skal reducere den gennemsnitlige emission af drivhusgasser i perioden 2008-2012 med 21 % i forhold til basisåret 1990.

Grafen herunder illustrerer CO₂-udledningen fra el og varme fra kommunale ejendomme. Der er kun tal fra 2006 og 2007, idet beregningsmetoden er blevet ændret. Dermed er tallene ikke sammenlignelige med de foregående år.

KOMMUNALE EJENDOMME

CO₂ fra el og varme - tons

