

# AFFALDSLEGE

Affald, indsamling, sortering og genbrug. Det kan måske for nogle lyde lidt kedeligt, men det behøver det slet ikke at være. 'Leg med affaldet' lyder nok lidt sjovere og får måske alle de svære ord og begreber til at glide lidt lettere ned. Her er et par forslag til affaldslege.

## Hjælp Skovsvinet

Her er en udendørs leg-og-lær-aktivitet for de mindste om at aflevere affaldet de rigtige steder. Legen sætter fokus på, at affald ikke hører til i naturen. Det har en værdi, hvis det indsamles, sorteres og genanvendes eller bliver brændt på et forbrændingsanlæg og udnyttet til strøm. Og så er det sjovt, giver motion og styrker børnenes samarbejdsevner.

## Forberedelser

Tøm skraldespandene i jeres klasse/stue ud på et stort stykke plastik eller et gammelt lagen. Måske kan I også tage noget med hjemmefra, som ikke er alt for ulækkert. F.eks. dåser, plastposer, forskellige (rene) emballager, aviser.

Find fem egnede papkasser eller spande, som kan bruges som affalds-containerer i legen. I kan eventuelt male og pynte dem, så de kommer til at ligne rigtige affaldscontainere. Skriv en af de fem affaldstyper på hver sin container eller lav et skilt til hver:

Metal

Glas

Pap og papir

Plastik

Andet





## Sådan gør I

Tag en snak om affaldstyperne og hvordan og hvorfor, man skal sortere sit affald. Stil nu de fem affaldscontainere op forskellige steder på legepladsen. Vælg fem indsamlere, der skal finde og fordele det spredte affald i de rigtige containere. Udnævn et Skovsvin (en voksen), som spreder alt affaldet ud på pladsen. Skovsvinet skal derefter forsøge at fange indsamlerne, mens de rydder op. Skovsvinet må kun fastholde en indsamler, mens denne har et stykke affald i hånden.

Undervejs skal indsamlerne holde godt øje med Skovsvinet. Hvis Skovsvinet fanger en indsamler med noget affald i hånden, skal indsamleren stå stille, indtil en anden indsamler har befriet ham (ved at kravle gennem hans ben). Indsamlerne kan ikke fanges, mens de løber efter mere affald. Det er vigtigt, at affaldet ender i de rigtige containere, for meget af det kan jo bruges igen. Hvis børnene sorterer forkert, (det holder en voksen øje med) kommer Skovsvinet og tømmer hele den pågældende container ud igen.

Når alt affaldet er samlet og sorteret rigtigt, skal Skovsvinet fanges. Det er nu børnenes opgave at fortælle Skovsvinet, hvorfor det er en dårlig idé at kaste sit affald i naturen.



## Affaldsstafet

Her gælder det ikke bare om at komme først, men også at sortere affaldet rigtigt. Brug de samme fem kasser/spande, som til 'Skovsvinet', til at sortere i. Men saml dem, så de står i den ene ende af legepladsen, og stil jer selv i den anden ende. Del jer i hold. Hvert hold får en bunke affald, som de skal sortere. Bunkerne skal selvfølgelig være lige store. Det kan for eksempel være det samme antal affaldsstykker.

Vælg en "vogter" ved hver kasse, som holder øje med, at affaldet kommer i de rigtige kasser.

Hav en blok og blyant klar til at holde regnskab med.

Nu skal holdene stille sig ved hver sin bunke, og I vælger en rækkefølge, I skal løbe i. Hver person tager et stykke affald og løber ned til kasserne – smider affaldet i den rigtige kasse og løber tilbage til sit hold igen. Det giver minuspoint, når noget havner forkert. Det noterer vogterne.

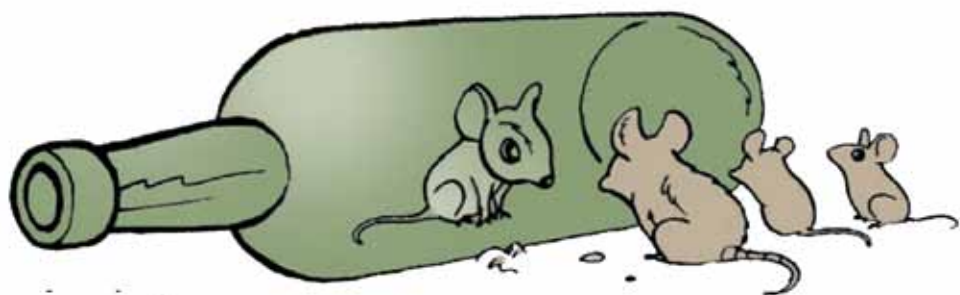
Når sidste deltager har løbet, gør vogterne op, hvor mange minuspoint de enkelte hold har fået. Det hold, som blev først færdig, får 10 points, det næste får 9 points og så videre. Træk minuspoint fra "løbepoint". Hvem var bedst?

## Affaldskunst

Mange klasser og børnehaver bruger det indsamlede affald til at lave en udstilling eller collager eller skulpturer, som er lavet af det indsamlede affald. Prøv jer frem og brug jeres fantasi – det er sjovt!



## EVENTYR



**DA SKOVSVINET  
BLEV KLOGERE**

# Da skovsvinet blev klogere

Der var engang et lille skovsvin. Det boede lige ved en grøn og dejlig skov. Skovsvinet elskede at tage på skovtur med en kæmpe madkurv. I madkurven var der saftvand og sodavand, pizzaer, burgere og en masse slik. Skovsvinet elskede nemlig mad og især slik. Når skovsvinet tog på skovtur, fandt han altid et dejligt sted midt i den grønne skov. Her bredte han et fint rødternet tæppe ud. Så pakede han al maden ud og begyndte at spise den. Når skovsvinet havde tømt hele madkurven, var han stopmæt, og så lagde han sig ned for at slå mave og nyde fuglenes sang. Tit var han så mæt og træt, at han faldt i søvn.

Når han vågnede igen, skyndte han sig hjem og glemte helt at rydde op efter sig. Rundt omkring ham flød det med madpapir, slikposer, flasker og dåser, men skovsvinet ville gerne bare hjem. "Det forsvinder nok af sig selv", tænkte han og gik sin vej uden at kigge sig tilbage. Sådan gik det hver gang, han tog på skovtur. Skovsvinet bekymrede sig aldrig om alt det affald, han lod ligge. Skoven var jo så stor, at han sjældent kom det samme sted to gange.

En dag skete der noget meget mærkeligt. Mens han sad og spiste, kunne han pludselig høre nogen, der græd. Skovsvinet blev nysgerrigt og fulgte lyden gennem skoven. På en træstub sad en lille mus og græd. Skovsvinet nærmede sig forsigtigt for ikke at skræmme musen. "Hvad er der galt min lille ven?", spurgte han musen. "Åh det er forfærdeligt", græd den lille mus. "Mit lille muse-barn er blevet fanget i en flaske og kan ikke komme ud". "Jamen det var dog skrækkeligt", sagde skovsvinet. "Nu skal jeg hjælpe dig med at befri ham". Den lille mus blev meget glad, og de begav sig straks af sted for at befri den uheldige mus.

Da de nærmede sig stedet, hvor den lille mus sad fanget, syntes skovsvinet pludselig, at han kunne genkende stedet – og så alligevel ikke helt. For det lignede slet ikke den dejlige skov, han plejede at tage på skovtur i. Her var strøet madpapir og slikposer ud over det hele. Der lå smadrede flasker og gamle pizzabakker. Her var slet ikke rart og smukt.

Pludselig huskede skovsvinet alle de gange, han bare var gået hjem uden at rydde op efter sig. Han blev frygtelig flov. Men det blev værre endnu. For da de kom frem til stedet, hvor musen sad fanget, forstod skovsvinet, at det var hans skyld. Den lille mus var spærret inde i en sodavandsflaske. Den var kravlet ind for

at smage på lidt sodavand. Nu kunne den ikke komme ud igen, fordi den havde drukket så meget sodavand, at dens mave var blevet for tyk til at komme gennem flaskehalsen. Det værste var, at flasken var en, skovsvinet havde smidt, fordi han var for træt til at tage den med hjem.

Heldigvis kunne skovsvinet hjælpe den lille mus med at komme ud. Han tog en sten og slog forsigtigt flasken i stykker, og musen var befriet. Begge mus takkede ham hjerteligt og skulle til at gå, da de fik øje på alle glasskårene fra flasken. "Skovsvin går med sko, men ingen af skovens dyr har sko. Tænk, hvis nogen træder i glasskårene og skærer sig!". Skovsvinet lovede at samle glasskårene op og tage dem med sig hjem. Den nat sov skovsvinet rigtig dårligt. Han lå hele natten og tænkte på, hvor tit han havde svinet i skoven. Han tænkte også på, om andre dyr var kommet til skade, fordi han var doven. Næste morgen stod han tidligt op. Han ville fjerne alt sit affald i skoven, så den igen blev et rart sted at være for alle.

De næste mange dage samlede skovsvinet alt det affald op, som han gennem mange år havde smidt i skoven. Det blev til en kæmpe bunke foran hans lille hus. Men der kunne det jo ikke ligge for altid. Hvad skal skovsvinet gøre med alt sit affald?

# NOGET OM AFFALD

## Kontakt:

### **Danmarks Naturfredningsforening**

Skoletjenesten  
Masnedøgade 20  
2100 København Ø  
tlf.: 31 19 32 11  
Mail: sus@dn.dk

### **Amagerforbrænding**

Kraftværksvej 1  
2300 København S  
tlf.: 32 68 93 00  
Mail: amfor@amfor.dk

### **Redaktør**

Ole Laursen

### **Illustrationer**

Knud Andersen

### **Tekst**

Lykke Hjorth Mikkelsen

### **Layout og tryk**

Rosendahls – Schultz Grafisk

## **Naturens og menneskers affald**

Naturen har bearbejdet sit eget affald gennem millioner af år. Der er udviklet et naturligt kredsløb, hvor døde dyr og planter bliver spist, nedbrudt og genanvendt til at skabe nyt liv. Vi mennesker har de sidste to-trehundrede år opfundet mange nye ting, som ikke kan indgå i de naturlige kredsløb. Derfor er det også os, der skal sørge for, at de ting bliver behandlet på en måde, så de kan bruges igen og igen. Naturen kan med andre ord ikke tage sig af vores affald. Det skal vi selv klare.

## **Genbrug og genanvendelse**

I Danmark laver vi rigtig meget affald. Hver gang vi køber noget nyt, bliver der også mere affald. Affald, der ender i naturen, ser grimt ud, er lang tid om at forsvinde og kan være skadeligt for de vilde dyr. Når affald bliver sorteret rigtigt, betyder det mindre forurening, flere ressourcer til nye produkter og et bedre miljø. Noget affald kan genbruges som det er, f.eks. glas- og plastflasker, der vaskes og bruges direkte igen. Andet affald skal bearbejdes, så råstofferne eller dele af det kan genanvendes. Det affald, som ikke kan genbruges, bliver enten komposteret, brændt og udnyttet til fjernvarme og strøm, eller deponeret som farligt affald på en miljørigtig losseplads.

I det følgende kan du læse mere om de fem forskellige affaldstyper, der anvendes i spillet. Der findes selvfølgelig flere typer, men de er udeladt i spillet for at gøre det enkelt for børnene. Til slut er der et afsnit om farligt affald og el-skrot, som desværre også havner i naturen. Du kan læse meget mere om affald og affaldssortering på [www.dn.dk/affaldsindsamling](http://www.dn.dk/affaldsindsamling). Her kan du også downloade opgaveark til brug i indskoling, spillebrikker m.m.

## **Metal**

Ting, der er lavet af metal, kan du aflevere til genanvendelse. Så bliver det smeltet om og brugt igen. Mange dåser med drikkevarer er lavet af aluminium. De tomme dåser kan genbruges og for eksempel ende som gryder, cykler eller nye dåser.

I Danmark er dåser med drikkevarer med i pantsystemet. Det betyder, at du kan få penge tilbage for tomme dåser, når du afleverer dem i supermarkedet. Når man genanvender 100 aluminiumsdåser kan de blive til 88 nye dåser. Du kan normalt også aflevere dåser uden pant til genbrug hos dit supermarked. Du får bare ingen penge for dåserne. Det tager op til 500 år at nedbryde en aluminiumsdåse i naturen.

## **Papir og pap**

Det meste papir kan bruges til at lave nyt papir af. Det gælder for eksempel aviser, ugeblade og reklamer. En avis kan blive til tre køkkenruller. Det meste brugte papir bliver til nyt papir. Brugt pap og karton kan også blive til nyt pap. Pappet kan for eksempel blive til paprør i køkkenruller eller til æggebakker. Derfor er det vigtigt, at du ikke kommer papir og pap i skraldespanden, men sorterer og afleverer det til genanvendelse.

## **Glas**

Når du afleverer dine flasker og glas til genbrug, bliver de sorteret på en glasfabrik. Mange hele flasker bliver vasket grundigt og brugt direkte igen. Glas, der har slået revner eller er knust, bliver sendt til et glasværk, som smelter glasset om og laver nye flasker og glas. I ny glaseballage indgår der 40 % gammelt glas. Det tager fra 4000 år og op til 1 mio. år at nedbryde en glasflaske i naturen.

## **Plastik**

Når du afleverer plastik til genbrug, bliver det sorteret, vasket og smeltet om. Den gamle plastdunk eller flaske kan blive til mange forskellige ting. Det kan være alt fra nye ting af plast, til fyld i tøjbamser, til soveposer eller fleecetrøjer. Kun en lille del af plastikaffaldet i Danmark bliver genbrugt. Det meste plastik bliver brændt. Brændværdien for plastik er høj, da plastik er lavet af olie. Desværre forurener plastikaffaldet røgen fra forbrændingsanlæggene med fossilt CO<sub>2</sub>.

Der er pant på plastikflasker med sodavand, øl, kildevand m.m. Man kan aflevere sit plastikaffald til genbrug på genbrugspladsen. En plastikflaske, der bliver smidt i naturen, er op til 500 år om at forsvinde.

### **Andet affald**

Noget affald kan ikke sorteres i nogen af kategorierne, hverken i spillet eller i virkeligheden. Det drejer sig for eksempel om cigaretskod og tyggegummi. Det koster mange penge at fjerne sådan noget småt affald. Et stykke tyggegummi koster cirka 25 øre, men det koster mellem to og ti kroner at fjerne det igen, og tyggegummi kan ligge op til fem år i naturen, før det bliver nedbrudt.

Hvis affaldet hverken kan genbruges eller genanvendes, brænder vi det i forbrændingsanlæg, når det ikke er farligt affald. Det er der flere gode grunde til. For det første bruger man varmen fra ovnene til fjernvarme og elektricitet. For det andet fylder affaldet meget mindre, når det er brændt. Affaldet brændes ved meget høje temperaturer, så der er kun slagge og noget materiale fra den rensede røg tilbage. Slaggen kan genanvendes, når der bygges veje. På den måde skal vi ikke have så meget affald liggende på lossepladser.

### **Cigaretskod**

Cigaretskod er den mest almindelige slags affald på gaden i byen, men desværre også i naturen. Cigaretskoddene er naturligvis farlige, fordi de kan starte en skov- eller markbrand, hvis de bliver smidt, uden at være ordentligt slukkede. Det er også ret ulækkert med alle de skod, og efter at rygeloven har gjort det forbudt at ryge indendørs mange steder, kommer der flere skod udenfor.

### **Fastfood-emballage**

Emballage til fastfood er lavet af mange forskellige ting. Det kan være plast, pap eller skumplast (polystyren). Fælles for dem alle er, at de skal i den

almindelige skraldespand, når de har rester af madvarer på sig. Man kan nemlig ikke genbruge emballage med madrester på.

### **Mælkekarton**

Mælkekartoner er lavet af en blanding af plast og papir. Mælkeresterne i mælkekartonen får hurtigt besøg af bakterier og svampe. Af disse to grunde skal mælkekartonerne derfor i den almindelige skraldespand. Det tager op til 2 år at nedbryde en mælkekarton i naturen.

### **Hundepose med indhold**

Noget af det mest ulækre affald i naturen er plastikposer med hundelorte indeni. Det tager kun nogle få uger at nedbryde en hundelort i naturen, men det kan tage flere hundrede år, før en plastikpose er væk. Det er selvfølgelig godt, at hundelorte fjernes fra fortove og stier, hvor vi går, men plastikposerne skal smides i skraldespanden bagefter.

### **Farligt affald**

Farligt affald er affald, der indeholder giftige og skadelige stoffer. Det farlige affald må ikke puttes i skraldespanden eller hældes i kloakken. Det farlige affald kan være farligt for både mennesker og naturen. Det kan være sundhedsskadeligt, smitsomt eller brandfarligt, og det kan indeholde stoffer, der er giftige. Affaldet kan ende i naturen eller i mennesker, hvis det bliver brændt, smidt i naturen eller hældt i kloakken. Farligt affald er for eksempel: olie, rengøringsmidler, maling, batterier, lysstofrør, termometre, medicin, hårspray og meget andet.

Man skal aflevere det farlige affald på en genbrugsplads. Nogle steder kan det afleveres hos farvehandleren eller på apoteket, og i nogle kommuner kan man også aflevere det til viceværten, hvor man bor, eller til en speciel skraldebil, der kaldes for Miljøbilen.

Når genbrugsstationen modtager farligt affald, bliver det sendt videre til de anlæg, der kan be-

handle farligt affald, eller det bliver lagt i et sikkert affaldsdepot.

### **El-skrot**

Brugte batterier og andet el-skrot må ikke komme i skraldespanden. El-skrot og batterier indeholder nemlig nogle skadelige stoffer. Nogle af stofferne kaldes tungmetaller. Det er for eksempel bly, cadmium og kviksølv. Tungmetaller kan blive optaget i vores krop, og hvis vi får meget tungmetal i kroppen, bliver vi syge. Tungmetallerne og andre giftstoffer kan også ende ude i naturen. Det kan ske, hvis affaldet smides i naturen, hvis stofferne siver ned i jorden og vandet fra lossepladser, eller hvis el-skrottet bliver brændt af. Der er giftstoffer, der kan spredes med røgen og andre stoffer, der oplagres i slagge og aske.

Derfor skal alt el-skrot afleveres specielle steder på genbrugspladsen. Der bliver det sendt videre til steder, hvor man kan behandle det på den rigtige måde. Meget el-skrot bliver omhyggeligt skilt ad. Mange af materialerne er nemlig kostbare og kan bruges igen. Det betyder også, at vi sparer en masse energi og råstoffer. Det kræver nemlig meget mindre energi at udvinde stofferne fra el-skrottet end at skulle hente dem ude i naturen.

### **Hvem står bag**

”Hjælp skovsvinet!” er produceret af skoletjenesterne i Danmarks Naturfredningsforening og Amagerforbrænding. Du kan læse og se meget mere om affald på [www.affald.dk](http://www.affald.dk) og spille affaldskortspil på [www.affaldskort.dk](http://www.affaldskort.dk)

### Når I er færdige med spillet

I de fleste kommuner kan man som daginstitution eller skole bestille et besøg på den kommunale genbrugsstation. Her kan I se og høre om affaldets videre vej. Tal med børnene om det affald, de smider ud derhjemme, og se måske på, hvad der ligger i institutionens skraldespand.

Spillet kan også bruges som afsæt for, at I indfører gode sorteringsvaner i institutionen.

### Affald med 3D-effekt og andre ideer

For at gøre spillet mere livagtigt, kan I bruge rigtigt affald, som for eksempel dåser, plastflasker, slikpapir m.m., i stedet for spillekortene. Rens flasker og dåser grundigt, før I bruger dem.

Hvis I vil have flere tryner, kan I selv lave dem. Man kan bruge bunden af gamle æggebakker, som klippes ud og males lyserøde. Lav to huller til næsebor og sæt en elastik fast i siderne af trynen med en klipsemaskine.

### Mere info

På [www.affald.dk](http://www.affald.dk), [www.dn.dk/skoletjenesten](http://www.dn.dk/skoletjenesten), [www.skraldiade.dk](http://www.skraldiade.dk) og [www.affaldetsvej.dk](http://www.affaldetsvej.dk) kan I finde flere ideer, information, oplysninger og spil om genbrug og genanvendelse.



## God fornøjelse med spillet!

# SPILLEREGLER TIL HJÆLP SKOVSVINET

# SPILLEREGLER TIL HJÆLP SKOVSVINET

## Formål

”Hjælp Skovsvinet” er et udendørs leg-og-lær-spil om affald, indsamling, sortering og om at aflevere affaldet de rigtige steder. Spillet sætter fokus på, at affald ikke hører til i naturen. Det har en værdi, hvis det indsamles, sorteres og genanvendes eller bliver brændt på et forbrændingsanlæg og udnyttet til strøm. Og så er det sjovt, giver motion og styrker børnenes samarbejdsevner.

**Målgruppe:** Fra 3-8 år.

**Antal spillere:** Minimum to voksne og fem børn.

## Indhold

40 spillekort med 20 forskellige affaldstyper.

1 tryne til skovsvinet.

2x5 forskellige klistermærker med affaldskategorier.

1 eventyr – ”Da skovsvinet blev klogere”.

1 ark om affaldssortering – ”Noget om affald”.

## Forberedelser

Find fem egnede papkasser eller spande, som kan bruges som affaldscontainere i spillet. De skal være store nok til at kunne rumme spillekortene i A5-størrelse. I kan eventuelt male og pynte dem sammen med børnene, så de kommer til at ligne rigtige affaldscontainere. Sæt de fem forskellige klistermærker på hver sin container. Der medfølger et ekstra sæt klistermærker.

Læs eventyret om skovsvinet højt for børnene og snak med dem om de forskellige affaldstyper og hvordan og hvorfor, man skal sortere affaldet. Børnene får størst udbytte af spillet, hvis I har snakket om affald og affaldssortering på forhånd.

Læs mere på arket ”Noget om affald”.

De fem containere stilles ud i det valgte område (mindst 15x15 meter). En voksen kan eventuelt hjælpe børnene med at sortere de første par gange, spillet spilles. Skovsvinet (en voksen med tryne) gør sig klar sammen med indsamlerne (børnegruppen). Skovsvinet spreder en del af kortene ud i området. Undervejs i spillet strør skovsvinet løbende affaldskortene ud, indtil der ikke er flere kort tilbage.

## Spillets gang

Skovsvinet har været på skovtur, og denne gang har han igen været for doven til at rydde op. Skovsvinet vil hellere ligge og slå mave end at rydde op efter sig. Det er nu børnenes opgave at samle alt affaldet sammen og lægge det i de rigtige affaldscontainere. Der er fem affaldskategorier:

## Papir & pap

### Glas

### Metal

### Plastik

### Andet

Ikonet i øverste højre hjørne på spillekortene viser, i hvilken container affaldet skal placeres.

Det er vigtigt, at affaldet ender i de rigtige containere, for meget af det kan jo bruges igen.

Når spillet starter, ligger skovsvinet og snorker med en masse affald omkring sig, men han vågner, når indsamlerne går i gang.

Undervejs skal indsamlerne holde godt øje med skovsvinet. Hvis skovsvinet fanger en indsamler med et affaldskort i hånden, skal indsamleren stå stille, indtil en anden indsamler har befriet ham (ved at kravle gennem hans ben). Indsamlerne kan ikke fanges, mens de sorterer affaldet. Hvis børnene sorterer forkert, (det holder en voksen øje med) kommer skovsvinet og tømmer hele den pågældende container ud igen.

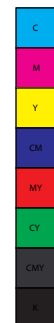
Når alt affaldet er samlet og sorteret rigtigt, skal skovsvinet fanges. Det er nu børnenes opgave at fortælle skovsvinet, hvorfor det er en dårlig idé at kaste sit affald i naturen.



# ANDET



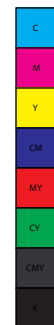
Hjælp skovsvinet - sortér dit affald



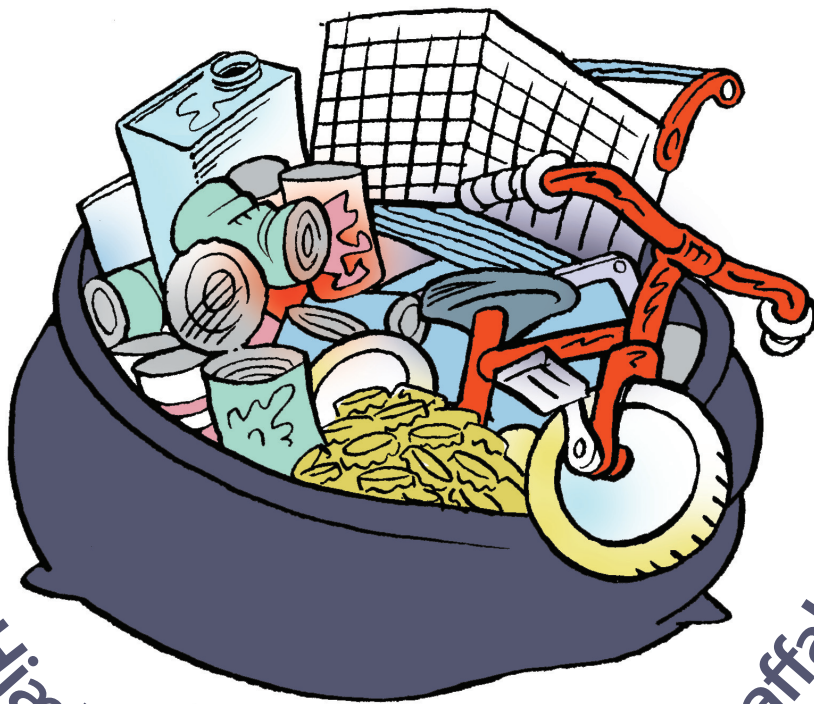
# GLAS



Hjælp skovsvinet - sortér dit affald



# METAL



Hjælp skovsvinet - sortér dit affald



# PAPIR & PÅP



Hjælp skovsvinet - sortér dit affald



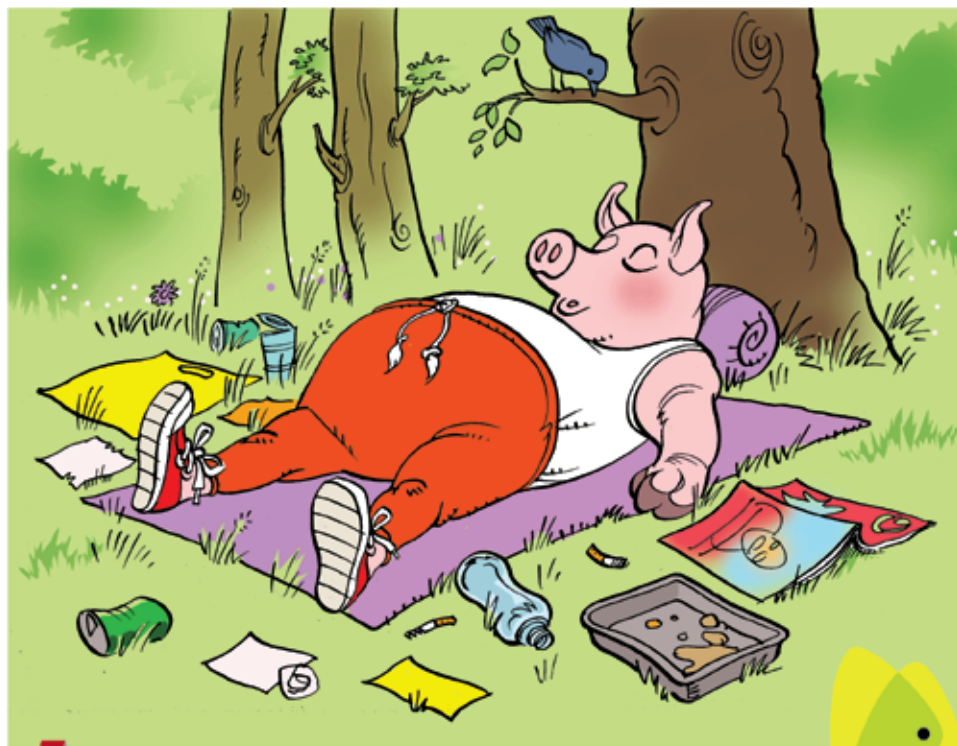
# PLASTIK



Hjælp skovsvinet - sortér dit affald



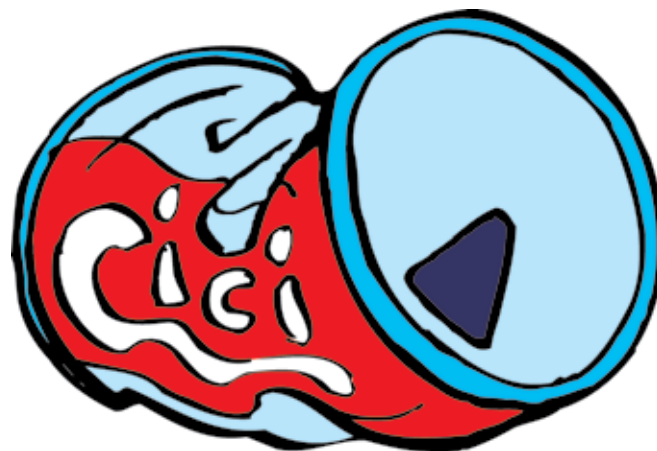
# HJÆLP SKOVSVINET



Amagerforbrænding

Danmarks  
Naturfredningsforening



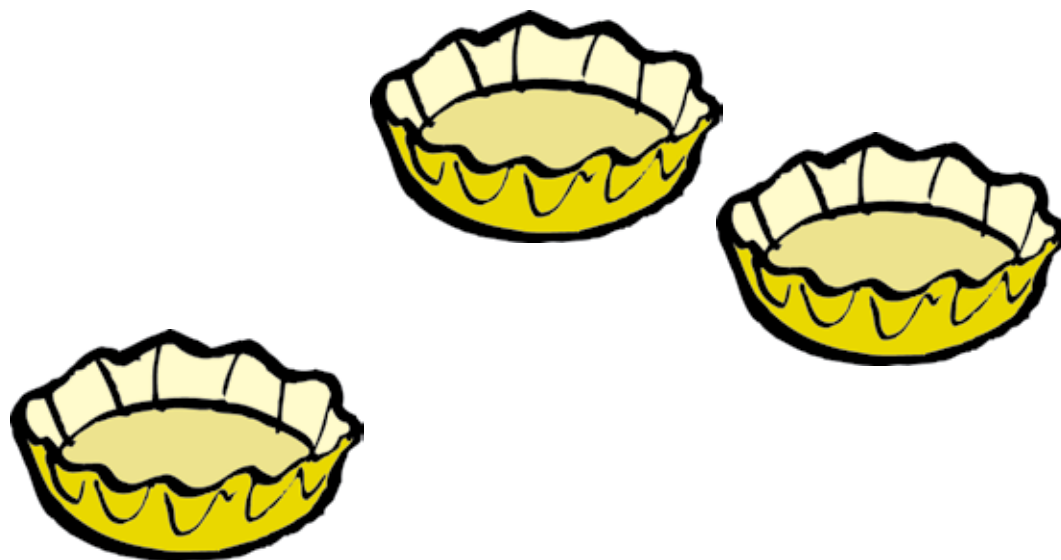


**Dåse med pant**



**Indkøbsvogn**





**Kapsel**



**Konservesdåser**



**Cigarettskod**



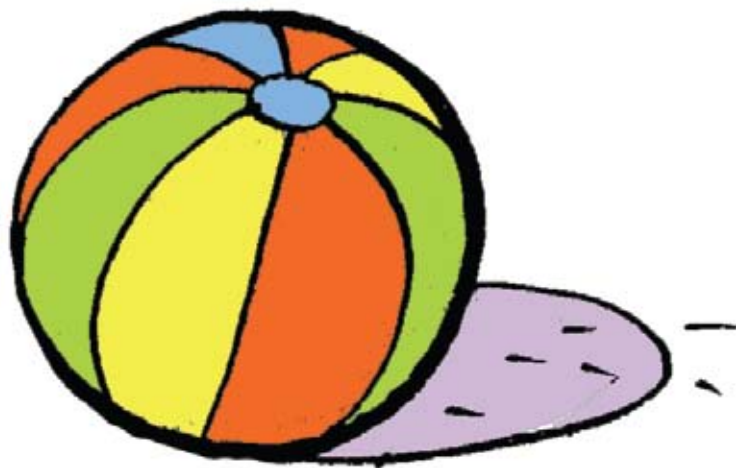
**Burgeræske**



**Mælkekarton**



**Hundelort i pose**



**Bold**



**Slikpose**





**Plastikpose**



**Plastikflaske**



**Syltetøjsglas**



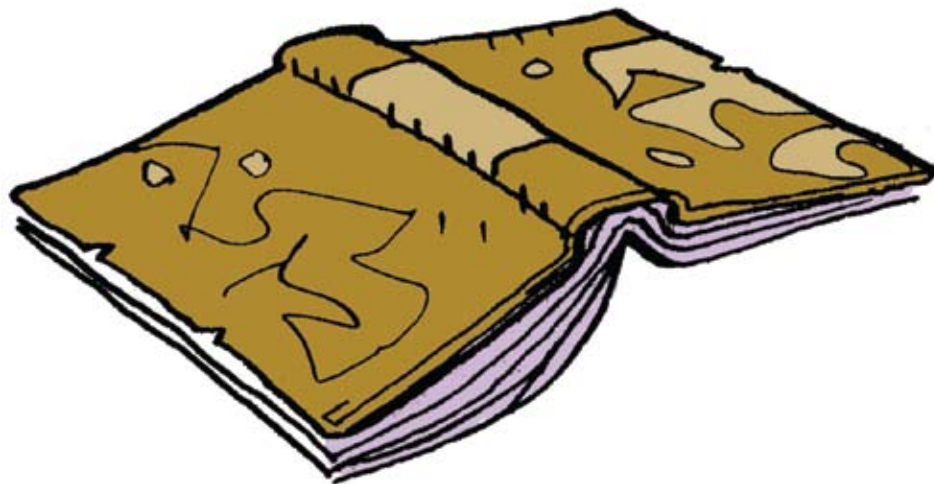
**Glasskår**



**Glas**



**Vinflaske**



**Bog**

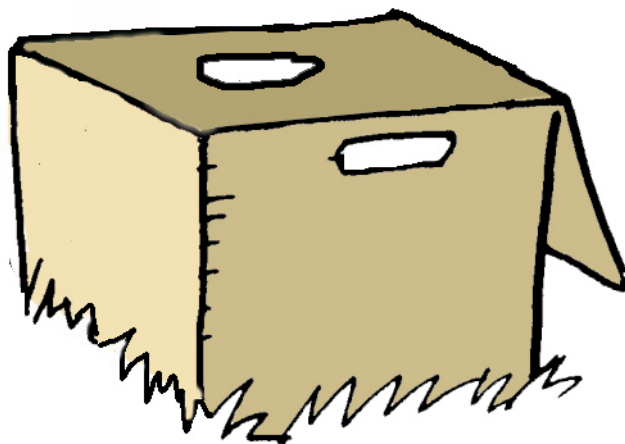


**Cigaretæske**





**Avis**

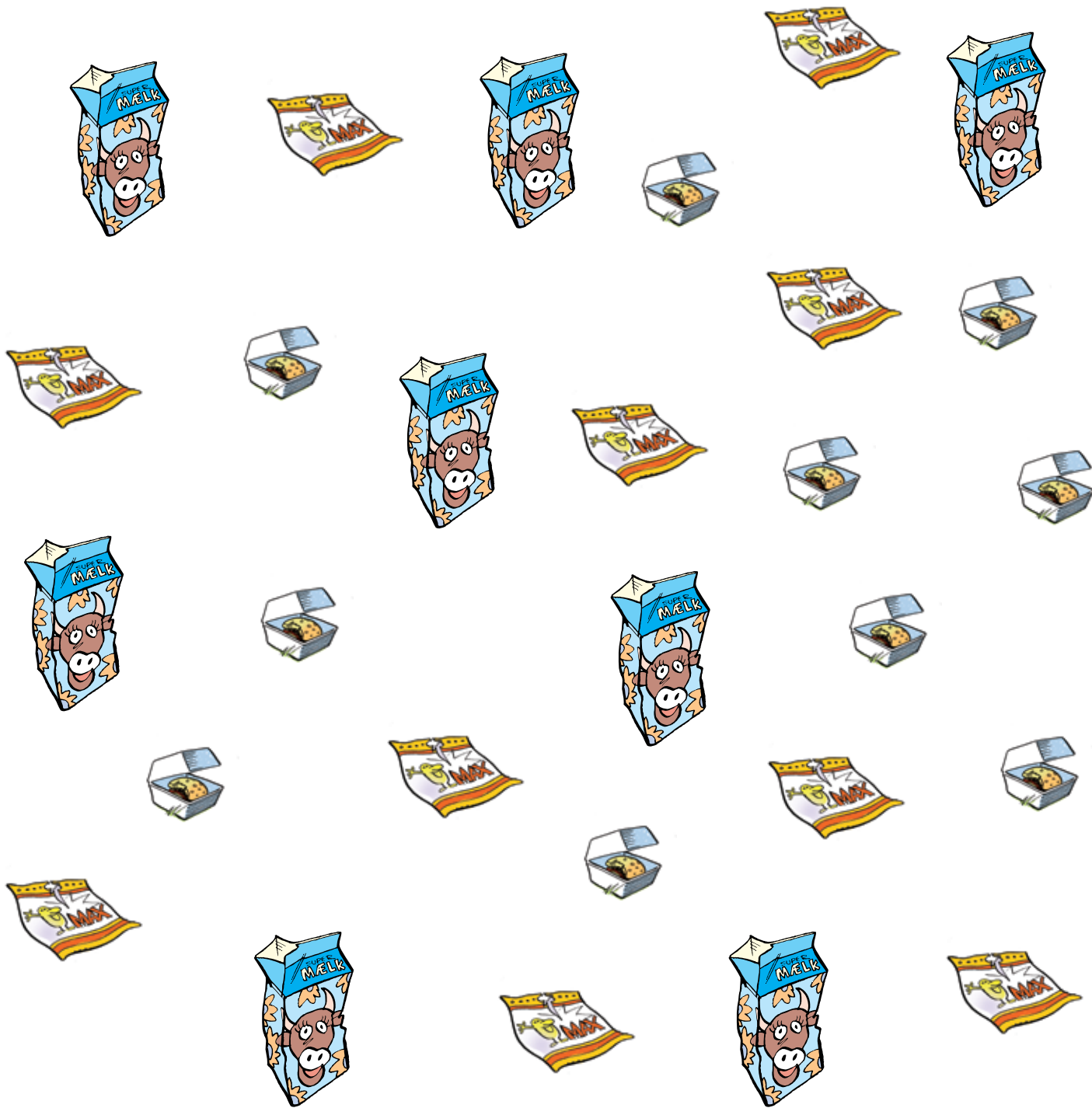


**Papkasse**

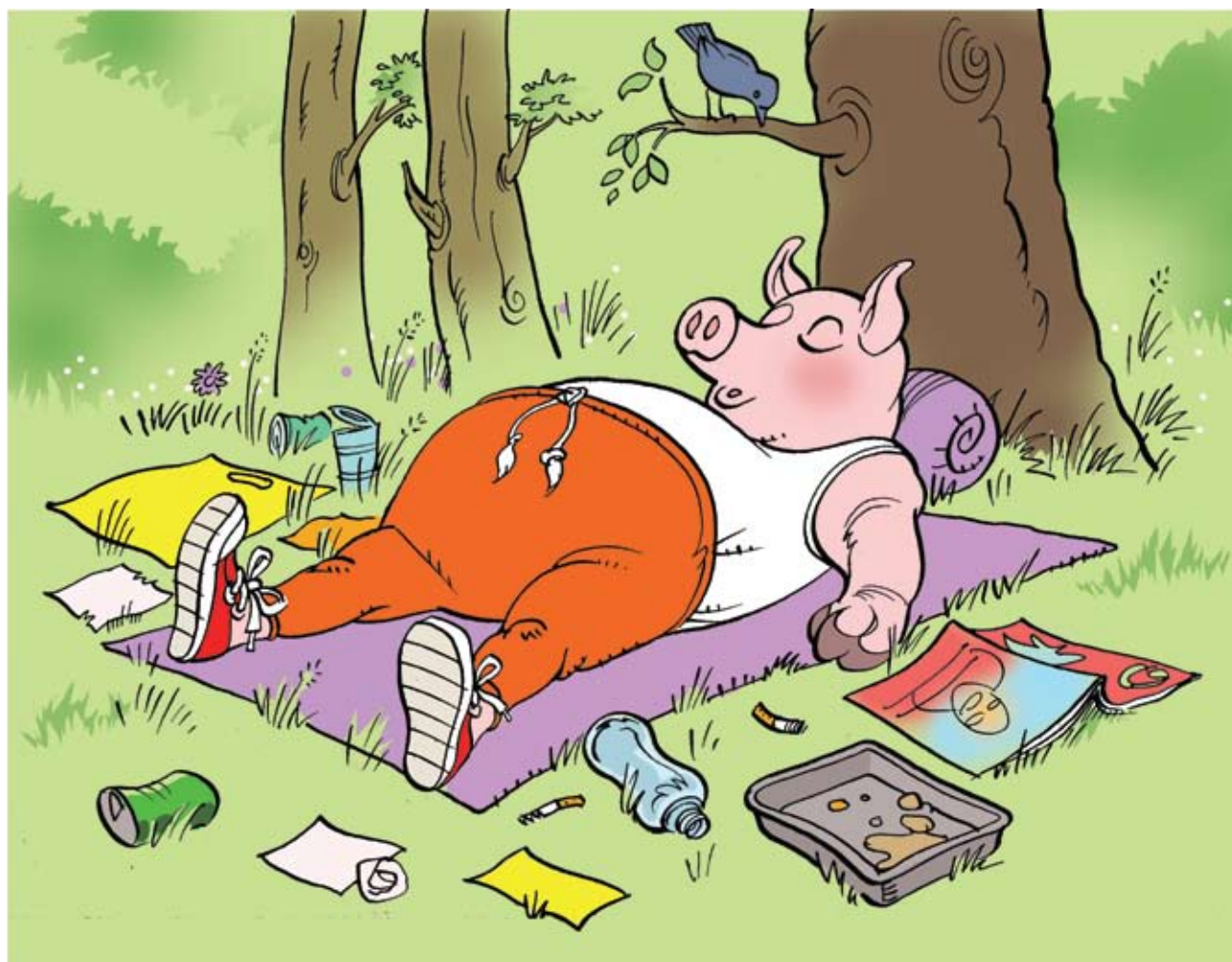


Hvor mange slikposer, mælkekartoner og burgeræsker har skovsvinet smidt i naturen?

0. - 1. klasse



Hjælp skovsvinet med at rydde op efter sig. Sortér affaldet i de rigtige containere ved at trække en streg mellem affald og affaldscontainer.



# Find fem ord med skrald og tegn dem

1.- 2. klasse

Stor\_\_\_\_\_

\_\_\_\_\_epose

\_\_\_\_\_espond

\_\_\_\_\_ebil

Torden\_\_\_\_\_



			6
--	--	--	---



2			1	7	5
---	--	--	---	---	---



				8		
--	--	--	--	---	--	--



	4	9					3		
--	---	---	--	--	--	--	---	--	--

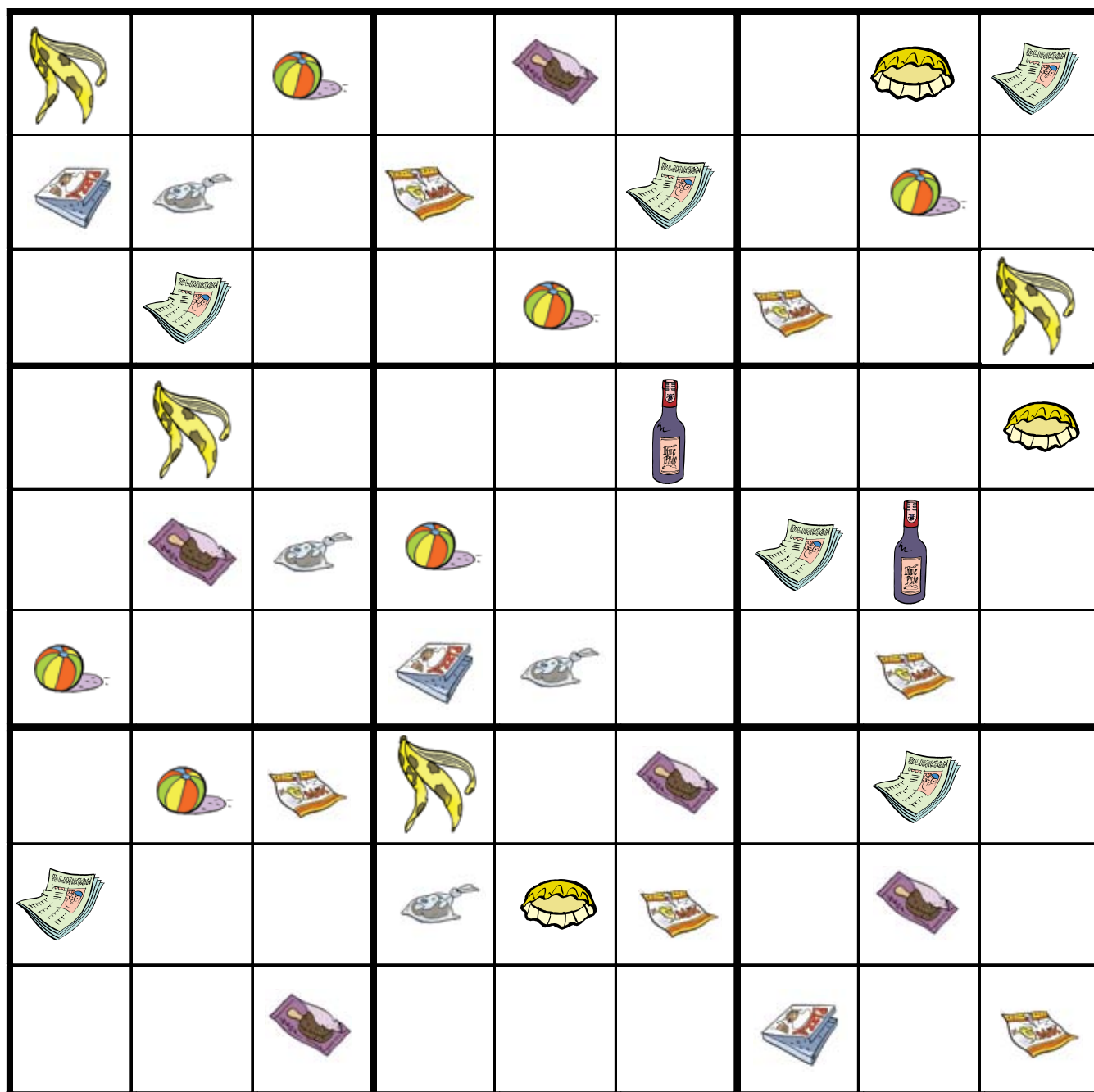
Husk at smide dit affald i en

— — — — — — — — — —  
1 2 3 4 5 6 7 1 8 4 9 6



# Affaldsdoku

3. klasse



Du har måske hørt om sudoku. Det er en slags kryds og tværs. Kan du fylde de tomme felter ud med det rigtige affald?

## Regler

Du skal udfylde de tomme felter med de affaldstyper der mangler. Hver type affald må kun bruges én gang i hver række, kolonne og mini-kvadrat på 3 gange 3 felter.

# Krydsord

Udfyld de vandrette felter og find de lodrette kodeord.

3. klasse

A crossword puzzle grid with the word "BOLD" pre-filled in the center. The grid consists of 10 horizontal rows and 10 vertical columns. The word "BOLD" is placed in the 4th row, 4th to 7th column. The grid is surrounded by various illustrations: a fish, a brown jacket, a carton of milk, a red armchair, a yellow bag labeled "TILRUD", a yellow pencil, a bicycle, a beach ball, a newspaper, a shopping cart, a yellow pie, a purple chocolate bar, a banana, a can of batteries, and a blue mobile phone.



\_\_\_\_\_



# Ordpusleopgave

3. klasse

Find de 16 ord, der gemmer sig, og farvelæg dem. Kryds dem af på listen, når du har fundet dem.

Q	W	K	O	N	S	E	R	V	E	S	D	Å	S	E	Y	U	I	P	O
P	Å	I	A	S	D	F	G	H	J	K	L	Æ	Ø	A	Z	X	F	K	L
A	Æ	Ø	Z	X	C	V	B	N	M	Q	W	E	R	T	Y	U	I	O	M
P	P	Å	A	D	S	F	G	H	P	L	A	S	T	I	K	J	K	L	E
Æ	Ø	Z	X	C	V	B	N	M	Q	E	W	R	T	Y	U	M	I	O	T
P	Å	A	H	A	V	E	A	F	F	A	L	D	F	S	D	Æ	F	H	A
G	J	K	L	Æ	Ø	Z	X	C	V	B	N	M	Q	W	E	L	R	T	L
Y	U	G	I	I	O	P	Å	A	S	D	F	G	H	K	L	K	Æ	Ø	A
Z	X	L	C	S	V	B	O	L	D	B	N	M	Q	K	W	E	E	R	T
Y	U	A	I	P	O	H	P	Å	A	S	D	F	G	A	J	K	H	L	Ø
Ø	P	S	M	A	T	R	Q	I	Å	F	D	C	R	P	D	A	M	E	R
E	V	S	E	P	P	T	P	E	D	B	T	E	T	S	D	R	Å	A	M
W	Q	Y	I	I	P	B	A	T	T	E	R	I	J	E	L	T	Y	K	Ø
U	H	E	J	R	Y	R	P	D	T	R	R	B	F	L	J	O	T	R	J
T	K	J	T	T	E	U	I	H	L	R	B	B	D	E	R	N	R	P	Å
K	T	L	R	R	Æ	T	R	C	I	M	C	E	L	U	E	Æ	A	Z	X
U	Ø	O	T	U	O	M	P	H	T	Y	I	P	O	T	F	G	R	D	E
L	J	F	P	I	Z	Z	A	B	A	K	K	E	X	L	T	D	Ø	E	R
F	U	E	F	L	D	B	C	E	Ø	V	R	D	Ø	E	Å	E	B	B	C
B	A	N	A	N	S	K	R	Æ	L	E	O	E	K	N	T	R	Æ	H	B

Pap  
Papir  
Træ  
Plastik

Tøj  
Pizzabakke  
Konservesdåse  
Mælkekarton

Batteri  
Metal  
Glas  
Haveaffald

Ispapir  
Kapsel  
Bananskræl  
Bold