

Fredningsforslag i Vejle kommune

# Vejle Ådal

Udarbejdet af Danmarks Naturfredningsforening, marts 2017



Danmarks  
Naturfredningsforening



Danmarks Naturfredningsforening • Masnedøgade 20 • 2100 København Ø • Tlf. 39 17 40 00 • dn@dn.dk • [www.dn.dk](http://www.dn.dk)

Dato: 21. marts 2017  
Sagsbehandler: Birgitte Bang Ingrisch  
Kontaktoplysninger: [bbi@dn.dk](mailto:bbi@dn.dk), 61 69 18 22

Fredningsnævnet for Syddjylland, nordlig del

Forslag til fredning af Vejle Ådal

Indholdsfortegnelse:

1. Baggrunden for forslaget	side 3
2. Fredningsforslagets afgrænsning	side 4
3. Beskrivelse af fredningsområdet	side 5
4. Frednings- og planlægningsmæssige forhold	side 15
5. Forslag til fredningsbestemmelser	side 18

Bilag:

Bilag 1: Areal- og lodsejerliste

Bilag 2: Budgetoverslag

Bilag 3a: Bemærkninger til budgetoverslaget fra Svana, (nu Miljøstyrelsen)

Bilag 3b: Bemærkninger til budgetoverslaget fra Vejle Kommune

Bilag 4: Udkast til Miljøvurdering

Kortbilag:

Kortbilag 1: Fredningskort i 1:6.500 og oversigtskort i 1:30.000

Kortbilag 2: Arealer beskyttet efter naturbeskyttelseslovens § 3 i 1:12.000.

Litteraturliste:

Vejle og Grejs ådale, Fotografisk portræt i fugleperspektiv af dalene mellem fjord og hede. Jan Kofoed Winther m.fl. i samarbejde med Skov- og Naturstyrelsen og Vejle Kommune, 2009  
Geologisk set, Det sydlige Jylland, geolog Peter Roll Jakobsen, Miljøministeriet, Skov- og Naturstyrelsen, 2003

Forsidefoto:

Udsigt fra Tørskind (Nybjerg Mølle-fredningen) mod øst. Vejle Å blev i 2010 genslynget på en strækning på 2 km øst for Tørskind Bro. Foto: Westy Esbensen

## 1. Baggrunden for forslaget

Danmarks Naturfredningsforening fremsætter hermed i henhold til Naturbeskyttelseslovens § 36, jf. § 33 stk.3, forslag til fredning af Vejle Ådal i Vejle kommune, i alt 858 ha.

Vejle Ådal er i sin helhed Østjyllands længste og mest markante tunneldal, dannet og udskyllet af sommersmeltevand under sidste istids østjyske iskappe gennem tusinder af år. Ådalen strækker sig ca. 20 km mod vest fra Vejle og ca. 20 km mod øst ud i Vejle Fjord. Det område, som DN foreslår fredet, strækker sig fra Vingstedvej ca. 10 km vest for Vejle og til Slotsbjergvej ca. 17 km vest for Vejle. Det er således en strækning på godt 7 km af Vejle Ådal og med varierende bredde.

Vejle Ådal udgør en fantastisk nøgle til forståelse af landskabsdannelsen under og efter sidste istid. Her mødes både tunnel- og smeltevandsdale, og der er mange meget tydelige spor efter issøer og dødisrelieffer. Siden stenalderen har Vejle Ådal været fast beboet på grund af de rige naturressourcer i og omkring åen, i skovene omkring og på grund af adgangen til havet. Dette vidner væsentlige kulturhistoriske fund og interesser i hele ådalen om, og har været grundlag for udpegningen af flere kulturarvsarealer i og omkring ådalen. I dag er landskabet under pres fra byudvikling, tekniske anlæg, landbruget og de mange dambrug rundt omkring i ådalen. Senest har diskussionen om en kommende Hærvejsmotorvej skabt bekymring for, at ådalens vigtigste naturværdier og landskabelige skønhed skal blive fragmenteret i bestræbelserne på at løse de fremkommelighedsudfordringer, der vedvarende følger med samfundets udvikling.

Baggrunden for den valgte afgrænsning er områdets store landskabelige værdier og relative uberørthed. Med den foreslåede fredning skabes endvidere en sammenhæng med den eksisterende Nybjerg Møllefredning, som blev gennemført i 1980. I 1984 indgik Vejle Ådal med dens sidedale i den daværende Fredningsstyrelses oversigt over Danmarks større nationale naturområder, og blev prioriteret højt som et af landets mest storslåede tunneldalslandskaber. I 2009 fik Danmark en naturkanon, og her er Vejle Ådal og Vejle Fjord omfattet med den begrundelse, at det er den mest imponerende af de dale, der præger Jyllands østkyst. I 2013 vedtog Miljøministeren en ny Handlungsplan for fredninger. Den har, som et af tre højt prioriterede hovedformål, Perlerne – de unikke, vigtigste og nationalt værdifulde lokaliteter. Handlungsplanen er ikke geografisk funderet, men Vejle Ådal vil være et naturligt fokus for en kommende fredningsindsats på linje med andre af vores nationalt værdifulde lokaliteter, der nyder den særlige beskyttelse, som fredning giver.



*Vejle Ådal mellem Ravning og Tørskind mod vest. Foto: Westy Esbensen*

På den baggrund foreslår Danmarks Naturfredningsforening, at der gennemføres en fredning, som på den ene side giver en beskyttelse imod bebyggelse, tilplantning, råstofgravning og fragmentering af landskabet, og på den anden side sikrer, at den nuværende brug af ådalen

fortsat kan finde sted i det omfang, det ikke er i strid med beskyttelsesinteresserne, samt at de rekreative interesser i ådalen understøttes og udvikles.

Inden for fredningsområdet er der 132 lodsejere som tilsammen ejer 858 ha. Heraf er 15 ha ejet af Vejle Kommune og 123 ha ejet af Miljø- og Fødevarerministeriet.

## 2. Fredningsforslagets afgrænsning

Fredningens østlige grænse er Vingstedvej, dog undtaget Vingstedcenterets bygninger og nærmeste arealer. Herefter følger fredningsgrænsen Vingsted Skovvej til Ravingvej, som herefter udgør grænsen et kort stykke nordpå. Herfra og indtil fredningsgrænsen støder til den eksisterende Nybjerg Møllefredning, forløber fredningsgrænsen næsten konsekvent oppe på kanten, hvor terrænet begynder at skråne stejlt ned mod ådalen.

Herefter følger fredningsforslaget grænsen til Nybjerg Møllefredningen vestpå indtil Spjarupvej hvorefter fredningsgrænsen løber langs vejen nordpå, krydser Tørskindvej (Bindeballestien) og fortsætter langs Slotsbjergvej et kort stykke videre nordpå. Yderligere nord- og østpå ligger fredningsgrænsen i skel mellem Naturstyrelsens arealer og private arealer op til Potkærvej, hvor grænsen følger vejen på et kort stykke nordpå. Herefter løber grænsen gennem Naturstyrelsens arealer videre nord på, således at skov og §3 beskyttede mose- og engarealer omfattes af fredningen.

Fredningens nordlige grænse er Tingkærvej. På ådalens østlige side løber fredningsgrænsen i skellet mellem §3-beskyttede arealer ned mod Bindeballestien. Østpå følger fredningsgrænsen stort set Bindeballestien med små undtagelser, hvor § 3-beskyttede eller særligt landskabeligt værdifulde arealer er medtaget i fredningsforslaget.

Fredningsforslagets afgrænsning fremgår endvidere af kortbilag 1.



*Vejle ådal er bred med fugtige enge langs åen. I horisonten ses de skrånende delvist skovklædte dalsider.  
Foto: Birgitte Ingris*



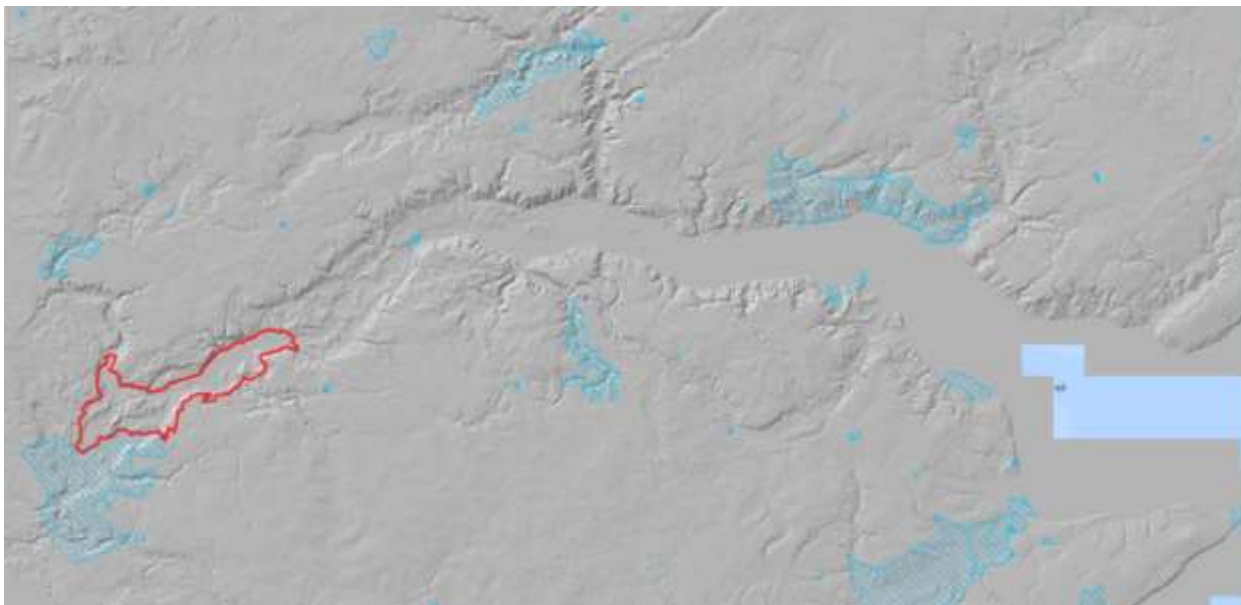
### 3. Beskrivelse af fredningsområdet

#### Landskabsformer og geologi

Vejle Ådals dannelse er en lang og kompliceret fortælling om istider og mellemistider, der rækker hundredtusindvis af år bagud. For at forstå landskabets nuværende udtryk, er det nødvendigt at forstå hele tunneldalens komplicerede dannelseshistorie, selvom fredningsområdet alene omfatter den vestligste del. Lokaliteten er en af de mest karakteristiske tunneldale i det danske glaciale landskab og betragtes som et typeeksempel herpå. Landskabet viser resultatet af et komplekst sammenspil mellem isens og smeltevandets erosions og aflejringsprocesser og har derfor stor undervisningsværdi. Udviklingen af Vejle Å Tunneldal er bedst beskrevet af Peter Roll Jakobsen i *Geologisk set, det sydlige Jylland fra 2003*, hvorfra nedenstående afsnit er refereret i let redigeret form:

#### Vejle Å tunneldal

Dalen, der udgør Vejle Fjord og Vejle Ådal, er den længste og mest markante af de dale, der præger Jyllands østkyst. Den er 40 km lang og strækker sig fra Vejle Fjords munding i øst til Limskov i vest.



*Vejle Ådal i sin fulde længde. Ådalen er Østjyllands mest markante ådal. De blåskraverede områder er eksisterende fredninger. Det aktuelle fredningsområde er indtegnet med rødt. Danmarks Miljøportal, hillshade.*

Området kan ikke overskues samlet, men man kan se en række af dalkompleksets karakteristiske landskabselementer ved Runkenbjerg, der er et godt udsigtspunkt. Langs vejen, der skærer dalen ved Vingsted, og langs vejen fra Vejle til Bredsten får man også et godt indtryk af landskabsformerne i Vejle Å tunneldalen.

Vejle Å tunneldal er en markant dal, der har et let bugtet forløb med først et overordnet øst-vestligt forløb fra Vejle Fjord og til lidt vest for Vejle, og derefter et overordnet nordøst-sydvestligt forløb videre ud til tunneldalens udmunding i hedesletten. Tunneldalens oprindelige dalform er stedvis overpræget af landskabsformer som dødishuller, terrasseflader, issødannelse og små dale dannet ved efterfølgende vandløbserosion.

Dalbredden er op til 2 km, hvilket er en anseelig bredde for en tunnel i og under isen, og dalen er antagelig dannet ved, at smeltevandsstrømme i mindre tunneler gradvist har eroderet i underlaget. Selve tunneldalen følger en ældre og meget dybere begravet tunneldal, hvori der er aflejret ældre glaciale aflejringer og ferskvandsaflejringer fra Holstein Mellemistid (forrige mellemistid).

Tunneldalen munder ud i Grindsted Hedeslette i området mellem Bindeballe og Spjarup, hvor isranden har stået under den største udbredelse under Weichel nedisningen (seneste istid). Udløbet har rykket en del frem og tilbage, hvor smeltevandsløbene har skiftet meget.

I området mellem Vingsted, Kjeldkær og Kærbølling er den jævne dalbund erstattet af et kuperet bakkelandskab, som er et dødislandskab. Dødisbakkerne kan korreleres med tilsvarende dødislandskaber i det omkringliggende glaciale landskab og markerer en israndslinje under afsmeltningen fra Hovedopholdslinjen.

På et senere tidspunkt har isen fra Det Ungbaltiske Fremstød blokeret dalen lige vest for Vejle, og der er aflejret sandede smeltevandsaflejringer og issøaflejringer mellem Vejle og Kærbølling. Efterfølgende har Vejle Å og mindre, nu tørlagte, vandløb fra dalsiderne skåret sig ned i denne flade, og efterladt den med terrasser langs nordsiden af tunneldalen.

### **Landskabet**

Vejle Å udspringer ved Engelsholm Sø længere nord på, og løber fra nord ind i området. Ved Sønderkær forenes den med den sydfra kommende Egtved Å, og i fællesskab søger de videre mod nordøst gennem et bredt dalstrøg, der er skabt før den sidste istid, men eroderet yderligere af isen, jf. ovenstående.



*Vejle Ådal set fra Ravningvej mod vest. I midten af billedet ses forløbet af Ravningbroen. Foto: Westy Esbensen*

Det slyngede åløb, omgivet af nu delvist tilgroede græsningssenge og markante bakkefald langs dalens sydside, skaber en usædvanlig landskabelig variation kun få kilometer vest for Vejle. Et af de markante træk ved ådalen er de mange fremtrædende spor af det rindende vands eroderende virkning. Som et af de mere ejendommelige eksempler på vandets erosion kan nævnes Runkenbjerg nord for Refsgårde. Runkenbjerg ligger som en rest af en mere udstrakt

bakke eller gammel dalbund, der ved floderosion både under og efter isens tilbagetrækning er blevet eroderet på begge sider, så den nu fremstår som en smal ryg.



*Runkenbjerg er en falsk bakke. Det oprindelige landskab omkring Runkenbjerg er eroderet bort af is og smeltevandsstrømme i istiden og af Vejle Å efter istiden. Billedet er taget fra øst. Foto: Westy Esbensen*

Vejle Ådal er så skarpt skåret ned i det omgivende terræn, at grundvandet under dalen står under et kraftigt overtryk. Mange steder er der et overtryk på 5-10 meter over terræn, som bevirker at kilder/trykvand springer ud af dalens bund og langs dalens sider. Smukke kilder findes blandt andet langs Bindeballestien ved Raving.

Det opstrømmende grundvand har også flere steder aflejret kildekalk. Kildekalk er dannet ved at nedsvivende regnvand i baglandet har opløst kalk i moræneaflejringerne og transporteret den til ådalen. Der, hvor grundvandet springer frem i kilderne, udfældes kalken.

Skrænterne i Vejle Ådal er mange steder så stejle, at de henligger med skov, fordi de ikke har kunne dyrkes, en tendens der er forstærket efter landbrugets mekanisering. Det betyder, at tidligere åbne arealer, der kunne dyrkes med heste og håndkraft, eller er blevet afgræsset som overdrev, i dag springer i skov.

Der er gennem de seneste år sket en fældning af nåleskov på ådalens skrænter, således at overdrevsarealet er udvidet, og landskabsformerne ses meget tydeligt.

I den vestligste del af Vejle Ådal, i det meget kuperede terræn mellem Bindeballe og Tørskind har staten i løbet af 1970'erne erhvervet et antal landbrugsejendomme. En af dem er Mosegården lige nord for Runkenbjerg, hvor der er udsigt over ådalen.

Store dele af dalen er i landbrugsmæssig drift, hvorfor de store linjer i landskabet er synlige. På den baggrund er skovrejsning uønsket.

### **Naturen i ådalen**

Det er de afvekslende jordbundsforhold, der gør Vejle Ådal så varieret. Tørre og næringsfattige partier skifter med våde og frodige. Enge, moser og Vejle Å (samt Egtved Å længere sydpå)



slynger sig gennem græsningsoverdrev, små heder, krat og kildevæld. Kun nogle mørke, ensformige granplantager dæmper det rige dyre- og planteliv.

Langs Vejle Å yngler blandt andet isfugl, bjergvipstjert, vandstær, græshoppesanger og nattergal. Mange forskellige rovfugle ses i hele ådalen, herunder blandt andet musvåge, rød glente og fiskeørn. Der yngler flere par af stor hornugle i ådalen. Sortspætte og grønspætte yngler også i ådalen.

Masser af pattedyr findes i Vejle Ådal. Blandt andet grævling har en af landets tætteste bestande i skræntskovene i Vejle Ådal. De mindre dyr af mårfamilien lever alle i ådalen. De ses ikke så ofte, men om vinteren ses spor af skovmår, husmår, ilder, mink, lækat og brud. Desuden er odderen vendt tilbage efter at have været fortrængt i årtier. Mange arter af flagermus findes i og omkring ådalen, hvor gamle hule træer, lader, loftsrums og lignende giver ly, mens der er rige fødemuligheder i hele ådalen. Her ud over findes naturligvis mange harer, ræve, rådyr og ind imellem kronhjort.

Den rødlistede birkemus, som hører til blandt Danmarks mest sjældne pattedyr, er fundet i ådalen lige vest for Vingsted i forbindelse med biolog Julie Dahl Møllers og DN's kortlægningsprojekt i 2007.



*Birkemusen kendes på den lange hale og ved den sorte stribe langs ryggen, som når helt frem mellem øjnene. Foto: Westy Esbensen*

5 forskellige arter af padder findes mange steder i ådalen: Skrubtudse, spidssnudet- og butsnudet frø, og stor- og lille vandsalamander. Desuden findes snog, markfirben, skovfirben og stålorm i og omkring ådalen.

Vandløbene i ådalen, både Vejle Å og de mange små bække og kilder, rummer et helt unikt dyreliv og planteliv. De fleste af vandløbene opfylder således i dag alle krav i vandplan 2015-2021.

Særligt smådyrene (invertebraterne) i vandløbene er helt enestående efter danske forhold. Senest er den sjældne og rødlistede slørvinge, *Perloides Microcephala* fundet i hovedløbet, og den smukke døgnflue, *Majflue*, sværmer hvert år i stadig større antal ved åen. Endelig er der utvivlsomt mange nye fund at gøre i de mange kilder og småbække i ådalen, som endnu ikke er undersøgt.



I Vejle Å findes en på landsplan unik, selvreproducerende bestand af havørred, hvis eksistens er helt afhængig af fri passage, et velfungerende hovedløb og nogle rene og varierede tilløb.

Mange forskellige svampe findes overalt i det foreslåede fredningsområde, herunder den sjældne og rødlistede Jensens vokshat, som er fundet på Runkenbjerg, der yderligere rummer 17 arter af vokshatte.

Hvor der presses vand ud af skrænterne, vokser maj-gøgeurt, mens Skov-gøgelilje og Tyndakset gøgeurt ses på Runkenbjerg.



På billedet tv ses skarlagens vokshat, foto: Westy Esbensen. Th ses tyndakset gøgeurt, foto: internettet.

### **Kulturspor**

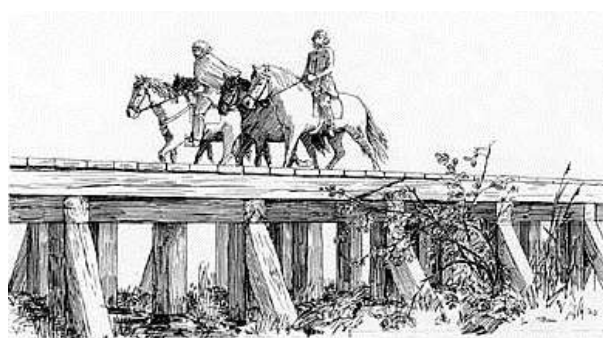
Vejle Ådal har været beboet af mennesker siden slutningen af sidste istid. Fund af flinteredskaber afslører bopladser fra nogle af ådalens tidligste indbyggere, stenalderjægerne, som for 9000 år siden drev jagt og fiskeri i den frodige ådal.



Udsigt fra Runkenbjerg over Sønderkær, som rummer en af Danmarks største koncentrationer af bopladser fra jægerstenalderen. Foto: Westy Esbensen

Langs ådalens kanter rejser bronzealderhøjene sig flere steder, og syd for fredningsområdet, umiddelbart øst for den eksisterende Nybjerg Møllefredning, fandt man i 1921 den velbevarede egekiste med Egtvedpigen, som fortæller om gravlæggelsen af en ung bronzealderkvinde en sommerdag for snart 4000 år siden.

Jernalderen har også sat sig flere spor i ådalen. På bunden af Vingsted Sø umiddelbart øst for fredningsområdet ligger sønderdelte våben og personlige ejendele fra en flok jernalderkrigere ofret mellem 200-300 e.kr. Fra samme tid rejser tilflugtsborgen Troldborg Ring sig omkranset af volde og grøft. Troldborg Ring er beliggende nord for Vejle Ådal og uden for det foreslåede fredningsområde. Borgen var strategisk placeret på kanten af ådalen ved det gamle vadested, hvor Harald Blåtand langt senere, omkring 980, lod bygge en bro over den brede ådal i Ravning enge. Desuden findes der flere steder spor af vadesteder i form af dæmninger på tværs af ådalen, men denne træbro fra slutningen af 900-tallet mellem Vork og Ravning var det første større "trafikanlæg".



*I dag vidner kun denne trækonstruktion om, at der engang fandtes et, for den tid, meget stort trafikanlæg i Vejle Ådal. Foto: Westy Esbensen. Tegning: Fortidens Jelling.dk*

Ådalens gode græsningsmuligheder har tilbage fra bondestenalderen været grundlaget for landbrug med kvæghold. Rydning af skov og krat efterfulgt af årtusinders græsning og høslet ændrede det skovdækkede ådalslandskab til store åbne græsflader med spredt kratbevoksning i jernalderen. Det landskabsbillede holdt sig stort set op til landbrugets udskiftning omkring 1800. Ådalens store sammenhængende engområder blev herefter opdelt i småparceller, der hørte til hver enkelt gård. Række efter række af levende hegn blev plantet og brød herved ådales store åbne flade. Kun omkring hovedgården Haraldskær øst for fredningsområdet, ligger den tilhørende jord endnu som et åbent herregårdslandskab, uden levende hegn og småparceller. I 1870-erne blev åen kraftigt udrettet samtidig med, at der anlagdes engvandingsanlæg for at forbedre engenes græs. Udviklingen fortsatte med intensivering, mekanisering og specialisering af landbruget gennem 1900-tallet, og i 1950-erne drænedes store dele af ådalen, så englodderne i et par årtier kunne bruges til korndyrkning. Det resulterede i, at mosejorden sank sammen. Da det skete, måtte dyrkningen ophøre, og mange enge groede til, fordi kvægholdet samtidig blev mindre. I dag afgræsses en del af englodderne atter, mens andre har fået lov at ligge urørt hen, og er vokset gradvist til i pilekrat. En del af englodderne og de gamle engvandingsanlæg har fundet en helt anden anvendelse. De er overtaget af dambrugerne, som startede en ørredproduktion i begyndelsen af 1900-tallet. Produktionen tog for alvor fart efter 2. verdenskrig, så i dag rummer Vejle Å med sideløb den største koncentration af dambrug i landet på trods af, at flere er nedlagt de senere år. Dambrugene har herved afløst møllehjulenes udnyttelse af åens vand, og er i dag en af ådalens væsentligste næringsveje. Der ligger fortsat 4 aktive dambrug inden for det område, som foreslås fredet.

Med overgangen til historisk tid anlægges de nuværende landsbyer og landsbykirker. Ådalens forholdsvis høje grundvandsstand har hindret bebyggelse i selve ådalen. I stedet anlægges landsbyerne ved kanten af ådalen oppe på det tørre plateau. Her ligger landsbyerne stadig, omend forandrede gennem de forløbne århundreder, og mest markant i forbindelse med

landbrugets udskiftning omkring 1800-tallet, hvor mange gårde blev flyttet ud til deres tilhørende jorder. Samtidig med at ådalen har givet græsgange, høslet og tørv til brændsel, har åløbet med det omgivende fugtige terræn også været en fysisk barriere. Såvel herredsgrænse som kirkesognene følger åens løb. Beretninger fortæller ligefrem om folk langs ådalen, som aldrig eller kun få gange har besøgt den modsatte side af dalen. Det har dog altid været muligt at krydse ådalen. For, hvor stenalderjægerens bopladser tidligere lå, - ved Raving, Vingsted og Skibet, har der såvel senere i oldtiden, som i historisk tid været overfartssteder, først som vadesteder og senere som broer. Mange hulveje fører ned til de mest benyttede overfartssteder, og spor kan endnu ses i bakkerne ved Raving og Vingsted.

Ved siden af ådalens grønne græs er det udnyttelsen af vandkraften til kornmølleri og industri, der har haft størst betydning for udviklingen i området. Vejleegnen med Vejle og Grejs å er samtidig et af de steder i landet, hvor vandkraften har været udnyttet mest intensivt. Valdemar Atterdag påbød i 1357, „at vandet ikke måtte løbe i havet, uden forinden at have tjent samfundet til nytte“. Mindst 35 vandmøller har gennem tiden således udnyttet vandkraften i Vejle Å, fra udspringet i Engelsholm Sø til udløbet i Vejle Fjord. Heraf de 11 på selve hovedløbet, mens resten har ligget på tilstødende småbække.

Gunstig økonomi og driftige herremænd satte gang i nye kornmøller i sidste halvdel af 1500-tallet. Nybjerg Mølle i den eksisterende fredning er i dag den eneste af kornmøllerne, der står tilbage med vandhjul. Andre steder er det blot mølledamen og måske bygningsrester, der afslører de gamle møllesteder, som ved 1600-tallets stampemøller til valkning af klæde blev starten på de følgende århundredes storindustri langs Vejle Å. Gamle kornmøller blev ombygget til papir- og stampemøller, og nye industrimøller blev anlagt, hvor åens fald var størst.

Pres fra ådalens industrimøller medvirkede til anlæggelsen af Vejle-Vandelbanen i 1897. Jernbanen kørte imidlertid kun i ådalen i et par generationer, og blev nedlagt i 1957. Siden er strækningen mellem Vejle og Bindeballe omlagt til natursti.

Landskabsmosaikken, sammensat af sporene efter den menneskelige foretagsomhed i ådalen gennem årtusinder, ændrer sig hele tiden. Mosaikperler forsvinder og andre kommer til. Et af 1990-ernes bidrag til mosaikken er nye slyngede vandløb, kaldet omløbsstryg, forbi de århundreder gamle møllespærringer, således at fiskene atter kan vandre frit op ad åløbene.



Udsigt fra Tørskind mod øst. På billedet ses en 2 km strækning af Vejle Å, som blev genslynget i 2010.  
Foto: Westy Esbensen



## Adgang og friluftsliv

Både på Naturstyrelsens og Vejle Kommunes arealer er adgangen for offentligheden god. Her er der mulighed for fladefærdelse og for at overnatte på primitive pladser forskellige steder. Ved den gamle Ravning station er der mulighed for primitiv overnatning samt toiletter og madpakkehus. I stationsbygningen er der en udstilling om Ravningbroen. Ved Vork Østergård er der shelters til fri afbenyttelse og ved Søballegård har Naturstyrelsen en naturskole. Søballegård ligger midt i Vejle Ådal mellem enge, skov og vand, og her er bålplads og gode muligheder for aktiviteter i området. Vejle Kommune har desuden gennem mange år arbejdet med at forbedre friluftsmulighederne i Vejle Ådal gennem etablering af stier, shelterpladser og meget mere.

På nordsiden af Vejle Ådal er anlagt en sti, Bindeballestien, på den tidligere Vandel Jernbanes sporareal. Den er 23 km lang og starter på Vestbanevej i Vejle og ender ved Bindeballe. Stien fører gennem nogle af Vejle Ådals mest uberørte landskaber og er en regional cykel- og vandrerute. Bindeballestien er desuden en del af den nationale hærvejsvandrerrute, som går til Jelling. Langs ruten er der en bred vifte af oplevelser og faciliteter, og der formidles flere temaer. Et nyere tema er pilgrimsvandring, og her rækker forbindelsen helt ud i Europa.



Bindeballestien øst for Ravning. Fotos: Westy Esbensen

Fredningsforslaget lægger op til flere nye stier i ådalen syd for åen. Her er stisystemet i dag mangelfuldt med flere stier, der ender blindt eller mangler sammenhæng. Forslaget lægger op til at stisystemet generelt styrkes, så der fremover bliver flere spændende rundture af forskellig længde og variation.

## Naturpleje og naturplejeaftaler

Dyr græsser mange steder i Vejle Ådal, og inden for fredningsområdet ekstensiveres landbrugsproduktionen løbende. Senest er Sønderkær udtaget af drift og vil over de kommende år blive plejet med henblik på øget biodiversitet frem for traditionelt landbrugsudbytte. Miljø- og Fødevarerministeriet står bag ordningen, og flere andre steder i Vejle Ådal er der aftaler på vej.

Formålet med ordningen er at forvandle landbrugsjord til våd natur, som vil gavne både klima, miljø og natur.

På den baggrund lægger fredningsforslaget ikke op til yderligere ekstensivering af landbrugsjord, men understøtter og supplerer de tiltag, som kommer ad anden vej.

Grødeskæringen i Vejle Å er i dag ret intensiv, hvilket betyder at de gode vandløbsplanter, eksempelvis vandranunkel, vandaks og vandstjerne skæres væk til fordel for planter som pindsvineknop, som ved dominans forringer levesteder for smådyr og fisk i åen. Det vil være en fordel for naturen i Vejle Ådal at grødeskæringen ekstensiveres. Det er imidlertid ikke noget, der lægges op til med fredningsforslaget, da dette vil kunne medføre oversvømmelser, også uden for fredningsområdet.





*Mange steder i ådalen går der dyr og græsser og sørger for naturplejen. Her græssende køer langs Bindeballestien. Foto: Birgitte Ingris*

### **Naturudvikling.**

Vejle Kommune har gennem mange år arbejdet med at forbedre naturen i Vejle Ådal. Der er gennemført genslyngning af Vejle Å flere steder, genskabt store vådområder ved Vejle med et rigt fugleliv og sikret afgræsning af enge mange steder i ådalen. Inden for fredningsområdet er der inden for de seneste 5 år sket genslyngning af åen ved Tørskind i 2011 og ved Vingsted i 2013.

Fredningsforslaget lægger ikke i sig selv op til yderligere naturgenopretning, men er omvendt ikke til hinder for, at initiativer til naturgenopretning kan realiseres, når interesse og ressourcer er til stede.

Vejle Kommune og staten opfordres derfor til i samarbejde med lodsejerne og i tråd med målene i Erhvervs- og udviklingsstrategi for Vejle Ådal og Vejle Fjord at:  
Arbejde for at naturindholdet og den biologiske mangfoldighed i ådalen øges. Arbejdet bør fokusere på de for Vejle Ådal meget karakteristiske naturtyper: overdrev, skræntskove, samt kilder og vandløb. Dette kan realiseres gennem eksempelvis større græsningsprojekter (rewilding), genslyngning af vandløb, etablering af urørt skov, græsningskov, samt reduktion af grødeskæring i Vejle Å.



Udsigten fra Tørskind (i Nybjerg Mølle-fredningen) mod vest. Foto: Westy Esbensen

### **Råstofindvinding og vandindvindingsinteresser**

Det er ikke udlagte råstofområder inden for fredningsområdet.

Hele den vestlige halvdel af fredningsområdet er udpeget som sprøjtemiddelfølsomme indvindingsområder og områder med særlige drikkevandsinteresser.

### **Natura2000-interesser**

Ca. 43 ha af det foreslåede fredningsområde er omfattet af Natura2000-beskyttelse og beliggende i habitatområde nr. 238 Egtved Ådal.

Udpegningsgrundlaget for Egtved Ådal er:

- Bæklampret (1096)
- Odder (1355)
- Næringsrige søer og vandhuller med flydeplanter eller store vandaks (3150)
- Brunvandede søer og vandhuller (3160)
- Vandløb med vandplanter (3260)
- Tørre dværgbusksamfund (heder) (4030)
- Enekrat på heder, overdrev eller skrænter (5130)
- Overdrev og krat på mere eller mindre kalkholdig bund (vigtige orkidélokalteter) (6210)
- Artsrige overdrev eller græsheder på mere eller mindre sur bund (6230)
- Tidvis våde enge på mager eller kalkrig bund, ofte med blåtop (6410)
- Bræmmer med høje urter langs vandløb eller skyggende skovbryn (6430)
- Hængesæk og andre kærsamfund dannet flydende i vand (7140)
- Kilder og væld med kalkholdigt (hårdt) vand (7220)

- Rigkær (7230)
- Egeskove og blandskove på mere eller mindre rig jordbund (9160)
- Stilkegeskove og -krat på mager sur bund (9190)
- Skovbevoksede tørvemoser 91D0)
- Elle- og askeskove ved vandløb, søer og væld (91E0)

Det er blandt andet Runkenbjerg og Lyngholm, der er omfattet af Natura2000-beskyttelsen, og disse markante bakker har da også nogle af Vejle Ådals mest værdifulde overdrev.



Overdrevet på Runkenbjerg hvor 18 forskellige vokshatte vokser. Foto: Birgitte Ingrisch

En fredningsmæssig beskyttelse af de store landskabsværdier, en varig sikring af de rekreative interesser og forbedring af offentlighedens adgang til området vurderes at være et værdifuldt *supplement* til den eksisterende natura2000-beskyttelse. Samtidig er fredningen til enhver tid underlagt nødvendige plejetiltag i medfør af natura2000-beskyttelsen.

## 4. Frednings- og planlægningsmæssige forhold

### Eksisterende fredninger

Der er ingen eksisterende fredninger inden for det område, som foreslås fredet.

### Zonestatus

Fredningsområdet er i sin helhed beliggende i landzone.

### Kommuneplanforhold

Kommuneplan 2013-2025 for Vejle kommune udpeger næsten hele ådalen som lavbundsareal.

Hele Vejle Ådal er udpeget som enten særligt værdifulde naturområder, naturområder eller potentielle naturområder. Af kommuneplanen fremgår følgende: "Gennem en lang årrække er naturen, såvel i udstrækning, variation og diversitet, blevet fattigere. I de seneste år er udviklingen i nogle sammenhænge vendt. Naturtyper som vandhuller, levende hegn, krat og småskov vinder på ny frem. De mere sårbare dele af naturen er dog fortsat i fare, især de lysåbne, næringsfattige lokaliteter er truet af tilgroning og forøget tilførsel af næringsstoffer. Mange naturområder er også truet af nye linje anlæg, byudvikling m.m. Der er derfor behov for både en beskyttende indsats i forhold til det, der endnu er tilbage, og en naturudviklende indsats for at genskabe naturområder." Målet for naturområderne er ifølge kommuneplanen:

- At Naturværdierne i det åbne land skal beskyttes og forbedres, arealer med natur udvides og befolkningens adgang til naturområderne skal øges.
- At der skal skabes sammenhængende naturnetværk, der understøtter visionen om den åbne, grønne storby.
- At naturtyper og dyre- og planteliv, som begrunder udpegningen af de internationale naturbeskyttelsesområder, skal styrkes.

Hele Vejle Ådal, herunder det foreslåede fredningsområde, er udpeget som økologisk forbindelse. Retningslinjerne for disse er i kommuneplanen beskrevet, som områder hvor: Dyr og planters naturlige bevægelsesveje skal styrkes. Her må ændringer i arealanvendelsen, bl.a. etablering af nye, større anlæg, ikke i væsentlig grad forringe dyre- og plantelivets spredningsmuligheder. Ved byggeri, anlæg eller ombygning af veje, jernbaner eller lignende, der vil afskære en økologisk forbindelse, skal der stilles krav om tiltag, der sikrer hensynet til en mere sammenhængende natur eller der skal etableres faunapassager, hvor der er behov for det. Fredningsforslaget lægger op til at Ådalen inden for fredningsområdet ikke må gennemskares af flere nye veje, hvilket understøtter kommuneplanens intentioner.

Det foreslåede fredningsområde er udlagt som bevaringsværdigt landskab i kommuneplanen. Disse områder skal beskyttes mod indgreb, der varigt ændrer landskabet, og gennem landskabsplanlægning og plejetiltag styrkes og forøges. I disse områder er det især væsentligt at sikre, at planlægningen for byudvikling, skovrejsning, større tekniske anlæg m.v. tager hensyn til landskabets karakter og bæreevne.

Hele ådalen er friluftsområde, og langt det meste er støjfølsomt område.

Endelig er godt halvdelen af det foreslåede fredningsområde udpeget som værdifulde kulturmiljøer. Inden for disse områder har Kulturstyrelsen udpeget særlig bevaringsværdige arkæologiske lokaliteter, de såkaldte kulturarvsarealer. Inden for fredningsområdet er der udpeget to kulturarvsarealer, foruden Ravingbroen, der er fredet fortidsminde.

### **Lokalplanforhold**

Lokalplan OF 5.0.3. Idræts- og fritidsformål Vingsted i fredningsområdets østlige del på matr.nre. 7 ak og 16 t Ødsted By, Ødsted. Der må ifølge lokalplanen ikke opføres nogen form for bebyggelse. Det vurderes, at fredningsforslaget ikke er i strid med lokalplanen.

### **Øvrige planforhold**

Erhvervs- og Udviklingsstrategi for Vejle Ådal og Vejle Fjord, 2015. Strategien er overordnede sigtelinjer for udviklingen af ådalen, hvoraf fredningsområdet udgør en mindre del af det pågældende område.

Den overordnede vision med strategien er at udvikle og brande Vejle Ådal – Vejle Fjord-området for at skabe yderligere vækst inden for primærerhverv, bosætning og oplevelsesøkonomi, og dermed skabe merværdi for hele Vejle Kommune. Visionen er samtidig at skabe et unikt natur- og oplevelsesområde omkring Vejle Ådal og Vejle Fjord, som har både nationalt og internationalt format. Endelig er det overordnede formål at opnå synergigevinster for både erhverv og natur ved en samlet planlægning og koordinering af kommunens og andre interessenters forskellige indsatser i området.

Fredningsforslaget er i samklang med særligt de grønne perspektiver i strategien. Strategiens fokus på udvikling for både dambrugs-, landbrugs- og skovbrugserhvervet kan i stort omfang spille sammen med fredningens intentioner, hvis der tages hensyn til natur- og landskabsinteresserne. Samtidig vil fredningen understøtte strategiens fokus på friluftsliv, sundhed, oplevelser, formidling, kulturhistorie og turismerelaterede erhverv.





*Vejle Å set fra Ravningvej mod sydøst. I baggrunden ses Vesterby Skov. Foto: Westy Esbensen*

## **5. Forslag til fredningsbestemmelser**

### **§ 1 Fredningens formål**

#### **Formålet med fredningen er**

- At sikre og udvikle en stor og sammenhængende natur i et dynamisk ådals-landskab omkring Vejle Å, hvor de bærende og mest værdifulde elementer er de mange kilder og vandløb, overdrevene, skræntskovene, der alle, sammen med de store enge ved Raving og Runkenbjerg, danner stor variation i landskabet,
- At sikre og øge den biologiske mangfoldighed i området og forbedre levevilkårene for et rigt dyre- og planteliv,
- At beskytte de geologiske terrænformer og sikre deres formidling,
- At sikre områdets kulturspor,
- At sikre og forbedre områdets rekreative kvaliteter,
- At fastholde og forbedre adgangsmulighederne både for offentligheden og i undervisnings- og formidlingssammenhæng gennem et veludbygget stisystem,
- at sikre mulighed for naturudvikling gennem naturpleje
- At forhindre yderligere støjforurening af ådalen og
- At medvirke til at sikre gunstig bevaringsstatus for de naturtyper og arter, som er på det til enhver tid gældende udpegningsgrundlag for habitatområde 238.

### **§ 2 Bevaring af området**

Området skal bevares i den nuværende tilstand, med mindre en tilstandsændring er påbudt eller tilladt i de følgende bestemmelser eller tillades ved dispensation. Dog er fredningen ikke til hinder for, at der kan ske naturgenopretning i området, herunder gendannelse af den naturlige hydrologi.

Fredningsnævnets godkendelse erstatter ikke nødvendige tilladelser eller dispensationer, som skal indhentes ved andre myndigheder.

Desuden er de dele af fredningen, som er omfattet af Natura 2000, underlagt den til enhver tid gældende Natura 2000 plan samt opfølgende kommunale og statslige handleplaner. Indsatser, jævnfør Natura2000 planerne, kan gennemføres uden særskilt tilladelse fra fredningsnævnet.

### **§ 3 Arealernes drift og anvendelse**

1. Landbrugsarealer kan dyrkes som hidtil. Dog må der ikke tilplantes eller dyrkes flerårige udsigtshæmmende afgrøder som eksempelvis elefantgræs, energipil mv. Opgives landbrugsproduktionen, skal arealerne holdes lysåbne.
2. Eksisterende løvtræsarealer skal opretholdes og må ikke konverteres til nåleskov. Hjemmehørende nål som skovfyr, taks og ene kan dog indgå i blandeskov.

3. Nåletræsplantagen (fredskov) på matr.nre. 27ø og 27 bb Ødsted By, Ødsted samt 4 g, 4e, 3e og 1g Tørskind By, Bredsten kan fastholdes til den er hugstmoden. Eventuel genplantning skal ske med hjemmehørende løvtræsarter.

Nåletræsplantagen (ikke fredskov) på matr.nre. 1b og 40b Vork By, Egtved, 3d Tørskind By, Bredsten, 7e og 7000c Lihmskov By, Nørup samt 6d, 6m, 5e og 5s Bindeballe By, Randbøl kan fastholdes til den er hugstmoden. Der må herefter ikke genplantes eller anvendes udsigtshæmmende afgrøder, og arealerne skal fastholdes lysåbne og udvikles mod naturtypen overdrev (eller eng, hvis det er lavbundsareal).

4. Arealer omfattet af naturbeskyttelseslovens § 3 må ikke omlægges, gødskes, sprøjtes eller kalkes. Plejemyndigheden kan dog i begrænset omfang anvende pesticider ved bekæmpelsen af invasive arter og problemarter, hvor andre metoder har vist sig udsigtsløse.
5. Dambrug kan vedligeholdes og moderniseres i overensstemmelse med de miljøkrav, der måtte blive stillet til dambrug. Det er tilladt at opsætte net over dammene.
6. Haver kan, uanset ovennævnte bestemmelser, udnyttes som hidtil og herunder tilplantes eller omlægges på sædvanlig vis, men havearealerne må ikke udvides.
7. Der må ikke etableres nye læhegn. Eksisterende læhegn kan fjernes.

#### **§ 4 Bebyggelse**

1. Der må ikke opføres eller etableres nye selvstændige boliger inden for det fredede område.
2. Tilbygning til og ombygning af eksisterende boliger reguleres efter bestemmelserne i planloven. Anvendelse af reflekterende materialer, sortglaseret tegl, solpaneler og lignende kan dog kun ske med fredningsnævnets tilladelse.
3. Bygninger, som er nødvendige for landbrugsdriften og dambrugsdriften, kan opføres i tilknytning til eksisterende bebyggelse.
4. Ny selvstændig bebyggelse, herunder ridehaller, pelsdyrbure, drivhuse/-gartnerier, skure, boder, jagthytter, transformerstationer og lignende, må ikke opføres inden for fredningen. Drivhuse, legehuse, terrasser og lignende er dog tilladt i private haver.
5. Fredningen er ikke til hinder for anbringelse af sædvanlige læskure for får, kreaturer og lignende. Forudsat at bygningerne indpasses i landskabet, og facader fremtræder i dæmpede farver uden glans, kan det ske uden fredningsnævnets godkendelse.

#### **§ 5 Faste konstruktioner og anlæg**

1. Faste anlæg og konstruktioner, som f.eks. tårne, vindmøller, tankanlæg, transformerstationer og master, må ikke etableres inden for fredningsområdet, og der må ikke føres luftledninger over arealerne. Belysning må kun etableres i tilknytning til boliger og driftsbygninger, og skal i så fald være nedadrettet.
2. Campingvogne og lignende samt teltslagning må ikke anbringes eller finde sted uden for have- og gårdspladsarealer. Undtaget fra forbuddet er teltning på egne arealer eller teltning på primitive overnatningspladser udlagt til formålet.

3. Etablering af sportsanlæg, som golfbaner, skydebaner, motorbaner, ridebaner og landingsbaner for fly og helikoptere mv., er ikke tilladt. Boldbaner vest for Vingstedcenteret på matr.nr. 16 t Ødsted By, Ødsted kan fastholdes, men må ikke udvides.
4. Der må alene opsættes sædvanlige landbrugshegn (trådhegn) til husdyrbrug. Hegnene skal holdes i jordfarver og usædvanlig hegning er ikke tilladt, herunder fx blafrehegn og træhegn (hestehegn).
5. Der må opsættes informationstavler til formidling af fredningen på foranledning af plejemyndigheden og med placering efter aftale med lodsejeren.
6. Der må ikke anlægges nye veje i fredningsområdet.
7. Fredningen er ikke til hinder for etablering af de nødvendige foranstaltninger i forbindelse med pleje, anlæg af stier mv., f. eks. stenter, drikkeanlæg, fangfolde og lignende.
8. Fredningen er ej heller til hinder for, at Naturstyrelsen og Vejle Kommune etablerer primitive overnatningspladser med shelters på egne arealer til almen anvendelse.
9. Der må som udgangspunkt ikke etableres nye grøfter eller dræn. Eksisterende dræn og grøfter kan fastholdes og vedligeholdes. Intensivering af vedligeholdelsen eller etablering af nye dræn og grøfter kan alene ske for at sikre afgræsning af arealer, og først efter nærmere planlægning i plejeplanen.
10. Eksisterende vandindvinding kan fortsætte i det nuværende omfang.
11. Der må ikke etableres permanent oplag af maskiner i det åbne land.
12. På de fredede arealer må der ikke deponeres affald, indrettes lossepladser eller henstilles udrangerede køretøjer eller dele deraf.

## **§ 6 Terrænændringer mv.**

1. Terrænændringer, herunder råstofindvinding, er ikke tilladt. Dog kan der ske terrænændringer som led i en naturgenopretning (jf. § 2), eller mindre terrænændringer i forbindelse med byggeri og anlæg efter fredningsnævnets godkendelse.
2. Fredningen er ikke til hinder for mindre terrænændringer i private haver.

## **§ 7 Offentlighedens adgang**

1. Offentlighedens adgangs- og opholdsret i området følger af de almindelige bestemmelser i gældende love, og eksisterende veje og stier er således åbne for offentlighedens færdsel til fods eller cykel, jf. naturbeskyttelseslovens § 26.
2. Eksisterende stier, som vist med særlig signatur på fredningskortet, må ikke nedlægges. Fredningsnævnet kan godkende, at stiers, vejes og markvejes nuværende tracé kan ændres, såfremt den samlede stiforbindelse gennem landskabet ikke afbrydes, og offentlighedens mulighed for at opleve det fredede område ikke forringes.
3. Senest 2 år efter fredningens gennemførelse skal de på fredningskortet angivne nye stier etableres på plejemyndighedens foranledning.



4. På de på fredningstidspunktet offentligt ejede arealer er der fri fladefærdsel til fods døgnet rundt. På disse arealer skal der, uanset ejerforhold, også fremover være fri fladefærdsel til fods døgnet rundt.

## **§ 8. Naturpleje og Naturgenopretning**

1. Vejle Kommune er plejemyndighed for de privatejede arealer og egne arealer, og Naturstyrelsen er plejemyndighed for Miljø- og Fødevareministeriets arealer.
2. Plejemyndighederne gennemfører pleje til opfyldelse af fredningens formål i henhold til den til enhver tid gældende bekendtgørelse om pleje af fredede arealer og tilsyn, for tiden bekendtgørelse nr. 924 af 27/06/2016 og i overensstemmelse med den til enhver tid gældende Natura 2000-plan.
3. På privatejede arealer har plejemyndigheden ret til, uden udgift for vedkommende ejer, at foretage følgende plejearbejder, når ejeren er underrettet derom og har haft mulighed for selv at lade arbejdet udføre:
  - Fjerne uønsket opvækst af selvsåede træer og buske på de lysåbne arealer med henblik på at opretholde arealernes tilstand. Enkeltstående, karaktergivende træer og buske eller trægrupper og levende hegn af løvtræer kan dog bevares.
  - Træffe foranstaltninger for at sikre og fremme plantesamfund med arter, der er karakteristiske for naturtyperne på de lysåbne naturarealer, bl.a. ved at opretholde en lavtvoksende græs- og urtevegetation, samt i videst muligt omfang at fremme et rigt og varieret dyre- og planteliv herunder at sikre og om muligt forbedre levevilkårene for sjældne arter af dyr og planter.
  - Sikre at stier og trampespor holdes åbne ved regelmæssig slåning af sporene og afmærke stier og spor i terrænet, så de er synlige for publikum.
  - Bekæmpe arter, der er angivet på Miljøstyrelsens Sortliste.
4. Fredningen er ikke til hinder for naturgenopretning, der udmønter fredningens formål. Naturgenopretningsprojekter skal gennemføres i overensstemmelse med et nærmere beskrevet projekt, som er godkendt af Fredningsnævnet.

## **§ 9 Plejeplaner**

1. Plejen tilrettelægges, så den opfylder fredningens formål.
2. Plejemyndighederne udarbejder plejeplan for det fredede område senest 2 år efter fredningens gennemførelse. Den første plejeplan skal gælde for højst 5 år, de senere for højst 10 år. På det Natura2000 udpegede areal skal den første plejeplan gælde, indtil udløbet af den gældende Natura2000 plan, og herefter følge denne.
3. Plejeplanen skal redegøre for plejeforanstaltninger og mindre anlægsarbejder samt eventuelle detailændringer i almenhedens adgangsret. Plejeplanen kan, ud over forskrifter for natur- og landskabspleje, indeholde forslag til etablering af primitive publikumsforanstaltninger, f.eks. borde, bænke, affaldskurve og mindre informationstavler, samt opsætning af sædvanlige husdyrhegn og læskure til dyr.
4. Der skal gives grundejere, forpagtere, Danmarks Naturfredningsforening og Friluftsrådet mulighed til at udtale sig om forslaget til plejeplan.

5. Såfremt der er uenighed om indholdet af plejeplanen, forelægges de specifikke uenigheder for Fredningsnævnet til afgørelse.

### **§ 10 Jagt og fiskeri**

Jagt er tilladt i overensstemmelse med den til enhver tid gældende lov om jagt og vildtforvaltning.

Lystfiskeri med stang og snøre samt fiskeri med ruser og andre faststående redskaber er tilladt i overensstemmelse med de til enhver tid gældende regler herom.

### **§ 11 Dispensation**

Fredningsnævnet kan meddele dispensation fra fredningsbestemmelserne, såfremt det ansøgte ikke vil stride mod fredningens formål, jf. Naturbeskyttelseslovens § 50, stk. 1.

### **§ 12 Retsvirkning**

Bestemmelsen i § 3 stk. 2 og 4 får retsvirkning ved den offentlige bekendtgørelse af fredningsforslaget, jf. § 37 stk. 3 i naturbeskyttelsesloven.